

Memòria activitats 2024

Treballem en la prevenció
i per a l'erradicació de les
violències masclistes



in via

Continguts

Gràcies.....	5	Transparència i reconeixements.....	49
Nous projectes.....	6	Ingressos i despeses.....	50
La capacitat com una eina estratègica.....	8	ODS.....	51
L'Associació in via en dades.....	10	Associació in via fent xarxa.....	52
Resum de l'any.....	12	Suport i col·laboració.....	57
Atenció especialitzada i integral per a combatre les interseccions.....	18	Col·labora amb nosaltres.....	58
Atenció Residencial.....	20		
Atenció Terapèutica.....	22		
Atenció Educativa i Pedagògica.....	24		
Acompanyament a la Infància en Situació de Risc.....	26		
Orientació i Inserció Laboral.....	28		
Orientació i Suport Familiar.....	30		
Projectes realitzats el 2024.....	32		
El nostre equip de professionals.....	38		
Xarxes socials i aparició a mitjans.....	42		
Campanyes de comunicació.....	44		
Suport solidari.....	46		
Què diuen de nosaltres.....	48		

Gràcies!

L'any 2024 ha estat un any ple de **dificultats econòmiques** per a moltes **entitats del tercer sector** que duem a terme els nostres projectes d'acció social gràcies a les subvencions, siguin municipals com autonòmiques o estatals, i a l'Associació in via no ens n'hem deslliurat. Una modificació en la gestió i el **sistema de les convocatòries** ha dificultat poder tirar endavant tots els objectius que ens havíem proposat. Hem hagut de fer malabars i canvis estructurals i organitzatius per poder continuar existint, però finalment ens n'hem sortit.

Sens dubte l'èxit de l'Associació in via ve assenyalat no sols per les subvencions que ho possibiliten, sinó per la **vàlua de totes les professionals** que porten a la pràctica els projectes. Hem de reconèixer, i hem d'agrair, que malgrat la reducció de recursos i les dificultats econòmiques amb què ens hem trobat, els equips han continuat treballant i la dedicació a les persones usuàries no s'ha vist disminuïda i s'ha atès amb la mateixa qualitat. Moltes gràcies, doncs, a totes les treballadores de la gran família d'in via, des de l'equip directiu a l'executiu, de les coordinacions als equips d'acció directa... Gràcies al sobreesforç de totes vosaltres **s'han pogut atendre més de 10.000 persones al llarg de l'any des dels nostres diferents serveis**: atenció residencial, terapèutica, educativa i pedagògica, atenció familiar, orientació laboral i atenció a la infància en situació de risc. Persones en situació de vulnerabilitat i necessitades d'atenció que sense els recursos que els faciliteu la nostra societat les deixaria al marge.

Des del nostre treball hem constatat la **creixent feminització de la pobresa**. Els elevats casos de **dones**

migrades que fugen de la fam o la guerra dels seus països d'origen, dones víctimes de violacions, del tràfic de persones, la presència de dones grans soles que estan en situació de pobresa, sense recursos i sense saber on aconseguir-los, és cada vegada més alarmant. Volem fer un esment especial a les **dones monomarentals** que necessiten un acompanyament integral per sortir no sols de la pobresa, sinó també de la soledat.

És el brut **negoci de l'habitatge**, que fa impossible que una persona sola, o encara pitjor, amb criatures a càrrec, pugui aconseguir un lloc on viure i els desnonaments constants que se'n deriven, així com la manca d'un habitatge social digne, deixen en els nostres barris quantitat de dones en situació extrema de vulnerabilitat que, desesperades, no saben a quina porta trucar.

Són aquestes problemàtiques les què ens donen força per **continuar treballant malgrat les dificultats estructurals** i per les que ens hem endinsat en aquest any 2025 amb més convenciment i energia que mai, a fi d'aconseguir que aquestes dones i criatures puguin sortir del seu cercle de pobresa i marginació.

Aquests són els ideals i els valors de l'Associació in via que ens motiven a continuar lluitant i tirar endavant. Gràcies per ser-hi, in via!!



Carlota Falgueras,
Presidenta de l'Associació in via

Nous projectes

L'any 2024 ha estat un any de canvis i reptes importants per a l'Associació in via, en un context compartit amb moltes altres entitats del Tercer Sector. L'adaptació al nou sistema de gestió de subvencions, tant a nivell autonòmic com estatal, ha implicat profundes transformacions que han impactat de manera directa tant en el nombre de persones ateses com en l'estabilitat i dimensió dels equips de treball. Malgrat aquestes dificultats estructurals, l'entitat ha mantingut el seu compromís amb la innovació i la resposta a les necessitats emergents, impulsant diversos projectes nous que aborden realitats complexes i diversificades.

Entre aquests, destaca el projecte **Agnès Igoye**, finançat pel Ministerio de Inclusión, centrat en la detecció i acompanyament de supervivents del tràfic de persones amb finalitats d'exploració sexual o laboral. Aquest projecte contribueix a visibilitzar i intervenir sobre una de les formes més greus de vulneració de drets humans, mitjançant una aproximació integral i una metodologia basada en l'acollida no jutjadora i la restauració dels drets.

També s'ha posat en marxa el projecte **Degeneres**, amb el suport de l'Ajuntament de Barcelona, orientat a la sensibilització de les persones residents en recursos d'acollida i protecció envers el col·lectiu LGTBIQA+. Aquest projecte busca generar espais segurs i respectuosos a través d'accions formatives i d'acompanyament que fomenten la convivència i la diversitat, des d'una mirada transformadora.

D'altra banda, s'ha implementat el projecte **Família en Joc**, subvencionat pel Departament de Drets Socials i que es centra en la promoció de les relacions maternofilials saludables a través del joc compartit. Adreçat a famílies amb infants de 0 a 3 anys, ofereix un espai preventiu i vincular que enforteix les competències parentals i contribueix al desenvolupament emocional i cognitiu de la petita infància.

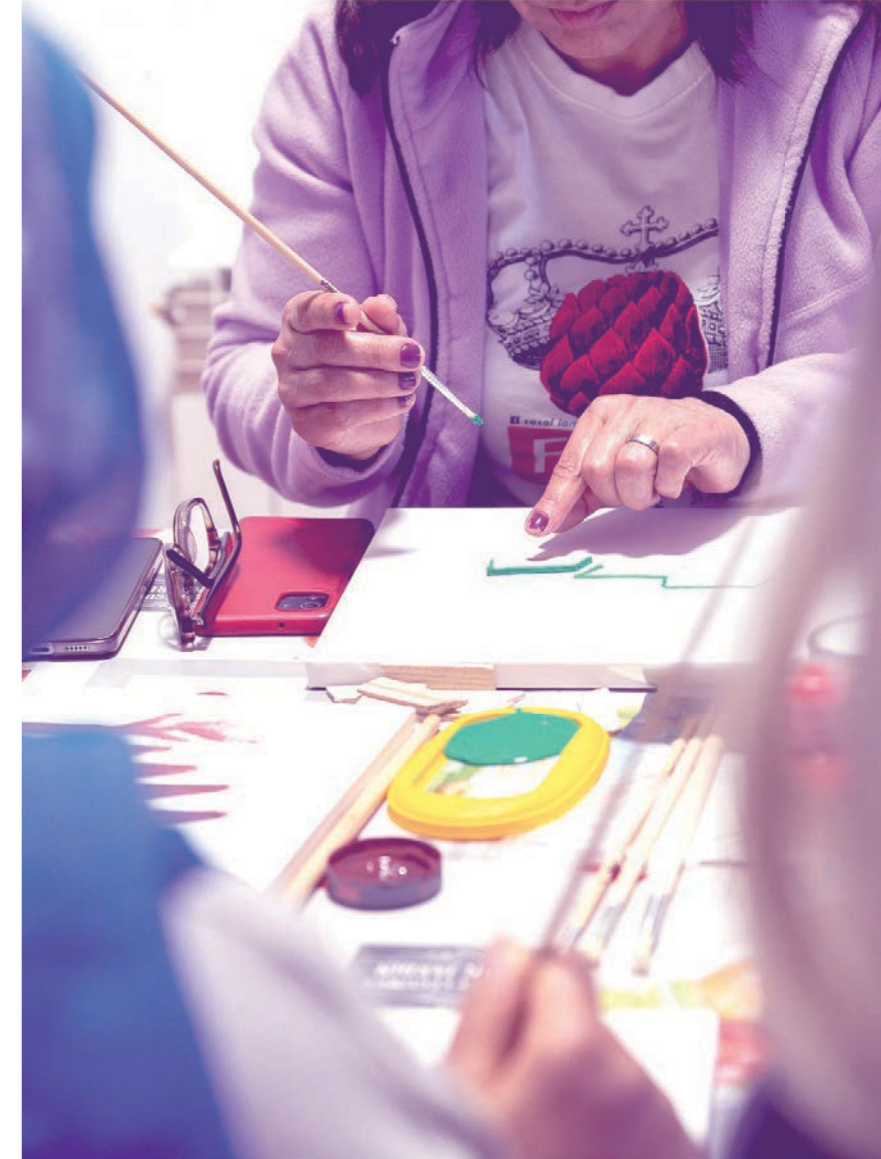
En l'àmbit del suport a la infància en situació de risc, s'ha implementat també el projecte **+Infància**, amb el finançament de La Caixa. Aquest recurs proporciona suport psicoeducatiu a infants que viuen en contextos de vulnerabilitat social, promovent itineraris de protecció, desenvolupament personal i igualtat d'oportunitats.

A més, l'any 2024 ha suposat també l'inici del projecte **Maria Isabel**, una iniciativa d'atenció i acompanyament integral impulsada per l'Associació in via amb el suport de l'Ajuntament de Barcelona. Adreçat a dones cis i trans que han exercit o exerceixen la prostitució i que es troben en una situació d'extrema vulnerabilitat, sovint marcada per múltiples formes de violència, precarietat i discriminació interseccional, aquest projecte es fonamenta en un enfocament de drets humans amb perspectiva de gènere, interseccional i antiracista.

El projecte es desplega mitjançant dues línies complementàries d'actuació: l'acollida residencial, que proporciona un espai segur i estable on les dones poden iniciar processos de reparació

personal i restabliment de drets; i l'acompanyament ambulatori, que ofereix suport sostingut a dones no residents que requereixen ajuda per afrontar situacions d'exclusió, gestionar tràmits o reprendre processos d'autonomia. Tota la intervenció es caracteritza per una aproximació no jutjadora, respectuosa amb els ritmes i contextos vitals de cada dona, incorporant la reducció de danys, la proximitat i la construcció de vincles comunitaris com a eixos centrals.

En conjunt, malgrat les dificultats derivades dels canvis en el model de subvencions, a l'Associació in via ha consolidat una aposta decidida per la innovació, la inclusió i la justícia social, desplegant projectes que no només donen resposta a situacions de vulnerabilitat, sinó que contribueixen a transformar-les des d'una acció feminista, garantista i radicalment humana.



La capacitatció com una eina estratègica

Per garantir intervencions fonamentades en la justícia social, el respecte als drets humans i l'equitat

L'any 2024, l'Associació in via ha posat en marxa dues iniciatives específiques en matèria de **capacitatció professional** orientades a millorar la **detecció, intervenció i acompanyament de situacions de violència que afecten infants, dones i col·lectius vulnerabilitzats**. Es tracta dels projectes **Hipatia** i **Zhour**, que s'incorporen dins de l'estratègia global de l'entitat per promoure una intervenció social i educativa amb enfocament de drets humans, perspectiva de gènere interseccional i coneixement tècnic especialitzat.

El Projecte Hipatia s'adreça a professionals que treballen amb infància i adolescència, amb l'objectiu específic de dotar-los d'eines per a la **detecció i intervenció en situacions d'abús sexual infantil**, tot reforçant les competències tècniques i ètiques dels equips que actuen en l'àmbit educatiu, social i terapèutic.

D'altra banda, el Projecte Zhour té com a finalitat la capacitatció de professionals i futurs professionals per tal que puguin intervenir de manera efectiva i amb mirada interseccional en contextos marcats per la **violència masclista, la migració i les desigualtats estructurals**. Aquest projecte aborda quatre grans àmbits d'actuació: en primer lloc, la detecció de dones i infants migrats víctimes de violències masclistes en l'entorn escolar, tot promovent una

escola com a espai segur, sensible i actiu davant les violències. En segon lloc, la identificació de dones migrades que pateixen violència masclista en dispositius d'inserció sociolaboral. El projecte també se centra en la capacitatció per a la intervenció especialitzada des de l'àmbit psicològic, dotant els equips d'eines per acompanyar les afectacions emocionals i traumàtiques derivades de les violències viscudes. Finalment, es treballa l'acollida residencial des d'una perspectiva integral, que incorpora no només la cobertura de necessitats bàsiques, sinó també l'atenció emocional, social i educativa de les dones i infants migrats i supervivents acollits.

Aquestes iniciatives s'inscriuen en una línia de treball sostinguda per part de l'Associació in via centrada en la **formació contínua dels seus equips i la transferència d'aquest coneixement a altres agents del territori**. La capacitatció s'estructura a partir d'una lectura crítica del marc normatiu dels drets humans, integrant els principis de no-discriminació, el dret a la reparació i el dret a una vida lliure de violències com a fonaments de la pràctica professional.

A nivell metodològic, la formació incorpora l'**anàlisi interseccional** per abordar les múltiples formes de discriminació com el gènere, l'origen, la classe social, la raça, l'edat, la discapacitat, la identitat sexual o la situació administrativa.

Aquesta perspectiva es treballa de forma transversal en tots els serveis de l'entitat i també s'integra en les accions formatives dirigides a professionals d'altres serveis socials, administracions públiques i entitats del tercer sector, amb l'objectiu d'evitar la revictimització i fomentar una atenció adaptada i transformadora.

En paral·lel, l'Associació in via incorpora la **formació en competències culturals** com a element clau per a una intervenció respectuosa i eficaç en contextos de diversitat. Aquest enfocament es basa en la humilitat cultural, la reflexivitat crítica i el reconeixement de les dinàmiques postcoloniales presents en moltes trajectòries de migració i violència. Així mateix, es promou la creació d'espais formatius que afavoreixin el diàleg intercultural i la revisió de biaixos professionals, amb impacte tant en les pràctiques quotidianes com en la formulació de polítiques públiques.

L'abordatge no coercitiu, l'enfocament de reducció de danys i el respecte als ritmes individuals constitueixen eixos centrals del model d'intervenció que l'entitat difon a través de la seva oferta formativa. Aquest model es fonamenta en la **comprensió dels mecanismes de supervivència i en l'acompanyament des del no judici**, promovent així pràctiques professionals més ajustades a la realitat de les persones ateses.

Finalment, dir que la capacitatció impulsada per l'Associació in via transcendeix la dimensió tècnica i inclou aspectes vinculats a l'autocura i a la sostenibilitat professional. Els **espais de supervisió i reflexió col·lectiva** formen part de l'estructura interna de l'entitat i s'ofereixen també com a recurs per a altres professionals que aborden situacions de màxima complexitat.



La capacitat com una eina estratègica

Capacitat tècnica de les persones professionals de l'Associació in via

L'Associació in via desenvolupa un **Pla de formació anual**, adreçat a totes les persones professionals, voluntàries i sòcies que desenvolupen la seva tasca en els dispositius de l'entitat. Aquest pla formatiu respon a l'objectiu estratègic de garantir una intervenció de qualitat, des d'un enfocament de drets humans, una política de protecció a la infància i una perspectiva de gènere interseccional, transcultural i de reducció de danys.

- ① **Detecció i abordatge de l'Abús sexual infantil**, des d'un enfocament de drets humans i una perspectiva de gènere interseccional i transcultural.
- ② **Tràfic d'Éssers Humans amb finalitat d'Explotació Sexual**, des d'un enfocament de drets humans i una a perspectiva de gènere interseccional i transcultural.
- ③ **Intervenció amb la infància en risc**, en context residencial.
- ④ **Detecció i intervenció amb infància migrada i supervivent de violències masclistes** en context educatiu.
- ⑤ **Atenció psicològica en dones migrades i supervivents de violència masclista**.
- ⑥ **Acompanyament en la inserció laboral de dones migrades i supervivents de violència masclista**.

⑦ **Acompanyament a dones supervivents de violències masclistes** des d'una perspectiva de reducció de danys.

⑧ **Elaboració d'instruments tècnics i d'informes de seguiment** des d'una perspectiva de gènere interseccional.

D'altra banda, l'entitat promou la participació de l'equip professional en formacions externes per fomentar l'actualització constant del coneixement i l'aplicació pràctica de marcs d'intervenció innovadors, rigorosos i respectuosos amb els drets de les persones ateses. Això permet consolidar una acció tècnica sòlida, adaptada a la complexitat dels contextos residencials i comunitaris en què opera l'entitat.

Àmbit de violències, tràfic i drets humans

- Extremismes violents i víctimes de tràfic d'éssers humans. **Departament de Drets Socials a través de la Direcció General d'Atenció a la Infància i l'Adolescència (DGAIA)**
- Abordatge de les violències sexuals en la infància i l'adolescència. **Vicky Bernadet**
- Formació Estratègia Barnahus. **DGAIA**

Àmbit de migració, documentació i inserció

- Tràmits documentals per a persones estrangeres. **Servei d'Acompanyament al Reconeixement Universitari (SARU) de la Generalitat de Catalunya**
- Jornada "Salut mental i joves migrants: necessitats i reptes". **Parc Sanitari Sant Joan de Déu**

Àmbit educatiu, emocional i d'acompanyament

- El vincle en els processos d'acompanyament. **FEPA**
- Pressió estètica en infants, adolescents i joves. **DGAIA**

Àmbit tecnològic i de gestió digital

- Projecte "Tot OK?": ús del nou CRM i canals de missatgeria. **Seidor i l'Àrea TIC del Departament de Drets Socials**



L'Associació in via en dades

S'han atès **12.483** persones

→ **1.455** persones de forma directa, d'aquestes:

→ **874** dones

324 espanyoles | **550** nouvingudes

▶ **355** supervivents de violències masclistes | **105** espanyoles | **250** nouvingudes

→ **135** nenes

70 espanyoles | **65** nouvingudes

▶ **59** supervivents de violències masclistes | **20** espanyoles | **39** nouvingudes

→ **6** no binàries

3 espanyoles | **3** nouvingudes

▶ **4** supervivents de violències masclistes | **2** espanyoles | **2** nouvingudes

→ **298** homes

100 espanyols | **198** nouvinguts

▶ **9** joves supervivents de violències masclistes | **4** espanyols | **5** nouvinguts

→ **142** nens

73 espanyols | **69** nouvinguts

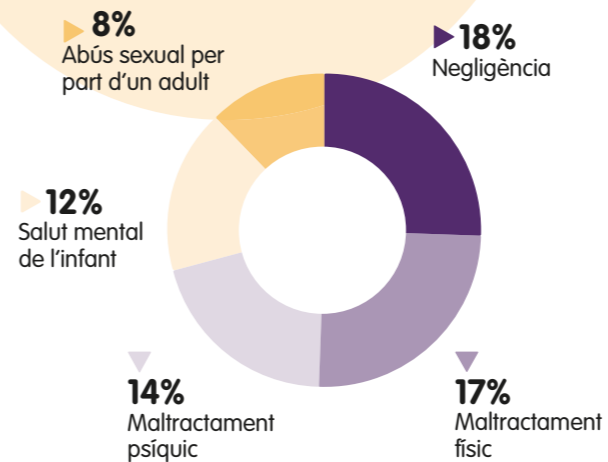
▶ **39** supervivents de violències masclistes | **15** espanyols | **24** nouvinguts

Infància Respon

→ S'han atès **11.028*** trucades d'atenció a la infància en risc
*Un 19,04% més que el 2023

→ **162** casos de violència masclista entre progenitors

→ Les **5 problemàtiques** que més s'han detectat:



→ De les **3.648** derivacions, **917** han estat a la UDEPMI i **159** a la Barnahus



Resum de l'any

Gener

- El Projecte Claudel es consolida gràcies a la col·laboració amb la marca de roba sostenible FYOB
- Se celebra la primera reunió de la Comissió d'Igualtat del 2024 per avaluar els resultats de la formació LGTBIQ+ i del qüestionari de riscos psicosocials envers l'assetjament
- Es presenta un manifest per al bon tracte i la no-violència amb motiu del Dia Escolar per la No-Violència i la Pau
- Es posen en marxa el Projecte Agnes Igoye contra el tràfic d'éssers humans i el Rosa Parks per detectar situacions de racisme

Febrer

- L'Associació in via celebra que el Govern distribueixi productes menstruals reutilitzables, però insisteix en la necessitat de posar fi a la pobresa menstrual
- Es posa en marxa una col·laboració amb eseOese per reivindicar les 'femmes' aquest 8M

Març

- Les nostres accions i espais s'adapten per posar a la infància al centre
- Aquest 8M, es recupera la campanya #VisibilitzemLes juntament amb el Social.cat per posar en el mapa les dones que ens han marcat
- L'Associació in via participa en l'acte central del Districte de Sant Martí, 'Trenquem el sostre de vidre', en motiu del 8M
- S'organitza, conjuntament amb la Coordinadora d'Entitats del Poblenou, una ruta per visibilitzar les dones referents del barri
- Se celebra una xocolatada solidària a l'Escola Arenal de Llevant per reclamar un entorn escolar més segur i saludable

- L'Associació in via participa en una trobada amb estudiants de 1r d'Integració Social de l'Institut Bemben-3 per explicar les tasques que duem a terme des de l'Associació in via

Abril

- Es duu a terme l'acte de cloenda de la campanya #VisibilitzemLesPoblenou al Casal de Barri de Poblenou: un espai per compartir experiències i reflexionar juntes!
- Les usuàries dels recursos residencials celebren juntes la màgia de Sant Jordi

Maig

- TV3 entrevista l'Associació in via per parlar sobre les noves restriccions en l'empadronament
- L'Associació in via participa en la LilaFest, l'espai de trobada de persones, entitats i col·lectius que promouen una vida lliure de violències masclistes

Gener ▼



Juny

- Es consolida el Projecte Intocables per a la prevenció i acompanyament a la infància víctima d'agressió
- L'Associació in via participa en el lliurament dels distintius Actius de l'Acord, promoguts per la Xarxa per una Ciutadania Activa i Compromesa (XCAC) de l'Ajuntament de Barcelona.

- Es participa com a jurat de la 91 edició del Premi Jove de Còmic Sant Martí per a la prevenció i erradicació de violències masclistes.
- Celebrem l'Assemblea anual de l'entitat i presentem la memòria d'activitats

Juliol

- L'Associació in via participa en el Podcast F amb motiu del Dia Mundial Contra el Tràfic de Persones
- L'alumnat de primària del projecte Ubuntu i d'altres projectes educatius de l'entitat, com l'Espai Aprendre, participen en el Projecte Mancala, el casal d'estiu destinat a famílies en situació de vulnerabilitat

Agost

- Es du a terme l'últim mòdul de la sessió d'estiu de la formació gratuïta i online del Projecte Zhou: capacitat de professionals en atenció a la inserció laboral de dones migrades i víctimes de violència masclista
- L'Associació in via recomana 6 sèries feministes per gaudir aquests dies de sol i platja

Setembre

- Se celebra la tercera edició de la Paella Solidària amb més de 300 persones
- L'Associació in via gestiona el Punt Lila de les Festes del Poblenou per encàrrec de la Coordinadora d'Entitats del Poblenou
- El portal internacional de Xarxanet publica un article d'opinió sobre el tràfic de persones amb finalitats d'exploració sexual escrit per una treballadora de l'entitat
- L'Associació in via participa en el cicle de trobades d'intercanvi i xerrades informatives per a l'accés als drets essencials de la Taula d'Acollida del Poblenou

Juny ▼



Setembre ▼



Octubre

- RTVE fa una entrevista a l'entitat per parlar sobre l'augment de demanda d'assistència legal per a supervivents de violència masclista.
- L'equip directiu de l'Associació in via viatja a Madrid per assistir al IV Consejo Nacional de la Federación ACISJF IN VIA, de la qual la directora de l'entitat, Carme Laorden, n'és la presidenta
- S'imparteixen dues formacions a la Fundació Apip-Acam sobre informació bàsica per a la regularització a través dels arrelaments formatiu, social i laboral.

Novembre

- Més de 100 persones realitzen la formació sobre abús sexual infantil que s'imparteix en el marc del Projecte Hipàtia
- Es llença la campanya **#DesmuntantMites** per desmuntar els mites de la violència masclista

Desembre

- Les formacions del Projecte Zhou van fins al Vendrell, on més de 60 estudiants d'Educació Infantil i Integració Social han après a detectar i intervenir casos de violència de masclista.
- L'Associació in via s'uneix a la vaga convocada per UGT i CCOO per reclamar unes condicions de treball dignes

Octubre ▼



Atenció especialitzada i integral per combatre les interseccions

Les persones i col·lectius especialment vulnerabilitzats estan travessats per **diferents interseccions o discriminacions** que impacten en les seves trajectòries vitals i que se sumen a les **múltiples violències** que pateixen.

Des de **1953** l'Associació in via treballa de forma individualitzada i transversal perquè les persones puguin combatre aquestes interseccions i realitzar un procés d'**apropiació de drets vulnerats**, proporcionant una **atenció integral** a les necessitats bàsiques de protecció i seguretat, socials i de reconeixement.

1

Atenció
Residencial

4

Acompanyament a la
Infància en Situació de Risc

2

Atenció
Terapèutica

5

Orientació i
Inserció laboral

3

Atenció **Pedagògica**
i **Educativa**

6

Orientació i
Suport Familiar

Atenció **Residencial**

Oferim un entorn segur per a dones i infants en situació de violència masclista, amb acompanyament terapèutic i educatiu personalitzat. Comptem amb 10 recursos residencials arreu de Catalunya, gestionats per equips especialitzats que garanteixen protecció, recuperació i restabliment del projecte vital.

Contacte: rtrujillo@invia.cat

Atenció **Terapèutica**

El servei promou la recuperació psicoemocional de dones i infàncies víctimes de violència. Amb una intervenció individual, familiar i grupal, fomenta l'autonomia i la salut mental. L'atenció s'adapta a cada persona des d'una perspectiva sistèmica i integradora.

Contacte: mberitez@invia.cat

Atenció **Pedagògica** i **Educativa**

Despleguem accions educatives per a infants, adolescents, joves i famílies, amb l'objectiu de promoure igualtat i trencar el cercle de pobresa. Oferim suport escolar i valors d'inclusió, treballant per una transformació social real i sostenible.

Contacte: selkhadiri@invia.cat

Acompanyament a la **Infància en Situació de Risc**

Actuem en la detecció precoç de situacions de risc i maltractament a la infància, oferint acollida residencial i un entorn segur. Treballem per garantir els drets dels infants amb intervencions adaptades, des d'una perspectiva integral i protectora.

Orientació i **Inserció Laboral**

Acompanyem persones en itineraris d'inserció sociolaboral amb perspectiva de gènere. Treballem habilitats clau, fem prospecció empresarial i oferim suport jurídic a nouvingudes. Garantim seguiment i estabilitat laboral en processos adaptats.

Contacte: glopez@invia.cat

Orientació i **Suport Familiar**

Adrecem l'atenció a famílies vulnerables, amb orientació sobre criança positiva, comunicació i desenvolupament infantil. També oferim suports econòmics puntuals per evitar desnonaments i garantir l'estabilitat residencial.

Contacte: mberitez@invia.cat

Atenció Residencial

Atenció integral a supervivents de violències masclistes des dels recursos residencials d'acollida i protecció

L'Associació in via ofereix un **espai residencial segur, protector i acollidor**, orientat a facilitar processos de recuperació integral, reparació del dany i apoderament de dones supervivents de violències masclistes i dels seus fills i filles, garantint una intervenció respectuosa, pròxima i basada en els seus drets. El servei es desplega mitjançant un **acompanyament socioeducatiu individualitzat**, articulat a través de Plans de Treball Individual que parteixen d'un diagnòstic compartit de necessitats i potencialitats i s'implementen amb un enfocament de drets humans, i una perspectiva de gènere, transcultural i orientació a la reducció de danys.

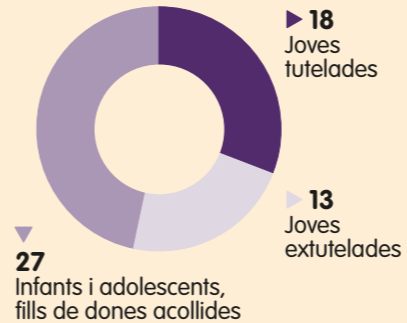
Aquest acompanyament posa especial atenció a la història de vida de cada dona, jove o infant, entenent les **violències com a processos estructurals i continuats**, buscant la promoció de la seva agència. Els itineraris d'empoderament es dissenyen de manera col·laborativa i flexible, promovent la presa de decisions informada i l'accés efectiu als drets socials, econòmics, laborals, sanitaris i de participació comunitària.

Durant l'any 2024, el servei residencial ha estat articulat a través de **10 recursos d'acollida i protecció** ubicats a diferents punts del territori català, que han donat cobertura a un total de 140 persones. Cal tenir en compte que més de

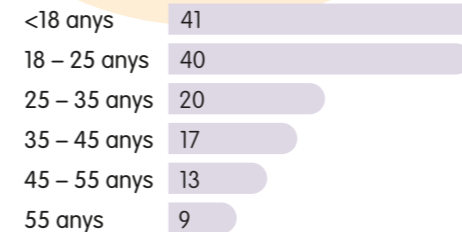
la meitat (55.71%) de les persones acollides eren d'origen migrant, i que moltes d'elles es troben en **situació administrativa irregular**, fet que incrementa la seva **exposició a la vulnerabilitat i a la desprotecció institucional**.

L'atenció es duu a terme per un **equip interdisciplinari de professionals** —treballadores socials, educadores, psicòlogues, juristes i professionals de la salut— que fonamenta la seva intervenció en la pedagogia de l'afecte, la generació de vincles segurs i la creació d'entorns terapèutics de confiança. Aquesta mirada posa en relleu les **interseccions múltiples** que travessen les trajectòries de les persones acollides, com ara l'edat, la condició administrativa, l'experiència migratòria, el maternatge en solitari, els impactes en la salut mental i les situacions de consum problemàtic de substàncies. Tots aquests factors són considerats no només com a contextos de vulneració, sinó també com a dimensions a abordar de manera integral per garantir l'exercici real i efectiu dels drets i l'autonomia personal i col·lectiva de les dones i les seves famílies.

S'han atès **140** persones



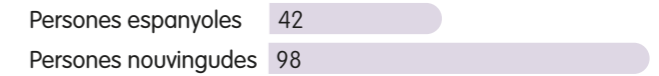
Residents acollides per edats:



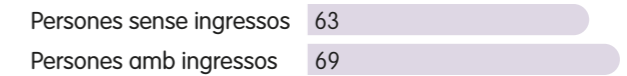
Tipus de violència:



Residents per procedència:



Situació econòmica



Atenció Terapèutica

Acompanyament psicoterapèutic a infants, adolescents, famílies, dones supervivents de violències masclistes i joventut tutelada i extutelada

A l'Àrea d'Atenció Terapèutica de l'Associació in via s'ofereixen **espais d'acompanyament psicoterapèutic** adreçats a infants, adolescents i les seves famílies, així com a dones que han experimentat situacions de violència masclista, i a joves tutelats i extutelats. Aquest acompanyament es duu a terme mitjançant **intervencions individuals, familiars i grupals**, des d'una orientació sistèmica, un enfocament de drets humans i una perspectiva de gènere interseccional, que té en consideració les múltiples discriminacions que impacten en les persones ateses.

Durant el 2024, s'ha ampliat la presència de l'entitat en l'entorn comunitari amb la incorporació d'**atencions psicoterapèutiques als centres escolars** dels barris del Besòs i el Poblenou, gràcies als programes **+Infància** i **CaixaPro-Infància**, impulsats per la Fundació "la Caixa". Aquesta ampliació ha permès consolidar i ampliar els recursos de **suport emocional i psicològic per a infants i famílies** del territori, tot reconeixent la importància de facilitar l'accés a la salut mental en els entorns naturals de socialització de la infància i l'adolescència.

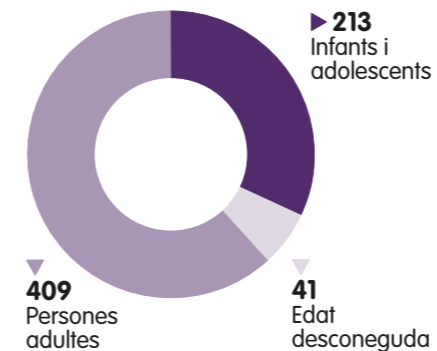
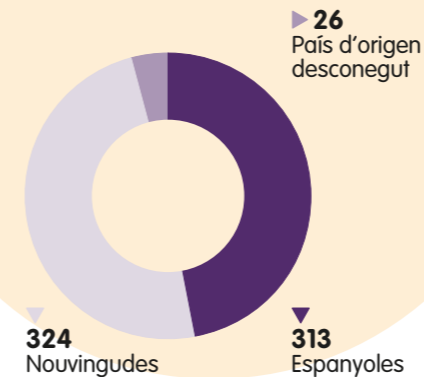
La combinació d'aquests projectes externs amb els programes propis de l'entitat consolida l'Associació in via com a **referent en intervenció psicoterapèutica en contextos de desprotec-**

ció infantil i juvenil, des d'una mirada sistèmica i amb una perspectiva de gènere interseccional. És fonamental mantenir un equilibri entre un posicionament clar i ferm davant situacions de maltractament i vulneració de drets, i la preservació del vincle terapèutic i el treball coordinat amb la xarxa comunitària i institucional, per garantir un acompanyament integral a infants, adolescents i les seves famílies.

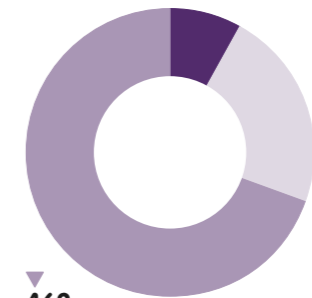
Una altra fita destacada ha estat la reactivació del projecte **Família en Joc**, destinat a famílies amb infants de 0 a 3 anys. Aquest espai promou el **vincle maternofilial** a través del joc compartit i ha estat implementat tant dins dels nostres recursos residencials com en diferents escoles bressols. El projecte ha tingut una acollida molt positiva i ha generat un espai segur per compartir les vivències, reptes i transformacions associades a la maternitat.

S'han atès **663** persones

► **308** supervivents de violències masclistes



- De **210** famílies, **101** eren monomarentals
- El **31%** dels pares i el **98%** de les mares participen del procés terapèutic
- **57%** dels nuclis familiars presenten alta precarietat econòmica



Atenció Educativa i Pedagògica

Acompanyament a infants, adolescents i famílies per trencar el cercle de la pobresa i gestionar els conflictes i les emocions de manera positiva

A l'Àrea Pedagògica i Educativa de l'Associació in via, l'equip professional i voluntari desenvolupa la seva tasca educativa basant-se en la **Política de Protecció a la Infància** i en la **pedagogia sistèmica** com a marc teòric i pràctic. Aquesta mirada permet oferir un acompanyament integral a infants, adolescents i joves, posant al centre el seu interès superior i facilitant **processos d'apropiació de drets**. El col·lectiu prioritari d'atenció són les infàncies altament vulnerabilitzades, sovint afectades per múltiples interseccions com la pobresa, el sensellarisme o la migració.

En aquest context, també **s'ofereix suport a les famílies**, reconeixent que la criança pot comportar moments de dificultat. Per reforçar les competències parentals i oferir eines per a la gestió emocional i educativa, es desenvolupen **assessoraments individuals, tallers formatius i espais grupals**. Aquests recursos tenen com a objectiu enfortir els vincles afectius, millorar la comunicació i promoure estratègies positives de resolució de conflictes. Es treballen aspectes clau com l'educació emocional, l'establiment de límits, l'acompanyament escolar i la gestió de situacions de crisi, amb un suport continuat i adaptat a les necessitats de cada nucli familiar.

Aquesta tasca es concreta a través de projectes com **Família en Joc i +Infància**, que s'han sumat enguany a les iniciatives de continuïtat **Ubuntu, Mancala i ProInfància**, ampliant el ventall de suports disponibles. La complementarietat dels projectes Ubuntu i Mancala permet oferir cobertura educativa en horari extraescolar i períodes no lectius, afavorint la continuïtat i l'estabilitat dels processos educatius i emocionals. Al llarg de l'any, s'ha observat una **millora en l'absentisme escolar i el rendiment acadèmic** dels infants i adolescents, resultat del foment d'hàbits d'estudi, seguiments individualitzats i coordinació amb famílies i centres educatius.

S'han atès **410** persones

▶ **316** Nouvingudes ▶ **94** Espanyoles

- ▶ **53** supervivents de violències masclistes
- ▶ **253** persones adultes i **157** infants i adolescents

▶ Tipus d'atenció

- Suport acadèmic
- Reforç escolar
- Acompanyament emocional
- Orientació familiar
- Intervencions en contextos educatius
- Espais de suport a la criança
- Gestió positiva de conflictes
- Educació emocional
- Enfortiment dels vincles familiars



Acompanyament a la **Infància en Situació de Risc**

Es treballa per prevenir, detectar i protegir als i les menors d'edat davant de qualsevol situació de risc o desemparament, promovent el seu benestar i contribuint a un entorn segur i saludable

Des del 1997, l'Associació in via gestiona el servei **Infància Respon** (116111), una línia gratuïta i disponible les 24 hores per detectar, prevenir i protegir infants i adolescents en situació de risc o desemparament. El servei, que actua coordinadament amb el sistema de protecció, atén trucades de menors, adults i professionals que busquen orientació o volen notificar situacions de risc. El 2024 s'hi ha incorporat la plataforma **TotOk?**, que amplia els canals de comunicació a través de xat i WhatsApp.

L'equip de professionals treballa amb escolta activa i anàlisi de cada cas, seguint els protocols de la Generalitat. Segons la gravetat, es fa una derivació als recursos especialitzats o es proporciona orientació cap als serveis adients per activar la protecció necessària.

Des del 2008, el recurs **Casa de la Jove** acull **joves tutelades** de 16 a 18 anys, supervivents de múltiples violències, inclòs el tràfic amb finalitats d'explotació sexual. El 2024 s'han acollit 18 joves i una nena, provinents de diferents entorns. Durant aquest temps, s'han aconseguit processos de reagrupació familiar, reconstrucció de vincles i transicions cap a relacions familiars menys supervisades. A nivell formatiu, les joves han seguit itineraris diversos com l'ESO, batxillerat, cicles formatius i PFIs, tot i que algunes, molt

afectades emocionalment, no han pogut sostenir la formació.

Pel que fa a **joves extutelades**, durant el 2024 s'han gestionat **dos dispositius residencials** especialitzats que han acompanyat 11 noies de 18 a 21 anys provinents de CRAE. Aquests recursos han donat continuïtat al seu procés cap a l'autonomia, evitant l'impacte d'una sortida abrupta del sistema i reduint el risc d'exclusió social en aquesta etapa crítica.

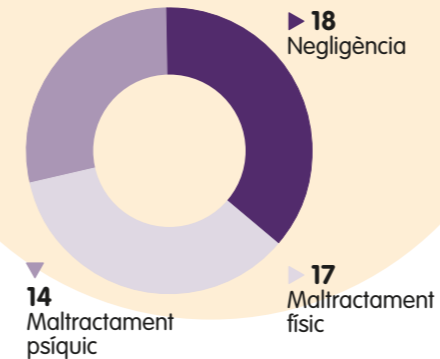
Totes les joves ateses arrossegaven trajectòries marcades per violències i desarrelament familiar. L'enfocament psicosocial, centrat en la reparació del trauma, ha combinat espais terapèutics, suport emocional i vincles de confiança. Aquest acompanyament ha permès desenvolupar competències personals i afavorir l'accés a formació i inserció laboral, reforçant el dret a una vida digna i lliure de violències.

Infància Respon

S'han atès **11.028*** trucades d'atenció a la infància en risc

▶ *Un **19,04%** més que el 2023

▶ Problemàtiques més detectades



Projecte EDDA a Casa de la Jove

S'han atès **18** joves tutelades

▶ **10** Espanyoles ▶ **8** Nouvingudes

- ▶ **17** han patit violència intrafamiliar
- ▶ **16** han patit violència psicològica
- ▶ **11** han patit violència física
- ▶ **11** han patit violència sexual
- ▶ **1** ha patit tràfic de persones amb finalitat d'explotació sexual

- ▶ **3** joves amenaçades de mort
- ▶ **1** ha patit mutilació genital femenina
- ▶ **1** cas de matrimoni forçat

Pisos d'Autonomia +18

S'han atès **11** joves extutelades

▶ **8** Espanyoles ▶ **3** Nouvingudes



Orientació i Inserció Laboral

Itineraris d'inserció sociolaboral personalitzats amb col·lectius en situació de vulnerabilitat per facilitar la seva ocupabilitat i accés al mercat laboral

El **Servei d'Inserció i Formació** de l'Associació in via té com a finalitat **optimitzar l'ocupabilitat i l'empleabilitat** de persones i col·lectius en situació de **vulnerabilitat**, especialment les dones i les persones migrades. Des d'una perspectiva integradora basada en els **drets humans**, i amb un enfocament de **gènere interseccional i transcultural**. Aquest servei ofereix **formació pre-laboral i assessorament individualitzat** per tal que les persones puguin dissenyar i implementar itineraris personalitzats d'inserció laboral, ajustats a les seves necessitats i a les especificitats derivades de les múltiples discriminacions i interseccions que les afecten.

A més, el servei inclou un **suport administratiu especialitzat**, amb **assessorament en la regularització administrativa**, per facilitar l'accés als drets laborals i socials de les persones migrades. També s'hi duu a terme un **seguiment continuat** durant els primers mesos d'**incorporació al mercat laboral**, combinat amb una tasca d'intermediació laboral amb empreses i institucions per afavorir la integració sostenible de les persones al món laboral.

Mitjançant aquest servei, l'Associació in via impulsa activament la **igualtat d'oportunitats laborals**, combat la **discriminació estructu-**

ral i promou l'**autonomia econòmica** de les persones ateses, afavorint la seva capacitat de **trencar el cercle de la pobresa** i superar les barreres socials i laborals que les mantenen en situació de vulnerabilitat.

S'han atès **454** persones

▶ **281** Dones ▶ **173** Homes

▶ **426** Nouvingudes ▶ **28** Espanyoles

- ▶ **40** famílies monomarentals
- ▶ **10** persones amb discapacitat
- ▶ S'han establert sinèrgies amb **57** empreses
- ▶ **80** persones s'han inserit al mercat laboral



Orientació i Suport Familiar

Recursos sobre parentalitat, comunicació i infància a través de xerrades i espais individuals

L'Associació in via acompanya famílies que viuen situacions de gran complexitat, marcadament per diverses formes de violència i per una vulnerabilitat socioeconòmica que afecta greument el seu benestar. Davant d'aquesta realitat, s'ofereixen **intervencions psicoeducatives** per reforçar les competències parentals i la comunicació familiar, a través de tallers grupals i espais d'acompanyament individual. També s'ofereixen **ajuts econòmics puntuals** per cobrir necessitats bàsiques i prevenir situacions com els desnonaments.

El **Servei d'Orientació i Mediació per a la Infància i l'Adolescència (SOMIA)**, actiu des del 1997 i gestionat per l'Associació in via, és un recurs públic i gratuït vinculat a la DGAIA. Té com a objectiu protegir i promoure els drets dels infants i adolescents, oferint espais d'escolta, contenció emocional i diàleg familiar des d'un enfocament sistèmic, de gènere i basat en drets humans.

En el marc dels projectes **SOAF Endavant i Espai Famílies**, s'han dut a terme tallers que han arribat a 396 famílies, abordant temàtiques com la gestió emocional, la convivència familiar, l'ús responsable de pantalles o la coeducació, sempre des d'una perspectiva crítica i participativa.

A través del projecte **Suport a famílies en situació de vulnerabilitat** s'han atès 89 famílies —243 persones, incloent 134 infants— oferint ajuts per a l'habitatge (180 pagaments) i evitant 9 desnonaments. També s'han fet més de 400 assessoraments en coordinació amb serveis socials de 19 municipis.

Les dades mostren un alt percentatge de **monomarentalitat** (47,2%), violència masclista (23,6%) i altres vulnerabilitats com discapacitat o salut mental. Aquestes xifres evidencien la necessitat d'una intervenció integral i interseccional que promogui l'estabilitat i els drets de les famílies des d'una mirada de justícia social.

SOMIA

S'han atès **62** famílies

▶ 41 Homes ▶ 53 dones ▶ 37 infants i adolescents

Les problemàtiques més freqüents:

- ▶ Conflictes entre pares separats: **14**
- ▶ Salut mental del menor d'edat: **13**
- ▶ Conflictes intergeneracionals: **9**

Suport Famílies

S'han atès **89** famílies

▶ 243 persones ▶ 134 infants

- ▶ **47,2%** de les famílies són monomarentals
- ▶ **23,6%** han viscut situacions de violència masclista
- ▶ **180** pagaments de lloguer
- ▶ S'han aturat **9** desnonaments
- ▶ **435** assessoraments especialitzats

SOAF Endavant

S'han atès **384** famílies

- ▶ **33** tallers a famílies i a adolescents



Projectes realitzats el 2024

Acompanyem infants, adolescents i famílies per trencar el cercle de la pobresa i gestionar els conflictes i les emocions de manera positiva

ANA ORANTES — Acollida integral de dones i famílies supervivents de violències masclistes.

► [Ajuntament d'Esparreguera](#)

AGNES IGOYE — Detecció i identificació de dones supervivents de tràfic d'éssers humans.

► [Ministerio de Inclusión, Seguridad Social y Migraciones](#) i [el Fondo Social Europeo](#) +

ALMAH — Atenció residencial a joves extutelades i acompanyament en el procés d'emancipació.

► [Departament de Drets Socials de la Generalitat de Catalunya](#)

ANAWIN — Accions d'acompanyament vinculades a la garantia d'alimentació i a la sensibilització contra el malbaratament alimentari.

► [Departament de Drets Socials de la Generalitat de Catalunya](#)

ARAMINTA — Orientació i inserció laboral a persones, especialment dones, que es troben en situació de sensellarisme i presenten problemàtiques de salut mental.

► [Departament de Drets Socials de la Generalitat de Catalunya](#)

ARETHA — Acompanyament especialitzat a dones i joves supervivents de violències masclistes, amb problemàtiques de salut mental associades (Patologia Dual o drogodependències), per afavorir la seva inclusió laboral.

► [Departament d'Igualtat i Feminismes de la Generalitat de Catalunya](#)

CLAUDEL — Espai creatiu de prevenció, acció i sensibilització en gènere i drets sexuals.

► [Ajuntament de Barcelona](#)

DEGÈNERES — Sensibilització i acompanyament a dones i infants que viuen als recursos residencials de l'Associació in via en la comprensió de la diversitat de gènere i sexual.

► [Ajuntament de Barcelona](#)

DONA'T IMPULS — Acompanyament especialitzat en la millora de les competències professionals de les persones que es troben en situació administrativa irregular, especialment les dones i les persones joves.

► [Ajuntament de Barcelona](#)

EDDA — CATE joves tutelades per DGAIA 16-18 anys.

► [Departament Drets Socials de la Generalitat de Catalunya](#)

ESPAI FAMÍLIES — Escola de pares i mares.

► [Ajuntament de Barcelona](#)

EUNICE — Acollida integral de dones supervivents de violència masclista amb Trastorn per Ús de Substàncies (TUS) o Patologia Dual.

► [Ajuntament de Barcelona](#). [Departament d'Igualtat i Feminismes](#) i [Departament de Salut de la Generalitat de Catalunya](#)

FAMÍLIA EN JOC — Espai segur i respectuós on els infants de 0 a 3 anys puguin desenvolupar un joc lliure i espontani, amb l'acompanyament conscient de les seves mares i pares.

► [Departament de Drets Socials de la Generalitat de Catalunya](#)

FRIEDA — Suport jurídic especialitzat a dones i joves supervivents de violències masclistes.

► [Ajuntament de Barcelona](#)

HANSA — Assessorament jurídic gratuït per a persones que han patit greus vulneracions dels seus drets civils.

► [Departament d'Igualtat i Feminismes de la Generalitat de Catalunya](#)

HEVRIN — Itineraris d'inserció per a dones i joves supervivents de violència masclista.

► [Ajuntament de Barcelona](#)

HIPÀTIA — Contribuir a la millora en la detecció i l'atenció davant situacions d'abús infantil a través d'accions formatives per a professionals.

► [Departament de Drets Socials de la Generalitat de Catalunya](#)

INCORPORA — Xarxa d'inclusió sociolaboral per a persones en risc d'exclusió social.

► [Obra Social la Caixa - Fundació "La Caixa"](#)

INFÀNCIA+ — Trencar el cercle de la pobresa i promoure la integració social d'infants i adolescents i les seves famílies en situació de risc d'exclusió social.

► [Fundación Bancaria "La Caixa"](#) y por el Fondo Social Europeo, en el marco del Programa FSE+ de Inclusión Social, Garantía Infantil y Lucha contra la pobreza

INFÀNCIA RESPON — Servei públic de gestió delegada que ofereix atenció telefònica gratuïta 365 dies l'any i les 24 hores del dia, orientada a la prevenció i la detecció de maltractaments i altres situacions de risc en infants i adolescents.

► [Departament de Drets Socials de la Generalitat de Catalunya](#)

INTOCABLES — Iniciativa transversal de detecció i intervenció en situacions de maltractament i abús sexual infantil que compta amb tallers sobre drets per a infants i adolescents, activitats amb famílies i capacitacions a professionals.

► [Ajuntament de Barcelona](#) i [Diputació de Barcelona](#)

ISABELLA — Itineraris integrats i personalitzats d'inserció sociolaboral.

► [Departament d'Igualtat i Feminismes de la Generalitat de Catalunya](#)

▲ Projectes de continuïtat

▲ Projectes nous

▲ Contractes

Projectes realitzats el 2024

KOMOREBI — Atenció terapèutica familiar i individual des de la perspectiva sistèmica per a infants, adolescents, dones i famílies davant qualsevol conflicte o problemes en el desenvolupament o gestió emocional.

► Finançament privat

LILITH — Formació en detecció i intervenció socioeducativa en violència masclista i tràfic d'éssers humans amb finalitats d'explotació sexual des d'una perspectiva interseccional i transcultural.

► Ministerio de Igualdad

MANCALA — Cobrir necessitats educatives i de lleure per a la infància que es troba en situació d'extrema vulnerabilitat en períodes no lectius.

► Ajuntament de Barcelona

MARIA ISABEL — Suport especialitzat, integral i flexible a les dones cis i trans que actualment exerceixen o han exercit la prostitució a Barcelona, i que es troben en situació d'extrema vulnerabilitat.

► Ajuntament de Barcelona

METRODORA — Solució integral a la inclusió residencial de dones soles, embarassades o amb fills a càrrec en situació de sensellarisme.

► Departament de Drets Socials de la Generalitat de Catalunya

NAMIRA — Atenció integral a dones, joves i infants supervivents de violències masclistes i atenció d'urgència immediata en horari nocturn i durant els caps de setmana.

► Departament d'Igualtat i Feminismes de la Generalitat de Catalunya

NASRIN — Informar, assessorar i acompanyar les persones migrades, amb un focus especial en dones, joves i infants, en el seu procés d'apoderament per la defensa dels seus drets vulnerats.

► Departament d'Igualtat i Feminismes de la Generalitat de Catalunya

PARÈNTESI — Atenció integral a dones, joves i infants en situació d'extrema vulnerabilitat.

► Departament de Drets Socials de la Generalitat de Catalunya

PIS D'AUTONOMIA MARINA — Concert de 3 places residencials per a joves entre 18 i 21 anys extutelades per la DGAIA.

► Departament de Drets Socials de la Generalitat de Catalunya

PIS ESPÍGOL — Concert de 3 places residencials per a joves entre 18 i 21 anys extutelades per la DGAIA.

► Departament de Drets Socials de la Generalitat de Catalunya

PROINFÀNCIA — Accions per afavorir el desenvolupament dels infants mitjançant el suport educatiu i psicològic.

► Obra Social la Caixa - Fundació "La Caixa"

RESILIÈNCIES — Suport terapèutic i capacitació de professionals vers el maltractament infantil i la violència masclista. Ajuntament de Barcelona.

► Departament de Drets Socials de la Generalitat de Catalunya

ROSA PARKS — Detecció i acompanyament de víctimes de racisme, xenofòbia i altres formes de declistes d'odi i discriminació, amb un enfocament especial en les dones migrades.

► Ministerio de Inclusión, Seguridad Social y Migraciones i el Fondo Social Europeo +

SAFE OLIVIA — Intervenció i suport terapèutic en situacions de violència filiofamiliar.

► Departament d'Igualtat i Feminismes i Departament de Drets Socials de la Generalitat de Catalunya

SOAF ENDAVANT — Orientació i acompanyament familiar.

► Departament de Drets Socials de la Generalitat de Catalunya

SOMIA — Servei d'escolta, assessorament i reflexió en problemàtiques de la infància i l'adolescència.

► Departament de Drets Socials de la Generalitat de Catalunya

STEFANY — Acompanyament socioeducatiu i emocional a dones i joves supervivents de violències masclistes que afronten problemàtiques de salut mental.

► Departament de Drets Socials de la Generalitat de Catalunya

SOC ACOL — Actuacions de contractació i acompanyament laboral de persones en situació administrativa irregular.

► Servei d'Ocupació de Catalunya de la Generalitat de Catalunya i Fons Social Europeu

SOC ESAL — Accions d'oportunitats d'ocupació per a col·lectius especialment vulnerables i que tenen especials dificultats d'inserció al mercat de treball.

► Servei d'Ocupació de Catalunya de la Generalitat de Catalunya

SUPPORT A FAMÍLIES EN SITUACIÓ DE VULNERABILITAT — Suport econòmic per garantir el dret a l'habitatge i evitar desnonaments.

► Departament de Drets Socials de la Generalitat de Catalunya

▲ Projectes de continuïtat

▲ Projectes nous

▲ Contractes

Projectes realitzats el 2024

SYLVIA — Atenció terapèutica especialitzada en violències masclistes.

► Departament d'Igualtat i Feminismes i Departament de Salut de la Generalitat de Catalunya

TRÁNSITO — Acompanyament integral a dones víctimes i supervivents de tràfic de persones amb finalitats d'explotació sexual.

► Ministerio de Igualdad

UBUNTU / APRENEM JUNTS — Prevenció del fracàs i l'abandonament escolar.

► Ajuntament de Barcelona. Departament d'Igualtat i Feminismes i Departament de Drets Socials de la Generalitat de Catalunya

VALENTINA — Millora de l'ocupabilitat de la dona sola amb fills a càrrec.

► Departament d'Igualtat i Feminismes de la Generalitat de Catalunya

SUPORT HABITATGES — Suport als habitatges d'Inserció Social.

► Diputació de Barcelona i Agència de l'habitatge de la Generalitat de Catalunya

ZHOUR — Capacitació professional en atenció especialitzada a dones i infants migrats i supervivents de violència masclista.

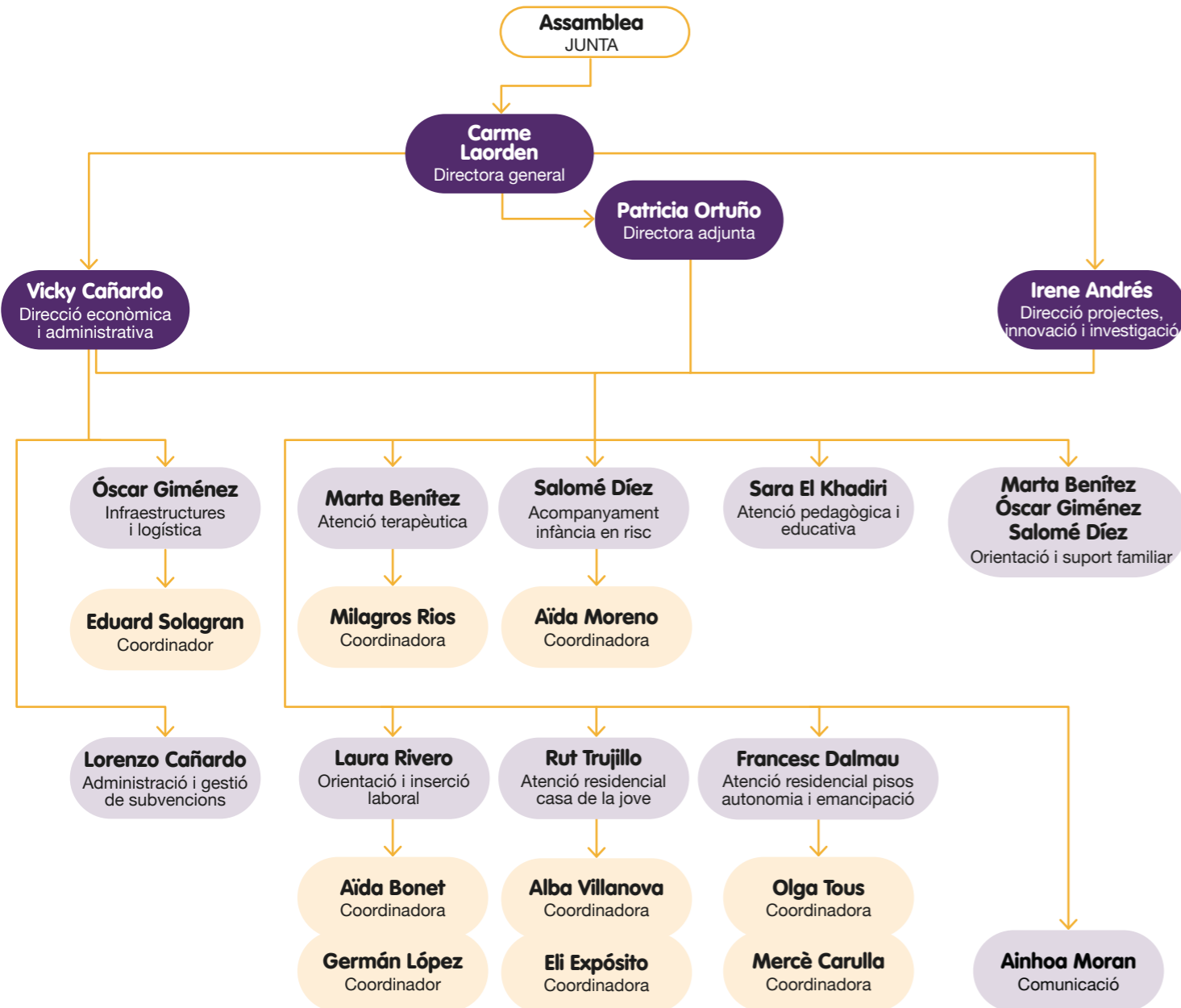
► Ministerio de Inclusión, Seguridad Social y Migraciones i el Fondo Social Europeo +

in via

► Contractes
► Projectes nous
► Projectes de continuïtat



El nostre equip de professionals



La meua experiència a l'Associació in via ha estat extremadament enriquidora, tant a nivell personal com professional. He tingut l'oportunitat de treballar amb una gran diversitat de col·lectius, la qual cosa m'ha permès aprendre i adaptar-me a realitats molt diverses. En particular, he acompanyat dones adultes que han viscut experiències de violència i trajectòries de vida molt complexes, on es creuen múltiples eixos d'opressió, com el racisme, la LGTBIfòbia, l'edadisme, el classisme, entre d'altres. Aquestes realitats, tot i la seva complexitat i dificultat, han estat fonamentals per al meu creixement professional, ja que m'han permès conèixer i abordar les problemàtiques des d'una perspectiva multi-dimensional.

A més, he treballat amb adolescents, una etapa de gran rellevància en el desenvolupament de la identitat. Acompanyar-los en aquesta fase tan crucial de la seva vida ha enriquit profundament la meua pràctica, proporcionant-me eines per a la intervenció educativa i el suport emocional, i permetent-me veure com les dinàmiques socials i individuals influeixen en el seu procés de maduració.

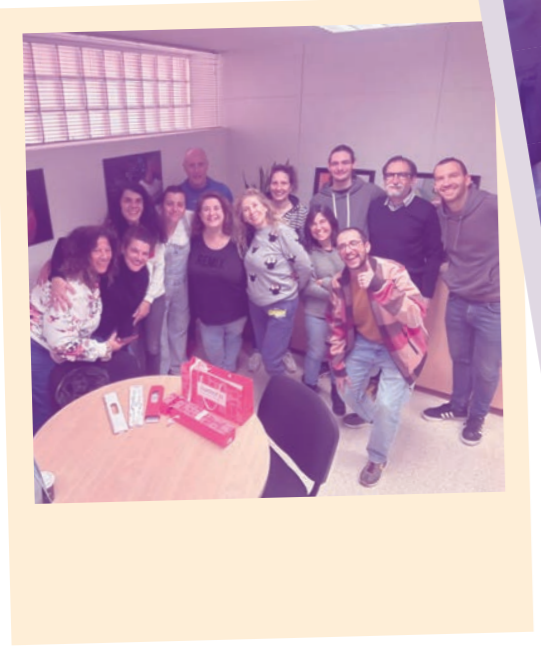


Ariadna Prat
(educadora CJ)

▶ **90**
treballadores

83 dones
16 homes

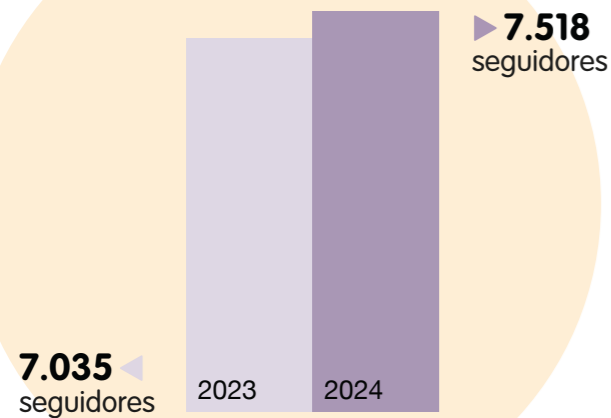
in via memòria



Xarxes socials i aparició a mitjans

A les xarxes socials, on l'Associació in via hi té una comunitat global de **7.518 seguidors**, s'hi visibilitza la tasca de l'entitat i es sensibilitza la societat per aconseguir erradicar les violències masclistes

Xarxes socials i web



7.035 seguidors

▶ 7.518 seguidors

→ LinkedIn

2023
▶ **2.140** seguidors
2.763 impressions

2024
▶ **2.319** seguidors
57.376 impressions

→ Instagram

2023
▶ **1.904** seguidors
67.729 impressions
3.410 visites al perfil

→ Facebook

2023
▶ **1.248** seguidors
16.505 impressions
1.325 visites al perfil

→ Youtube

▶ **97** seguidors

2024
▶ **2.043** seguidors
116.231 impressions
2.929 visites al perfil

2024
▶ **1.257** seguidors
19.520 impressions
1.128 visites al perfil

→ Web

▶ **27** notícies web
99.278 visites al web
14.578 nous usuaris

Aparicions a mitjans

- ▶ TV3
- ▶ Social.cat
- ▶ Diari de Barcelona
- ▶ Podcast F
- ▶ RTV
- ▶ Catalunya Press
- ▶ Xarxanet



Notícies ▶

OPINIÓ



Irene Andrés López
Directora de Projectes I+D+i
de l'Associació in via

"Dir que el tràfic d'éssers humans és el tercer negoci il·licit més lucratiu del món, per sota del tràfic d'armes o del tràfic de drogues, pot ajudar-nos a comprendre els interessos que el sustenten"

in via

Article d'opinió al portal internacional de Xarxanet: 'El tràfic d'éssers humans amb finalitat d'explotació sexual a Espanya'



El tràfic de persones, l'esclavatge de la societat moderna

Campanyes de comunicació



Campanya 8M: #VisibilitzemLes i #VisibilitzemLesPoblenou

Amb motiu del Dia Internacional de les Dones, el 8 de març, i en col·laboració amb Social.cat, fa dos anys es va impulsar la iniciativa **#VisibilitzemLes**, un portal web interactiu que té per objectiu posar en valor les trajectòries de dones que, des de l'àmbit individual o col·lectiu, han deixat una empremta significativa en les nostres vides i comunitats. Aquesta acció parteix de la necessitat de reconèixer i fer visible l'aportació de les dones, sovint silenciada o ignorada pels relats hegemònics.

L'any 2024 s'ha reactivat la campanya amb la voluntat d'ampliar aquest mapa col·lectiu de memòria i reconeixement, i s'ha fet un pas més en la seva territorialització. Amb la complicitat de la **Coordinadora d'Entitats del Poblenou**, s'ha organitzat una **ruta pel barri** centrada en les figures de dones referents que han contribuït de manera decisiva a la construcció social, cultural i comunitària del Poblenou.

Aquesta acció ha permès recuperar i visibilitzar històries de vida que, des de la constància, l'emprenedoria i el lideratge comunitari, han teixit xarxes de suport, han fomentat l'organització col·lectiva i han configurat el barri com un espai de sororitat, caliu i arrelament.

Campanya #DesmuntantMites de la violència masclista

Desmuntar mites implica **qüestionar narratives hegemòniques** que han contribuït històricament a la normalització i perpetuació de la violència masclista. Suposa visibilitzar els biaixos culturals, socials i estructurals que sostenen aquesta forma de violència i reconèixer que no admet justificacions ni coneix límits geogràfics, generacionals o culturals.

L'Associació in via parteix de la convicció que la violència masclista es reproduïx i es manté viva a través de creences, estereotips i mites arrelats que tendeixen a minimitzar-la, excusar-la o invisibilitzar-ne l'impacte. Amb l'objectiu de trencar amb aquests imaginaris socials, en el marc del **25 de novembre**, Dia Internacional per a l'**Erradicació de la Violència contra les Dones**, s'ha impulsat una campanya de comunicació a través de les xarxes socials per contribuir a la desmuntada crítica d'aquests mites.

La campanya posa en evidència que la violència masclista no afecta únicament les dones migrades, ni es manifesta exclusivament en relacions de parella jove. Es tracta, en realitat, d'un **fenomen estructural i multidimensional** que travessa totes les edats, orígens i contextos socials, i que exigeix una resposta col·lectiva sostinguda i transformadora.

Campanya #Intocables per a la prevenció de la violència cap a la infància

Amb motiu de la commemoració del **Dia Internacional dels Infants Víctimes d'Agressions**, i amb l'objectiu de contribuir a la sensibilització col·lectiva entorn de les múltiples formes de violència que també afecten infants i adolescents, s'ha impulsat la campanya **#Intocables**.

Aquesta iniciativa té com a finalitat visibilitzar la tasca que l'Associació in via desenvolupa en el marc del projecte **Intocables**, orientat a la promoció dels drets dels infants i a la prevenció de les violències, especialment de l'abús sexual infantil. El projecte incorpora una línia d'intervenció directa amb infants, adolescents i famílies, així com accions de sensibilització comunitària i capacitació adreçades a professionals dels àmbits educatiu, social i sanitari.

Les activitats s'articulen al voltant de tres eixos fonamentals: la **promoció dels drets de la infància**, la **prevenció de situacions d'abús i maltractament**, i la **detecció precoç de situacions de risc o vulneració**, tot reforçant el paper dels agents educatius i comunitaris com a figures clau en la protecció i garantia dels drets dels infants.

Suport solidari

Un any més: gràcies, **voluntàries!**

L'Associació in via es va fundar el **1953** gràcies a la determinació i el compromís de **dones voluntàries** que defensaven els drets humans i la justícia social. Aquesta essència fundacional continua viva a l'ADN de l'entitat, que reconeix en el **voluntariat** una peça clau per a la transformació social. Sense el seu compromís, empatia i implicació, no seria possible impulsar una **acció social arrelada, transversal i realment transformadora**.

Fer voluntariat és molt més que una actitud: és una manera de construir col·lectivament una societat més humana. Representa una **expressió activa de ciutadania compromesa, lliure i solidària**, que contribueix a generar canvis reals i a donar resposta a les necessitats socials des d'una mirada comunitària i inclusiva.

Per això, un any més, l'Associació in via vol **posar en valor i agrair profundament** la tasca de totes les persones voluntàries que formen part del nostre projecte. Amb la seva dedicació constant, reforcen tant la base social de l'entitat com l'impacte de les accions que es duen a terme.

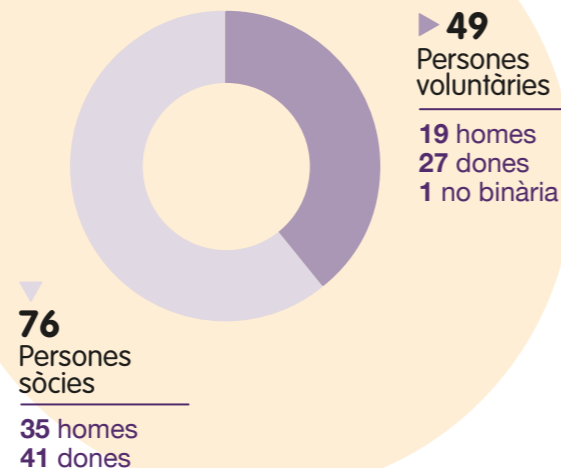
Gràcies a la seva participació, activitats com la **Paella Solidària** —organitzada dins les festes del Poblenou— aconsegueixen arribar més lluny. Aquesta trobada festiva i reivindicativa permet recaptar fons per als projectes d'atenció a dones, infants, joves i col·lectius en situació de vulnerabilitat, i no tindria el mateix caliu sense la

força del voluntariat. **Moltes gràcies per fer-la possible i tan especial!**

També és fonamental la participació activa en **xarxes i espais col·lectius de voluntariat**, que permeten enfortir els llaços comunitaris i reforçar el compromís social de l'entitat. Un exemple n'és la participació de l'Associació in via en el lliurament del **Distintiu Actius de l'Acord**, que promou la Xarxa per una Ciutadania Activa i Compromesa (XCAC) de l'Ajuntament de Barcelona.

L'Associació in via continuem compromesa amb el **treball en xarxa, la promoció del voluntariat i l'enfortiment del teixit social** com a vies essencials per construir una societat més justa, cohesionada i lliure de violències.

Persones sòcies i voluntàries



Responsabilitat social i aliances

Aquest 2024 s'ha continuat consolidant i potenciant la **promoció d'aliances i relacions de corresponsabilitat social** amb el món empresarial, el comerç de proximitat i el teixit associatiu i educatiu dels quals forma part l'entitat i amb els que treballa cada dia.

Així, s'ha engegat, participat i col·laborat en la gran diversitat d'accions, activitats i projectes comunitaris que es realitzen al territori, amb el convenciment que com a entitat social també cal enfortir vincles amb les diferents organitzacions, escoles, institucions, etc. del territori. Algunes de les col·laboracions destacades d'enguany han estat amb **eseOese**, amb qui es va organitzar una campanya conjunta pel 8M, i amb La **Fundació Roviralta**, que va fer una donació econòmica perquè es pogués comprar mobiliari de jardí i llits per Casa de la Jove.

D'altra banda, i com ja va sent tradició, en el marc de la Festa Major del Poblenou i amb la col·laboració de la **Coordinadora d'Entitats del Poblenou** i del **Districte de Sant Martí**, es va celebrar la **Paella Solidària i Bingo Musical**, amb l'objectiu de recaptar diners per donar suport als projectes de prevenció i atenció a supervivents de violències masclistes i d'atenció integral a infants, joves i col·lectius vulnerabilitzats. Un esdeveniment que seria impossible sense l'inestimable suport del **teixit associatiu i del barri**, a qui es vol mostrar el més profund agraïment!

Paella solidària 2024

Comerços i Entitats col·laboradores



Què diuen de nosaltres

→ J.V. E., resident

No sabía que existía ningún recurso de este tipo, que ayudase a mujeres maltratadas, como yo. Llegar a l'Associació in via fue para mi como encontrar un hogar, sintiéndome acogida y acompañada por las personas que trabajan acá, porque cada una me ha aportado y ha fomentado mi crecimiento. Así pues, todo el conjunto de asociación ha generado en mí algo muy especial, me han podido ayudar mucho a superar esta mala experiencia que he tenido que sufrir, me hicieron entender que yo soy importante y valgo la pena, así como me han dado fuerzas a seguir adelante, creyendo en mí y en mis habilidades.

Ahora, junto a in via, estoy pudiendo evolucionar y llegando al momento de enfrentarme a la vida yo sola, sintiéndome ya preparada para ello, así como con muchas ganas de seguir adelante. Siento que no hubiera llegado a este punto, si no hubiera sido por todas las profesionales que me han acompañado en este proceso.

Ha sido una experiencia muy bonita, a pesar de las dificultades del momento, porque he podido vivir una convivencia con mis compañeras, aprendiendo de muchas culturas, que anteriormente no conocía; sus costumbres, su forma de hablar, como son, así como de las educadoras, que me han incentivado a conocer de la cultura catalana, motivándome a estudiar su lengua, el catalán.

Así pues, defino este proceso y esta asociación, como una experiencia enriquecedora.

→ K.S., resident

In via me ha dado una familia porque cuando yo llegué a España no tenía ninguna familia ni conocidos. La asociación me acogió cuando yo estaba embarazada, viviendo una situación complicada, y me ha ayudado a acompañar y criar a mi hija. Me ha apoyado en mi maternidad y en mi proceso de autonomía y de crecimiento personal.

Ahora estoy trabajando y dispongo de una situación administrativa regulada, gracias a in via. Estoy muy contenta con la asociación porque he podido aprender el castellano y a valerme por mí misma, con el apoyo de las profesionales, creyendo en mí persona y en mis capacidades.

Transparència i reconeixements

L'Associació in via és una entitat sense afany de lucre d'àmbit civil, reconeguda d'Utilitat Pública el 1998. Es compromet amb la transparència en la gestió de l'entitat i dels recursos, donant compliment a la Llei de transparència, accés a la informació pública i bon govern

Persones sòcies i voluntàries

- Certificada des de l'any 2003 pel **Codi Ètic de les Associacions de Barcelona**
- Adherida l'any 2011 a la **Carta de Compromís amb la cultura de la Transparència de FEDAIA**
- Adherida des de l'any 2021 al **Codi Ètic de la Federació de Entidades con Proyectos y pisos Asistidos (FEPA)**

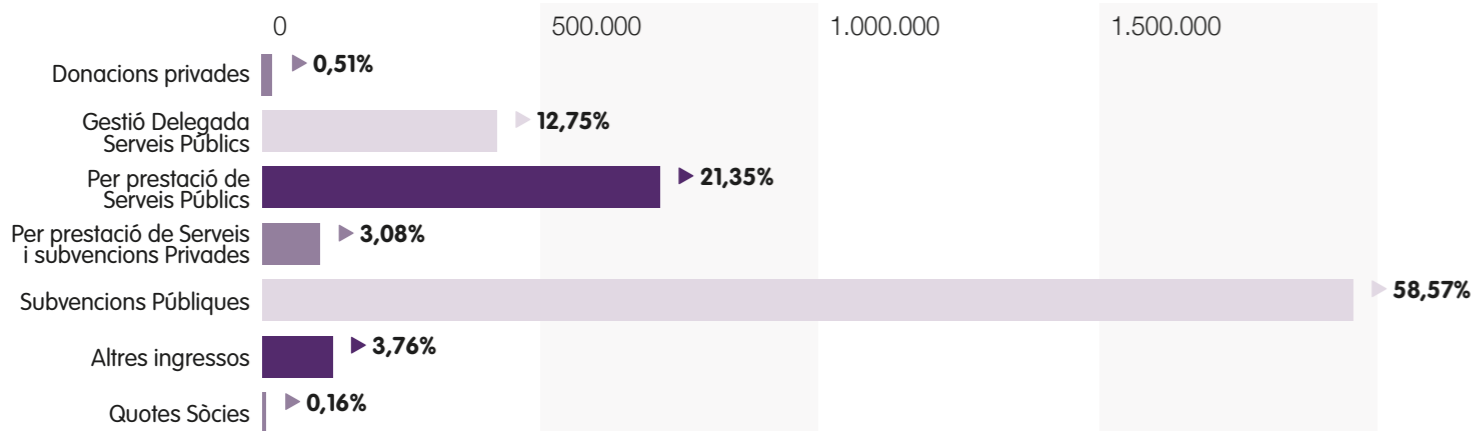
Premis i reconeixements

- **Placa President Francesc Macià (1994).** Per la innovació en matèria de la inserció sociolaboral
- **Premi Meninas (2019).** Distinció commemorativa per la tasca de l'Associació in via en l'Eliminació de la Violència envers la Dona
- **Penyora del foc de la colla del Drac del Poblenou (2020).** Per la participació de l'entitat en el teixit del barri
- **Distintiu 'Actius de l'Acord' (2020).** Reconeixement pel compromís social ciutadà de l'entitat
- **Premi Solidaritat (2020).** Reconeixement per la feina de l'Associació in via en defensa dels Drets Humans

Ingressos i despeses en percentatges

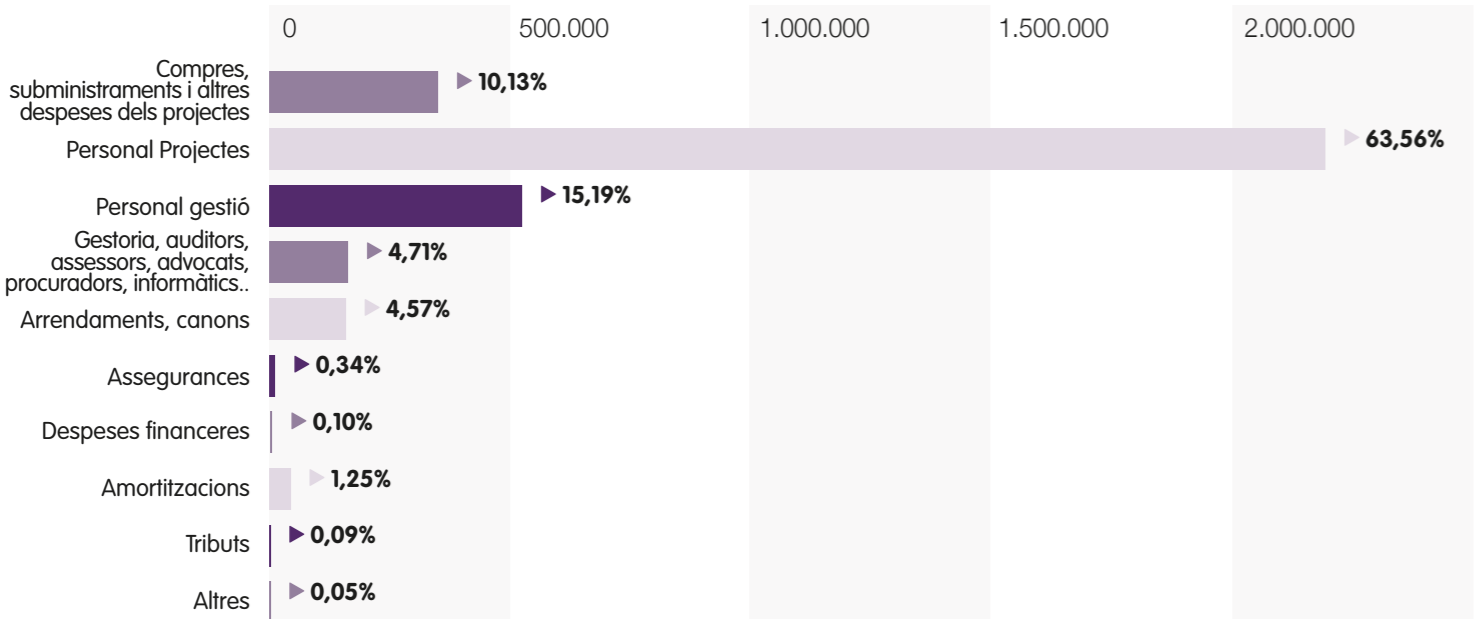
Ingressos de l'any 2024

Total ingressos: **3.341.573,64**



Despeses de l'any 2024

Total despeses: **3.458.025,82**



Objectius de Desenvolupament Sostenible

L'Associació in via treballa de manera ferma i compromesa per a la prevenció i l'erradicació de les violències masclistes, tot abordant-ne les causes estructurals i promovent entorns segurs, justos i igualitaris. En aquest marc d'actuació, l'entitat fa propis els Objectius de Desenvolupament Sostenible (ODS) de l'Agenda 2030 de les Nacions Unides, assumint-los com a full de ruta cap a un model de desenvolupament inclusiu, equitatiu i sostenible.

L'acció d'in via s'alineja de manera prioritària amb diversos ODS estretament vinculats a la seva missió: la fi de la pobresa (ODS 1), la salut i el benestar (ODS 3), l'educació de qualitat (ODS 4), la igualtat de gènere (ODS 5), el treball digne i el creixement econòmic (ODS 8), la reducció de les desigualtats (ODS 10) i la promoció de societats justes, pacífiques i inclusives (ODS 16).

A través dels projectes que impulsa, l'entitat promou l'empoderament de les dones, la defensa dels drets humans de les persones i col·lectius en situació de vulnerabilitat i la consolidació de vincles comunitaris basats en la convivència, la justícia social i la pau. Es despleguen iniciatives transformadores que ofereixen suport integral a les supervivents de violència masclista, fomenten l'educació i la sensibilització crítica, i impulsen aliances estratègiques amb altres actors socials, institucionals i comunitaris.

L'Associació in via parteix de la convicció que incorporar els valors i principis de l'Agenda 2030 en les polítiques i projectes de l'entitat és fonamental per avançar cap a una societat més justa, segura, equitativa i sostenible per a tothom.



Associació in via fent **xarxa**

Espais de **participació**

En l'àmbit internacional

- **Federación Internacional ACISJF - in via**
 - Membre del Consell de Govern Internacional
 - Sots Presidència de la Comissió Regional Europea (CRE) en representació de la Federación Nacional d'ACISJF-invia

En l'àmbit nacional

- **Federación Nacional ACISJF - in via**
 - Presidència de la Federación des de 2023
- **FEPA, Xarxa Entitats per l'Emancipació Juvenil**
 - Membre de la Junta Directiva
 - Representants de FEPA a l'Observatori de la Infància
 - Participant al grup Delegació Catalana
 - Participant a la Comissió de Seguiment del Codi Ètic
 - Participant a la Comissió de Gènere i Igualtat

En l'àmbit autonòmic

- **ECAS Entitats Catalanes d'Acció Social**

- Participant a la Comissió d'Inserció Laboral
- Participant a la Comissió de Famílies
- **FCVS Federació Catalana de Voluntariat Social**
- **FEDAIA, Federació d'Entitats d'Atenció a la Infància i Adolescència**
 - Participant a la Comissió de Gènere
- **TIAC Taula Infància Adolescència de Catalunya**
- **Xarxa Proinfància**
- **Xarxa Incorpora**

En l'àmbit municipal

- **Ajuntament de Barcelona**
 - Acord Ciutadà per una Barcelona Inclusiva: Membres del Consell de la Governança i participant a les xarxes d'acció: Xarxa d'Habitatges d'Inclusió Social (XHIB); Xarxa d'acollida i acompanyament per a persones immigrants a Barcelona (XAAPIB); Xarxa per una Ciutadania Activa i Compromesa (XCAC)
 - Circuit de Violències Masclistes de Barcelona
 - Participant al Consell de Dones de la ciutat de Barcelona i al Grup de Treball contra les Violències Masclistes

- Participant al Consell de Dones del Districte de Sant Martí
- **Consorti Serveis Socials de Barcelona**
 - Participant al Grup de Joves
- **Síndic de Greuges de Barcelona**
 - Participant del grup de treball per abordar els casos d'abusos i assetjaments sexuals a dones, infància i adolescència
- **Taula d'Ocupació Districte Sant Martí**
- **Taula Salut Mental Districte Sant Martí**

En l'àmbit local: barris

- **Poblenou**
 - Apropem-nos, agrupació entitats, veïns i serveis públics de Poblenou.
 - Coordinadora d'entitats de Poblenou
 - Membres de la Junta
 - Participació a la Comissió de gènere
 - Taula Acollida Poblenou
 - Participant al grup Motor
 - Xarxa Antirumors Poblenou
- **La Sagrera**
 - A la Sagrera Fem Via, espai comunitari del barri de la Sagrera

Treball en **xarxa**

Xarxa d'entitats públiques

- Xarxa d'entitats públiques
- ABSS Dte.III Santa Eulàlia i Granvia Sud
- Ajuntament d'Abrera
- Ajuntament de Begues
- Ajuntament de Canovelles
- Ajuntament de Corbera de Llobregat
- Ajuntament d'Esplugues de Llobregat
- Ajuntament de Granollers
- Ajuntament de Llinars del Vallès
- Ajuntament de Montgat
- Ajuntament de Montornès del Vallès
- Ajuntament de Roses
- Ajuntament de Sant Adrià del Besòs
- Ajuntament de Sant Just Desvern
- APROPEM-NOS
- Àrea de Suport al Jove Tutelat i Extutelat (ASJTET)
- Barnahus Barcelona
- CAP Besòs
- CAP Just Oliveras
- CAP Manso
- CAP Ramon Turró

- CAP Sant Martí
- Casal de Barri Can Portabella
- Casal de Barri Diagonal Mar
- Casal de Barri Llacuna
- Casal de Barri Poblenou
- CFA Fondo
- CFA Gran Sol – Badalona
- CFA La Pau
- CFA La Verneda
- CFA Montserrat Roig
- CFA Sant Roc – Badalona
- Centre Cívic Sagrada Família
- CNL Sant Andreu
- Consell Comarcal Baix Ebre
- Consell Comarcal Baix Penedès
- Consell Comarcal La Selva
- Coordinadora d'Entitats de Poblenou
- CSMA Montjuic
- CSMA Nou Barris
- CSMIJ Clot
- CSMIJ Eixample
- CSMIJ Sant Andreu
- CSMIJ Sant Martí
- CSS Besos
- CSS Ciutat Meridiana-Torre Baró-Vallbona
- CSS Dreta Eixample - Fort Pienc
- CSS El Carmel

- CSS Guineueta-Verdun-Prosperitat
- CSS Maternitat - Sant Ramon
- CSS Porta-Vilapicina, Torrellobeta
- CSS Roquetes - Trinitat Nova i Canyelles
- CSS Sant Martí Verneda
- CSS Turó de la Peira-Can Peguera
- Departament d'Educació Ajuntament de Cerdanyola del Vallès
- EAIA Baix Llobregat
- EAIA Eixample
- EAIA Nou Barris
- EAIA Sarria - Sant Gervasi
- EAP Ramon Turró
- EAP Sant Martí
- EDEIAR
- Escola Bogatell
- Escola Brasil
- Escola Concepció Arenal
- Escola Eduard Marquina
- Escola Joaquim Ruyra
- Escola La Renaixença
- Escola Les Acàcies
- Escola Poblenou
- Escola Prim
- Escola Provençals
- Hospital Clinic

Associació in via fent **xarxa**

- Hospital de Dia Adolescents
- Hospital Universitari Germans Trias i Pujol
- IE Ciutat Comtal
- IE Trinitat Nova
- IE Turó de Roquetes
- INS Barri Besós
- INS Bernat Metge
- Institut Icària
- Institut Maria Espinalt
- Konsulta'm Sant andreu
- PIAD Ciutat vella
- PIAD Sant Martí
- SAER
- SARU
- SEAIA Ciutat Vella
- SEAIA Eixample, Les Corts, Sarrià i Sant Gervasi
- SEAIA Nou Barris
- SEAIA Sant Andreu
- SEAIA Sant Martí
- Serveis Socials de Viladecans
- Serveis Socials La Llagosta
- Serveis Socials Ripollet
- Serveis Socials Sant Quirze del Vallès
- SIFE Sant Martí
- SIAD Viladecans
- SISFAM

- SOAPI

Xarxa d'entitats privades

- SOAPI
- ACCEM
- ACATHI
- AFA Escola Arenal de Llevant
- AFA Escola Auró
- AFA Escola Bac de Roda
- AFA Escola Grevol
- AFA Escola la Muntanyeta
- AFA Institut XXV Olimpíada
- AFA IES Narcís Monturiol
- AMIC-UGT
- AOMICAT
- APIP-ACAM
- ARRED
- Arrels
- Associació Amic
- Associació Exil
- Associació Punt de Referència
- Casal dels Infants
- CEAR
- CEESC
- Centre d'Acollida l'Olivar
- CET Apunts
- CET ASPACE
- CET Grup Constant
- CET Mennintegra't Job
- Cibernarium – BCN Activa

- EBAS
- El Llindar
- Engrunes
- Escola Pia
- Escola Sagrat Cor Besós
- Escola Santa Maria dels Apòstols
- Escola Voramar
- Escola PIA
- FEDAC Santa Coloma
- FEMAREC
- FICAT
- Fundació Adsis
- Fundació Badalona Capaç
- Fundació Camins
- Fundació Comtal
- Fundació Orienta
- Fundació Pere Tarrés
- Fundació Salut i Comunitat
- Fundació Tallers
- Fundación “la Caixa”
- Intress
- Kids&Us
- Llar Enric D'ossó
- Llar De Pau
- Maria Raventós
- Mescladís
- Migrastudium
- Mujeres Pa'lante
- Obra Tutelar Agraria

- Ordre Hospitalària de Sant Joan de Déu
- Projecte Home
- ProHabitatge - Som Llar
- ProHabitatge
- Putxet
- Salesians
- Servei Solidari
- Suara
- Trinijove

Xarxa d'empreses col·laboradores

- Abinitio Consulting SL
- Accorinvest Spain SA.
- Asoc De Concesionarios Del Mercado De La Unió De Barcelona
- Asoc Sagrada Familia Para Ancianos
- Associació Enxarxa.Pla Comunitari Besòs-Maresme
- Associació In Via
- Bar Can Joan
- Bar La Unió
- Bar Santa Marta SL
- Bensen Associats S.L.
- Bistro Barceloneta SL.
- Bodega Grau
- Brisa Sin Prisa SL.
- C&A Modas SL

- Cafeteria G&J S.C.P.
- Cafès Caracas
- Cal Cisteller S.L.
- Càtering JJJ
- Caring Well SL.
- Carnisseries Trinxant C.B.
- Casa Ametller SL
- Catalunya Plaza SA
- Chocolat Box SL
- Codigo Siete SL
- Colledge Hayden Troy Levi
- Copisteria La Peiper De Gomez Arumi S.L.
- Dial Neteges SL.
- El Moll Del Rebaix
- EMC Serveis I Control SL.
- Excelent R.C. S.L.
- Farmacia Almirall
- Federació D'Associacions De Comerciants De L'Eix Comercial Del Poblenou
- Ferretti Creams SL
- Fish And Chips S.C.P.
- Flors Margarita
- Frutas Tony SL
- Fundació Privada Servei D'Atenció A La Dependència St. Joan De Deu
- Galp Energia España SAU
- Gelabert Teixidor Francesc Xavier

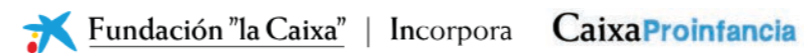
- Gastrovinari S.L.
- Gourmet Anauco SL.
- Gregorio Serra Limpiezas SL.
- Gremi D'Hostaleria I Turisme Del Barcelonès Nord I Del Maresme Sud
- Gurmar S.C.P.
- Hello Nails S.L.
- Ilunion Hotels Catalunya S.A.
- Iman Temporing Empresa De Trabajo Temporal SL
- Instalaciones Y Obras 49 SL
- Intersport Farglo SA
- Josep Olive Carbonell SA
- La Bruixa Neteges Generals I Manteniments SL
- La Carioca Barceloneta S.L.
- La Vostra Llar Residencial S.L.
- Links To Xaer S.L.
- Limp Tres SL
- Lluís Alcaide Daniel
- Lober Blanes
- Lokillo Bar Taberna
- Mamá Heladera
- Martinez Mendez Maria Carmen
- Medina Torrez Hector Ramon
- Mengibar Delgado Carlos
- Mesdvi Poblenou SL.
- Metropolitan Spain SL
- Nanni 2015 S.L.

Associació in via fent **xarxa**

- Nikkis Kitchen S.L.
- Noemdonalagaña SCCL
- Noirrac Sociedad Limitada.
- Nollegiu
- Nortex Outsourcing Global, S.L.
- Outlet Bea - Bea
- Pancake House S.L.
- Panchito Tequila S.L.
- Parking Pizza Barcelona S.L.
- Perruqueria Quins Pels
- Quiosc L'Amistat
- Republic Cafe Poble Nou SL.
- Residències Mutuam S.L.
- Residencia De Ancianos Inmaculada De Barna Hermanas Carmelitas De San José Casa Generalicia
- Residencia Santa Cruz De CL Elisa 22 Barcelona Hospitalarias De La Santa Cruz
- Robles Mataró David
- Roman Bolinches Monica
- Samaniego Bohorquez Olga Patricia
- Sanitas Mayores SL.
- Sant Cugat Fruits SL
- Seadogs Barceloneta S.L.
- Securitas Direct España SAU
- Seidor Consulting SL
- Seprotec Traduccions E
- Interpretacion S.L.U.
- Serveo Social SL.
- Soco S.C.P.
- Soda & Vened BCN SL.
- Prest Serveis Globals
- Tequila Express Cantina Mexicana S.L.
- Tierno Nortes Cristina
- Vectalia Rail SA.

Suport i col·laboració

Amb el suport de:



Empreses col·laboradores:



ese 0 ese

ETICDATA

Col·labora amb nosaltres

La tasca de l'Associació in via és possible gràcies a la **col·laboració i implicació de persones com tu**. Suma't a la lluita contra la violència masclista!

Dona. El suport econòmic és imprescindible per sostenir els nostres projectes.

Associa't. La suma del teu compromís pot marcar la diferència.

Col·labora com a empresa. Formeu part de la nostra xarxa d'organitzacions compromeses.

Fes Voluntariat. Transforma la societat a través de la l'entitat.

Testament solidari. El teu compromís pot continuar en el temps.

ES23 1491 0001 2030 0009 0721 + bizum
(codi 02501) i PayPal

*Com a entitat social declarada d'Utilitat Pública, totes les quotes i donacions aportades gaudiran d'una deducció del seu import a la declaració de la renda segons aplicació de la Llei 49/2002.





www.invia.cat

Carrer de l'Amistat 15, baixos
08005 Barcelona

Carrer de Ciutat d'Elx 6,
08027 Barcelona

932 155 626
invia@invia.cat