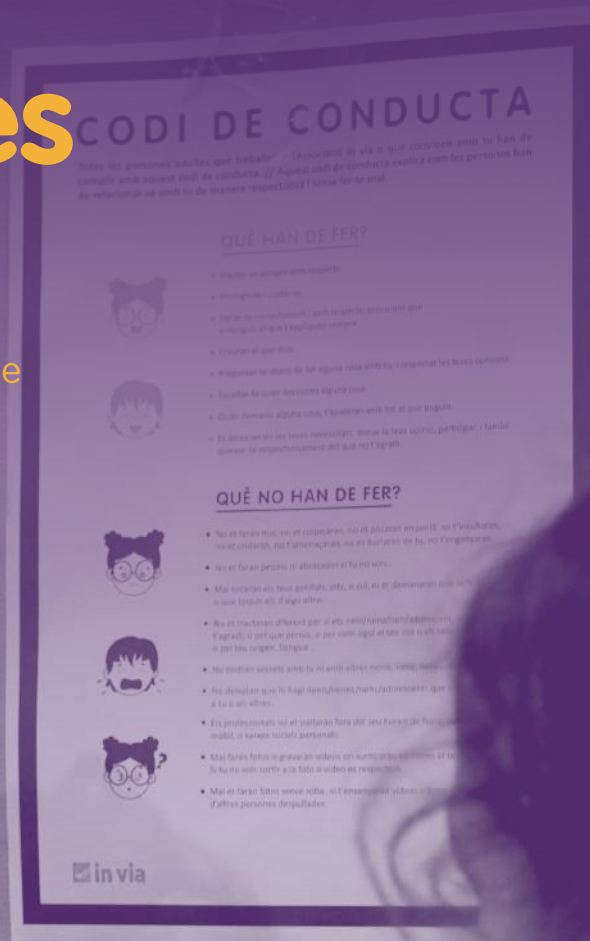


Memoria actividades 2022

Trabajamos en la prevención y para la erradicación de las condiciones de desigualdad y abuso que generan violencia y discriminación, desde la atención y el acompañamiento integral a mujeres, niñas, niños, jóvenes, familias y colectivos vulnerabilizados



in via

2022, un año de lucha contra las violencias machistas y de poner la infancia al centro

Parecía que este 2022 debía ser el año de recuperación de la pandemia, pero ha sido el año de instauración de una **crisis social, económica y sanitaria** que no ha hecho más que aumentar las ya imperantes desigualdades sociales en Cataluña. Unas desigualdades que no nos afectan ni atraviesan a todas por igual. Por eso, en la Associació in via hemos continuado trabajando, desde la **atención y el acompañamiento integral**, en la prevención y para la erradicación de las condiciones de desigualdad que generan violencia y discriminación por razón de género. A través de nuestros servicios, todos los días del año hemos ofrecido atención residencial, educativa, terapéutica, jurídica y sociolaboral a todas aquellas personas que lo han necesitado.

Como hemos podido comprobar a lo largo de los **casi 70** años que llevamos trabajando en el abordaje especializado de las violencias machistas desde una perspectiva de derechos humanos, de género interseccional y transcultural, éstas tienen un impacto que va mucho más allá de lo que puede verse a simple vista. Siendo así, este año desde de la Associació in via hemos puesto la mirada más que nunca en la **defensa de los derechos de las niñas, niños y adolescentes**, ya que somos más que conscientes de cómo les afectan las desigualdades y las violencias.

Así, hemos elaborado y presentado la nueva **Política de Protección a la infancia #INTOCABLES**, un documento que marca las líneas de posicionamiento, los conceptos importantes, los procedimientos y los

En la Associació **in via** trabajamos en el abordaje especializado de las violencias machistas desde una perspectiva de derechos humanos, de género interseccional y transcultural.

Con un modelo de reducción de daños y de Housing First, cada día del año ofrecemos atención residencial, educativa, terapéutica, jurídica y sociolaboral a mujeres, jóvenes, niñas, niños, adolescentes y colectivos vulnerabilizados.

protocolos relacionados con nuestra actuación en protección a la infancia y la adolescencia. Además, detalla el código de conducta de obligado cumplimiento y define la figura de las **Delegadas de Protección**. También hemos presentado el nuevo **Plan de Igualdad 2021-2025** y el nuevo 'Protocolo para la prevención y actuación ante el acoso sexual por razón de sexo, identidad de género, expresión de género, orientación sexual, nivel socioeconómico, racialización, etnia/religión, diversidad funcional, edad y diversidad corporal', que nos sirve para establecer un marco teórico a partir del cual seguir trabajando.

En la atención directa que ofrecemos desde nuestros servicios también **hemos centrado la atención en la infancia**, mejorando cualitativamente su atención integral. Fruto de evaluar el impacto de la violencia en los niños, los equipos educativos se han podido formar de manera específica y se han integrado nuevas herramientas en el abordaje técnico de los casos. Gracias a la denuncia pública de la dificultad para alquilar pisos con la que nos topábamos, este año hemos podido abrir un nuevo recurso con capacidad para **cinco unidades familiares** y con una mirada centrada en la infancia y sus necesidades.

Pero no hemos querido ser las únicas en poner el foco en la infancia. Por eso, durante el año hemos llevado a cabo una serie de acciones en redes y prensa con el fin de llegar a la población y concienciar sobre la situación a la que se enfrentan. Y es que en la Associació **in via** creemos que, **juntas, somos más fuertes**.

ESTE 2022 HEMOS ATENDIDO 15.781 PERSONAS

Hemos atendido **2.051** personas de forma directa, de las cuales:

1.221 han sido personas mayores de 18 años: **830** menores de 18 años:

904 mujeres



267 españolas / **637** origen migrante

381 son supervivientes de violencias machistas (VM)



126 VM españolas / **255** VM origen migrante

3 no binarias



1 española / **2** origen migrante

1 es VM española

314 hombres



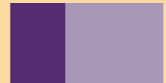
99 españoles / **215** origen migrante

421 niñas



161 españolas / **260** origen migrante

203 son supervivientes de violencias machistas (VM)



73 VM españolas / **130** VM origen migrante

409 niños



157 españoles / **252** origen migrante

141 son supervivientes de violencias machistas (VM)



69 VM españolas / **72** VM origen migrante

Hemos atendido **13.730** llamadas en Infancia Respon:

Supone un aumento del **20,69%** respecto al año anterior

2.345 han dado lugar a la apertura de nuevos casos



785 llamadas han estado relacionadas con casos abiertos



Hemos detectado **1.596** casos de maltrato infantil, abandono o negligencia



En la Associació **in via** cabemos todas

Los casos de maltrato contra las mujeres parecen crecer sin freno. Incluso el goteo constante de mujeres asesinadas que, aunque la estadística nos diga que el año pasado fueron menos que otros años anteriores, son muchas. Cuarenta y nueve son demasiado.

Lo que la Associació **in via** busca y proporciona es cobijo y futuro para las mujeres que deben buscarse la vida lejos de sus maltratadores. Acogemos no sólo a las mujeres víctimas de la violencia machista, sino también a las que suman la drogodependencia o problemas de trastorno mental, a través del proyecto Eunice. Porque **hay que buscar soluciones para situaciones complejas que muchas veces pueden derivarse del mismo maltrato recibido.**

En este foco ampliado de las situaciones también hemos dedicado muchos esfuerzos a los Derechos de niñas, niños y adolescentes. Dedicamos la campaña del 25-N al lema **'Infancia Intocable'**, denunciando que la infancia también es víctima de violencia machista. Difundiendo por las redes una serie de vídeos sobre los tipos de violencias machistas que sufren las usuarias y usuarios que pasan por la entidad. Muchas caras conocidas se unieron a nosotras en esta

denuncia por darle visibilidad. Nuestro agradecimiento a todas.

Durante el último año hemos intensificado las formaciones externas. La Associació **in via** atesora un gran depósito de conocimientos que ofrecemos a ayuntamientos, organizaciones, empresas... que quieren detectar situaciones de acoso y desigualdad para realizar protocolos y planes de igualdad, ya sea en la propia entidad como si le interesa difundirlo a otros que dependen de ella.

Por eso queremos remarcar que, este año, la Associació **in via** como organización ha llevado a término un **nuevo plan de igualdad para afinar mejor en la prevención y actuación contra todo tipo de acoso.**

Estas palabras de introducción a la memoria que sigue no estarían completas si no mencionáramos nuestra nueva sede que nos permitirá agrupar mejor la mayoría de los programas que llevamos a cabo y, por tanto, ofrecer un mejor servicio. Desde aquí, se la ofrecemos: c/ Ciutat d'Elx, 6.

¡Continuamos en la tarea para la eliminación de las desigualdades y la lucha contra la violencia!



Manolita Sanz.
Presidenta de la Associació **in via**





La Associació **in via**, referente del tejido asociativo

He recibido con mucha ilusión el encargo de escribir la introducción de la memoria de actividades de la Associació in via, entidad integrada por un equipo de personas que han estado **aliadas indispensables en la lucha contra las violencias machistas**, tanto en 2022 como durante todos los años que he tenido el placer de trabajar como teniente de Drets Socials, Justícia Global, Feminismes i LGTBI del Ajuntament de Barcelona.

En 2022, la ciudad de Barcelona, sus entidades y vecinas demostramos una vez más el espíritu solidario que nos define: rechazamos firmemente la guerra en Ucrania, la vulneración de derechos humanos que supuso (y que continúa hasta hoy) y también acogemos de forma inmediata las refugiadas que huían de la agresión.

En definitiva, se demostró una vez más la importancia de contar con un tejido asociativo fuerte y comprometido con las causas sociales. **Un tejido asociativo donde el trabajo de la Associació in via siempre ha sido referente.**

Como responsable del Àrea de Drets Socials i Feminismes, contar con las aportaciones, debates y, en proyectos esenciales, la colaboración directa de la **Associació in via ha sido clave para el despliegue de las políticas sociales y feministas** de Barcelona durante esos ocho años de mandato.

Estas políticas han hecho de nuestra ciudad un referente internacional en políticas feministas y también han consolidado nuestro compromiso con unos servicios fuertes y garantes de los derechos sociales de nuestras vecinas, especialmente de aquellas que más lo necesitan.

En este sentido, destaco tres grandes ámbitos en los que el equipo de in via ha resultado fundamental para nuestro trabajo en 2022:



Laura Pérez Castaño.
Ajuntament de Barcelona
Tinenta d'Alcaldia, Àrea de Drets Socials,
Justícia Global, Feminisme i LGTBI

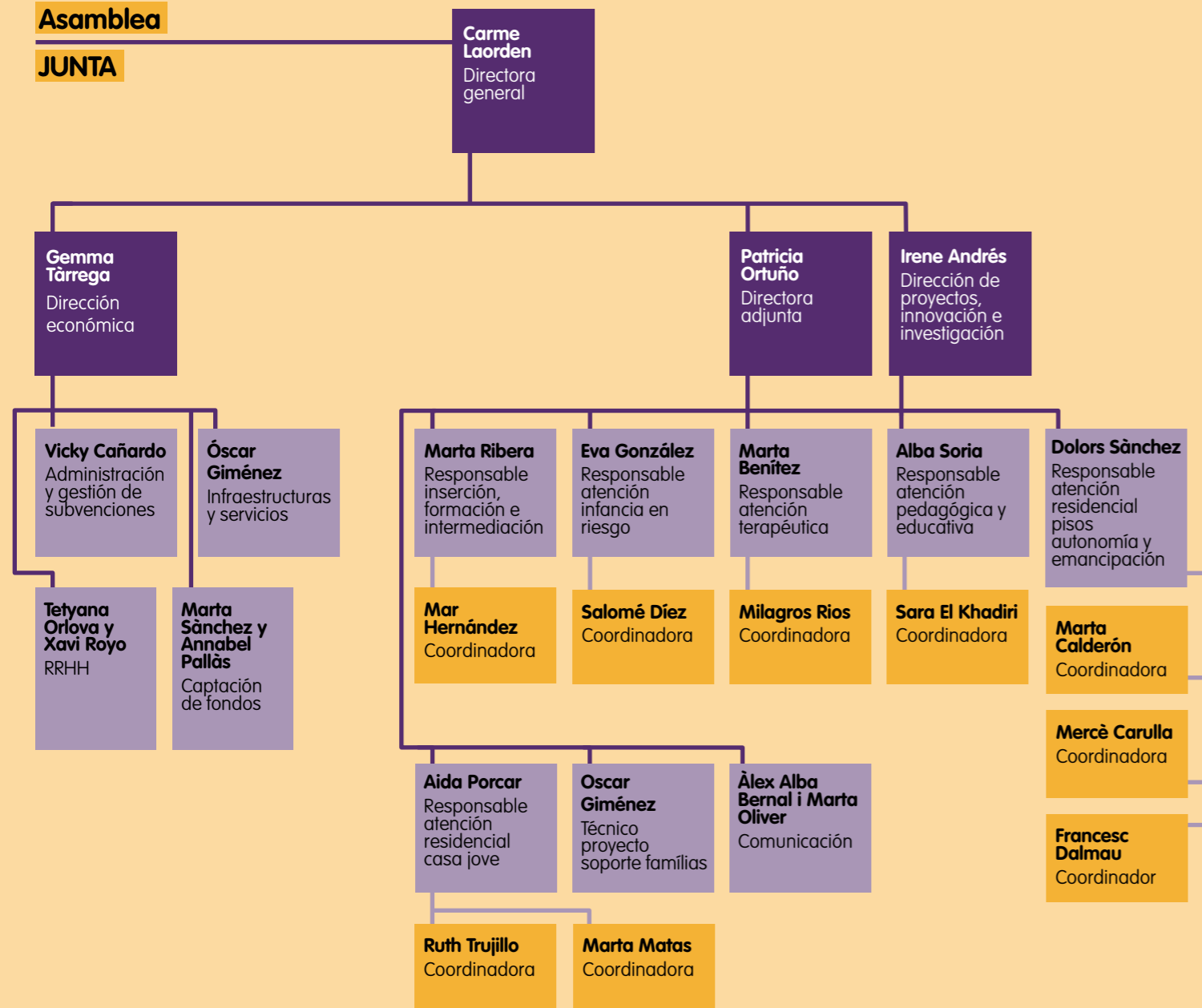
Primero, en la lucha contra todas las expresiones de las violencias machistas en nuestra ciudad, entre las que destaco el trabajo para acabar con la violencia económica. Entre otros, **hemos avanzado en la protección laboral de las mujeres, la formación y la inserción en nuevos sectores de aquellas en situaciones económicas precarias**, y nos hemos mostrado firmes en nuestro rechazo a vulneraciones de derechos sociales como son los desahucios.

Segundo, en la **visibilización y acompañamiento de los cuidados y la defensa de los derechos de las cuidadoras**, donde juntas hemos promovido el derecho a la salud, al descanso y a unas condiciones laborales dignas de las mujeres que sostienen los cuidados, y, por tanto, la vida y la economía, en nuestra ciudad.

Y, tercero, en el **impulso de la protección de los derechos de la infancia**. Donde avanzamos en la revisión de un sistema anticuado que separa los derechos de la infancia y los derechos de las mujeres, y que perjudica injustamente a las madres migradas, las madres supervivientes de violencia machista y las madres más empobrecidas y precarias de nuestra ciudad.

Ésta es sólo una pequeña muestra de todo el trabajo realizado por el equipo de la Associació in via, donde el espacio de esa introducción no permite hacer justicia. Por eso, sólo me queda concluir con mi profundo agradecimiento a la dedicación y compromiso de todo su equipo: **Barcelona tiene suerte de contar con referentes como vosotras** en la defensa de los derechos de todas sus vecinas.

Organigrama



Nuestras trabajadoras



Clara Ventosa,
psicóloga del Área
de Atención Terapéutica

Llevo ya casi más de un año trabajando en la Associació **in via** y cada día estoy más convencida de compartir los valores que definen la entidad y que orientan mi tarea profesional.

Desde que di los primeros pasos en la entidad que me sentí como en casa, me sentí muy bien **acogida y acompañada** por todo el equipo. Poco a poco fui descubriendo los miles de proyectos que conforman la entidad y mi admiración no podía hacer más que crecer. El acompañamiento integral que ofrecemos fruto de la **revisión y reflexión** de las necesidades de las personas atendidas es uno de los potenciales que me hace sentir más cómodo en la entidad.

La Associació **in via** me ha dado la oportunidad de poder acompañar a mejorar el bienestar emocional de personas, jóvenes, niñas, niños y familias desde una **óptica de género y de derechos humanos**, pero no sólo eso, sino que detrás de cada persona atendida hay una persona que la mira con humanidad.

Quiero poner en valor la gran fortaleza que representa para mí tener un equipo que te da día tras día **confianza** y te sostiene ante las incertidumbres o dificultades que puede plantearte el ejercicio profesional. Como psicóloga, pienso que nuestra tarea requiere grandes dosis de humanidad, y la asunción de la propia responsabilidad profesional y personal. Trabajamos día a día con el malestar de personas que han sufrido mucho y que siguen siendo discriminadas y vulnerabilizadas por la propia sociedad. Acompañamos a personas que han tenido vidas muy difíciles, **historias de supervivientes y de resilientes**,

la mayoría de las cuales no salen en los diarios ni son noticia, pero que te ponen la piel de gallina cuando, por unos instantes, puedes escucharlas de primera mano. Pienso que, desde la Associació **in via**, tenemos la oportunidad de poder escuchar las voces de niñas, niños, mujeres, padres, madres y jóvenes que han tenido que sobrevivir a circunstancias vitales inhumanas, pero que son ejemplo de valentía y de superación y reivindican el derecho de mejorar su **bienestar emocional**.

Gracias al equipo de terapeutas, a nuestras coordinadoras y superiores, podemos acoger este malestar, desglosarlo y transformarlo para potenciar las capacidades y fortalezas de las personas atendidas en la entidad. Formar parte de la **red in via** es lo que garantiza poder hacer mi trabajo con calidad, responsabilidad y poder mejorar día tras día, haciendo de la experiencia una oportunidad de aprendizaje.

!!!Muchas gracias, Associació **in via**!!!



Formaciones de nuestras trabajadoras



En la Associació in via estamos fuertemente comprometidas con la integración consciente y efectiva de los **derechos humanos y la perspectiva de género interseccional y transcultural** en todos los servicios que ofrecemos. Por eso, a lo largo del año las trabajadoras hemos recibido multitud de formaciones, tanto internas de la entidad como externas, que nos han permitido seguir **aprendiendo, creciendo y evolucionando** para ofrecer un mejor acompañamiento integral.

En el ámbito interno se han llevado a cabo diversas **formaciones** centradas en la **infancia y el género**: la sesión formativa del nuevo Plan de Igualdad y el Protocolo para la prevención y la actuación frente al acoso sexual, por razón de sexo, identidad de género, expresión de género, orientación sexual, racialización, etnia y/o religión, diversidad funcional y otros; una formación sobre el colectivo LGBTQIA+; una sesión formativa de detección y abordaje de la violencia machista en la infancia en el ámbito residencial; y una sesión formativa de detección y abordaje del tráfico de personas con finalidades de explotación en la infancia en el ámbito residencial.

En el ámbito externo, se han llevado a cabo formaciones en diversos ámbitos. Por un lado,

formaciones sobre prevención y abordaje de violencias como, por ejemplo, sobre: tráfico de seres humanos y menores de edad, detección y abordaje de la violencia de género, protocolos para la prevención y actuación frente al acoso sexual, la persona de referencia para la prevención y abordaje de acoso sexual, especialización en detección y abordaje de la violencia de género e inserción sociolaboral con perspectiva de género.

Formaciones de ámbito pedagógico y psicológico sobre, por ejemplo: conflicto y emociones, manual de instrucción para el docente; pedagogía sistémica, terapia grupal con pacientes con trauma complejo, especialización en terapia sistémica breve y terapia individual sistémica. **Formaciones sobre atención a personas migradas, tuteladas y extuteladas.** Formaciones sobre **drogodependencias**, tratando temas como las nuevas drogas y la patología dual, su evaluación y tratamiento psicológico. También se han llevado a cabo formaciones en el ámbito de la **comunicación** como, por ejemplo, comunicación clara y competencia crítica, y técnicas de manejo en la comunicación verbal. También se han realizado **formaciones** de otros ámbitos como prevención de riesgos laborales, administración y hostelería.

Formaciones hechas el 2022 por el personal de **in via**

Ámbito género:

Internas:

- SESIÓN FORMATIVA PLAN DE IGUALDAD Y PROTOCOLO ACOSO SEXUAL. (50 personas)
- LGBTQIA+. (35 personas)
- Sesión detección y abordaje de la Violencia Machista en la infancia en el ámbito residencial. (53 personas)
- Sesión detección y abordaje del Tráfico de personas con fines de explotación sexual en la infancia en el ámbito residencial. (50 personas)

Externas:

- TRATA DE SERES HUMANOS Y MENORES. SEFOR- Seguridad y Formación. (9 personas)
- DETECCIÓN Y ABORDAJE DE LA VIOLENCIA DE GÉNERO. FORMACIÓN ALCALÁ. (11 personas)
- Protocols per a la prevenció i actuació davant l'assetjament sexual. Lagroc solutions, SL. (10 personas)
- LA PERSONA DE REFERENCIA DE LOS PROTOCOLOS PARA LA PREVENCIÓN Y ABORDAJE DEL ACOSO SEXUAL. PIMEC. (1 persona)
- ESPECIALIZACIÓN EN DETECCIÓN Y ABORDAJE DE LA VIOLENCIA DE GÉNERO. Universidad Europea Miguel Cervantes. (1 persona)
- CURSO DE INSERCIÓN SOCIOLABORAL CON PERSPECTIVA DE GÉNERO. CONCILIA2 SOLUCIONES SL. (9 personas)

Ámbito personas migradas:

- INMIGRACIÓN. FORMACIÓN ALCALÁ. (16 personas)

Ámbito pedagógico:

- Protocols per a la prevenció i actuació davant l'assetjament sexual. Asociación Prisma. (3 personas)
- PEDAGOGIA SISTÈMICA. Associació Prisma. (1 persona)

Ámbito psicológico:

- Curso terapia Grupal con pacientes con trauma complejo. Instituto Médico Imaya. (1 persona)
- ESPECIALIZACIÓN EN TERAPIA SISTÈMATICA BREVE. Universidad Abierta De Cataluña UOC. (1 persona)
- TERAPIA INDIVIDUAL SISTÈMICA. Escuela Vasco Navarra de terapia. (1 persona)

Ámbito comunicación:

- COMUNICACIÓN CLARA Y COMPETENCIA CRÍTICA. CAMPAMENTO NORTE. (1 persona)
- TÈCNQUES DE MANEIG EN LA COMUNICACIÓ VERBAL. Consorci per a la Formació Contínua de Catalunya. (1 persona)

Ámbito captación de fondos:

- PATROCINIO Y MECENAJE. (1 persona)

Ámbito de las drogodependencias:

- INTRODUCCIÓN A LAS NUEVAS DROGAS. ae Alebat Education. (1 persona)
- PATOLOGIA DUAL: EVALUACIÓN Y TRATAMIENTO PSICOLÓGICO. IS ES Estudios Superiores. (14 personas)

Ámbito Hostelería:

- CONTROL DE ALÉRGENOS EN HOSTELERÍA. LEXGAL FORMACIÓ. (1 persona)

Ámbito prevención de riesgos laborales:

- PREVENCIÓN DE RIESGOS LABORALES. RISK XXI, SL. (65 personas)
- CURS PRL PER COMITÈ SEGURETAT. RISK XXI, SL. (1 persona)
- PRL 30H. Consorci per a la Formació Contínua de Catalunya. (1 persona)
- DELEGATS DE PREVENCIÓ. Consorci per a la Formació Contínua de Catalunya. (1 persona)
- EMERGÈNCIES PER INCENDI. RISK XXI, SL. (12 personas)
- JEFE DE DEPARTAMENT. RISK XXI, SL. (3 personas)
- FORMACIÓN TÉCNICO BÁSICO 30H. RISK XXI, SL. (3 personas)
- FORMACIÓN TRABAJOS EN OFICINAS Y DESPACHOS RISK XXI, SL. (2 personas)

Ámbito administración:

- OFFICE: WORD, EXCEL, ACCESS I POWERPOINT. INFE FORMACIÓ SL. (1 persona)

Resumen del año



Enero:

— Ponemos en marcha el proyecto Fórmula Weekend para acoger familias monomarentales los fines de semana.

Febrero:

- Llegamos a un acuerdo con Exterior Plus para poner publicidad en las estaciones de Renfe!
- Encuentro entre mujeres de distintos países por un objetivo común: conseguir una vida digna.
- Realizamos una formación en detección y abordaje del maltrato infantil en la Línea de Prevención de Suicidio.



Marzo:

- Con motivo del 8M lanzamos la campaña "El trabajo tiene voz de mujer"! Medios como Time Out, Betevé, CCMA, Social.cat, EFE y el ACN se hacen eco de la noticia.
- Denunciamos en TV3, El Periódico y Radio 4 (RTVE) la dificultad de alquilar pisos a mujeres supervivientes de violencia y gracias a la denuncia conseguimos pisos para poder cubrir las plazas necesarias.
- Ponemos en marcha el proyecto NEDEM AMB TU.



Abril:

- Por Santa Jordina, lanzamos la campaña rompamos estereotipos!

Mayo:

- ¡Gestionamos el Punto Lila de las Fiestas de Mayo de Poblenou!
- Participamos en la jornada de clausura del curso "Experto en la Lucha Contra el Trata de Seres Humanos" de la Universidad de Alcalá (UAH), presentando nuestro proyecto Tránsito de atención integral a las mujeres, niñas y jóvenes supervivientes del tráfico de personas con fines de explotación sexual.
- Participamos en la elaboración del informe "Jóvenes migrantes sin referentes familiares en Barcelona" con la síndica de greuges de la ciudad.



Junio:

- Nuestras trabajadoras realizan formaciones sobre el colectivo LGBTQIA+.
- El campeonato solidario de CrossFit Fight Like en Woman consigue recaudar 2.710€ que destina a la Associació in via.
- La juventud tutelada y extutelada del proyecto Ogosha colabora con el Eje Comercial Poblenou en Can Felipa.
- Desde el programa de inserción laboral Donem Oportunitats colaboramos con el Eje Comercial Poblenou de los "Rasca y Gana" de las tiendas del barrio.
- Asamblea in via.



Julio:

- Room 5 Crossfit hace una aportación a Associació in via porque niños y jóvenes sin recursos económicos puedan realizar actividades deportivas.
- Presentamos el Plan de Igualdad y el Protocolo para la prevención y actuación frente al acoso!
- Participación en el Grupo discusión prevención e intervención riesgo de violencia en la infancia.
- Continuamos trabajando en red y colaborando con la Fundación Quiero Trabajo, donde ayudan a las mujeres a preparar exitosamente las entrevistas laborales.



Agosto:

- ¡Abrimos nuevos equipamientos!
- El verano y el calor no nos detienen: continuamos con los itinerarios de inserción.



Septiembre:

— Gracias a nuestro proyecto Eunice, los derechos de las mujeres consumidoras de drogas o con trastorno mental y víctimas de violencia machista, por fin son respetados en Cataluña.

— ¡Así fue la Paella solidaria & Bingo musical 2022!

**Octubre:**

— Detenemos el desahucio de una familia monomarental gracias al proyecto 'Familias en situación de extrema vulnerabilidad'.

— Renovamos convenio con el Ajuntament de Roses para dar soporte económico a familias en situación de vulnerabilidad.

— Aparecemos en TVE y Betevé para ayudar a la Fundación Pere Mitjans a denunciar la dificultad de alquilar pisos cuando eres una entidad social.

**Noviembre:**

— TV3 nos entrevista en un reportaje sobre las mujeres supervivientes de violencia machista ya la vez drogodependientes o con trastorno mental.

— Presentamos 'Intocables', la nueva Política de Protección a la Infancia de la Associació in via.

— Organizamos la Jornada 21-N: 'La interseccionalidad y la violencia machista: un abordaje integral'.

— Campaña de sensibilización 20-25N: Ponemos en marcha la campaña #InfanciaIntocable para denunciar que las infancias y adolescencias también son víctimas de las violencias machistas. ¡Trabajadoras, voluntarias y usuarias nos unimos para reivindicar, juntas, los derechos de las mujeres!

— Participación a la jornada 'Perspectiva de género en el sistema de protección a la infancia'.

— Nos reunimos con la síndica de greuges de Cataluña para debatir cómo incorporar de manera más eficaz la perspectiva de género en el ámbito de la protección de derechos.

— Muchas personas jóvenes nos piden asesoramiento laboral en el Salón del Empleo.

**Diciembre:**

— Formación en detección e intervención socioeducativa en VM y Trata de seres humanos.

— ¡Participamos, un año más, en el recaudo de la red de alimentos de Poblenou!

— Celebramos el Día Internacional del Voluntariado como entidad social miembro de la Federación Catalana de Voluntariado Social desde hace más de 30 años.

— Celebramos la fiesta de la infancia y la adolescencia con una merienda con las familias.

— ¡Hacemos la sesión de evaluación final y la comida de Navidad!



Sensibilización

Nuestras redes sociales

Instagram

1.791 seguidoras

Twitter

1.733 seguidoras

Facebook

1.305 seguidoras

Linkedin

1.818 seguidoras

Youtube

95 subscriptoras

Web noticias

36 noticias

Apariciones en medios:

Noticias (29), reportajes (7), entrevistas (3), artículos de opinión (5), campañas (5)

Social.cat

ACN

Ara.cat

TV3

RTVE

Betevé

Xarxanet

EFE

El Periódico

Diari de Barcelona

El Punt Avui

Time Out

COPE

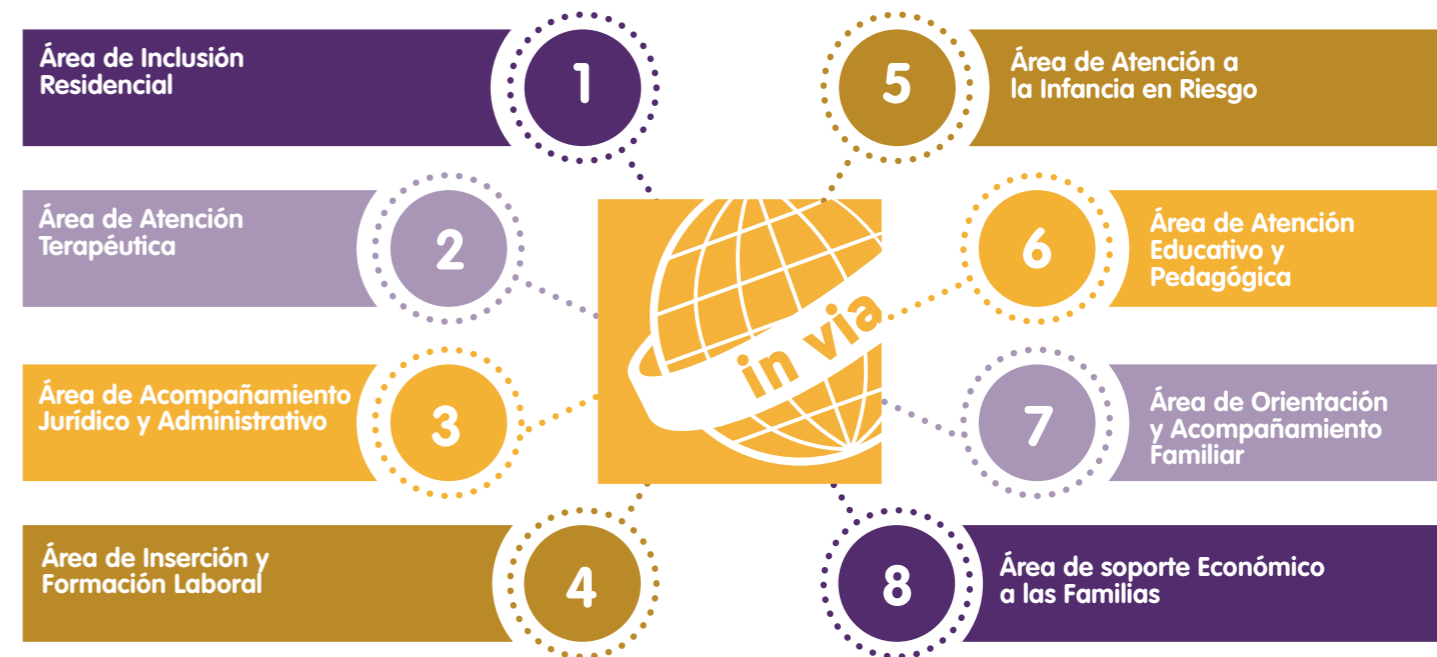
Campaña 8M: El treball té veu de dona

Junto con la entidad cultural Rebobinart celebramos la tercera edición de **Womart JAM** para denunciar la vulneración de los **derechos laborales de las mujeres**. Varias artistas plasmaron en los muros de las Tres Chimeneas de Barcelona los mensajes y testimonios recogidos por nuestras usuarias y trabajadoras, ¡y muchos medios autonómicos se hicieron eco!

Campaña 20-25N: Infancia Intocable!

Entre los días 20 y 25 de noviembre pusimos en marcha la campaña **#InfanciaIntocable** para denunciar que las **infancias y adolescencias también son víctimas de las violencias machistas**. A través de nuestras redes sociales compartimos vídeos en los que trabajadoras de la entidad y personas referentes de los movimientos contra las violencias machistas daban voz a todas aquellas infancias y adolescencias que la violencia machista ha intentado –y demasiadas veces logrado– silenciar. A la campaña se sumaron personas influyentes en las redes como **Maria Rovira**, **Andrea Gumes** y **Marta Montaner**, entre otras.

Nuestras áreas



Cada día del año, gracias al trabajo de las trabajadoras de las **diferentes áreas** de la entidad, en la Associació **in via** ofrecemos toda una serie de servicios a través de los cuales trabajamos con una perspectiva de derechos humanos, de género interseccional y transcultural, y de reducción de daños.

Consulta www.invia.cat para ver toda la información, incluyendo más estadísticas que en la presente memoria.



Área de Inclusion Residencial

El Área de Inclusion Residencial de la Asociación **in via** está compuesta por el recurso de acogida **Casa de la Jove** y los **9 Pisos de Autonomía y Emancipación** que, desde una perspectiva de género interseccional y con un enfoque basado en los derechos humanos, proporcionan una acogida integral a **mujeres y familias monomarentales supervivientes de violencias**, acompañándolas en sus procesos de recuperación psicoemocional y de reapropiación de derechos para hacer efectiva la reparación del daño sufrido y posibilitar su emancipación.

Los diferentes recursos residenciales de la entidad dan respuesta a las necesidades de mujeres que han sufrido violencia machista en sus diferentes expresiones y que se encuentran atravesadas por diversas situaciones de vulnerabilidad. Partiendo de un modelo integrador de colectivos, este 2022 hemos acogido de manera integral, entre otros colectivos vulnerabilizados, a 10 mujeres supervivientes del **tráfico de seres humanos**, 26 mujeres en situación de **sinhogarismo**, 26 mujeres diagnosticadas con trastornos relacionados con la **salud mental**, 24 mujeres con **consumo de drogas** y 18 **jóvenes extuteladas**. Las edades de las mujeres acogidas oscilan entre los 16 y los 62 años, y la procedencia es muy diversa, con más de 25 nacionalidades distintas.

En total, durante 2022, en el Área de Inclusion Residencial de la Asociación **in via** hemos atendido **127 personas**, de las cuales 22 son unidades familiares. Por lo que se refiere a la **infancia y adolescencia en riesgo**, hemos atendido 40 niñas y niños acompañados de sus madres y 10 adolescentes y 2 menores de edad tuteladas.

Este 2022 las viviendas de inclusion han centrado



su mirada más que nunca en la infancia, mejorando cualitativamente su atención integral. Entre otros, y fruto de evaluar el impacto de la violencia en los niños, se ha formado de manera específica a los equipos educativos y se han integrado **nuevas herramientas** para el abordaje técnico de los casos. Este 2022 hemos observado que, con una intervención estructural, la infancia que ha sufrido violencia no ejerce violencia contra su descendencia.

Además, durante el mes de septiembre de 2022 se ha abierto el recurso Aneesa, con capacidad para **5 unidades familiares** y con una mirada centrada en la infancia y sus necesidades.

— Hemos atendido residencialmente a **127** mujeres, jóvenes y niñas supervivientes de violencias

— Situación de las personas atendidas: **10** supervivientes de tráfico de seres humanos, **26** en situación de sinhogarismo, **26** diagnosticadas con trastornos de salud mental, **24** en consumo de drogas y **18** extuteladas

— Infancia y adolescencia en riesgo: **40** niñas y niños acompañados de sus madres y **10** adolescentes y **2** menores de edad tuteladas

Área de Atención Terapéutica

Desde el Área de Atención Terapéutica en la Asociación **in via** ofrecemos **espacios de apoyo psicoterapéutico** a niñas, niños, adolescentes y sus familias; a mujeres que han vivido una situación de violencia machista, y a juventud tutelada y extutelada. Lo hacemos a través de **terapia individual y familiar**, así como de grupos de mujeres, trabajando desde una **mirada sistémica** y con enfoque de género interseccional basado en derechos humanos.

Este año hemos crecido como equipo incorporando a 4 profesionales más, todas ellas especialistas en terapia familiar y violencia machista. Este crecimiento ha implicado la necesidad de un nuevo espacio en la zona de Entença, donde se ha desplazado buena parte del equipo, que actualmente cuenta con **14 profesionales de la psicología y el trabajo social**. Esto ha sido posible gracias al inicio de nuevos proyectos como IMEX FEPA (acompañamiento individual y grupal a juventud extutelada) y la ampliación de las atenciones de otros proyectos como RESILIENCIAS, OLIVIA, ESPACIO PSICOLOGÍA y ADELANTE.

Este 2022 queremos poner en relieve los casos atendidos en los que se ha detectado una situación de desprotección infantil o juvenil intrafamiliar una vez iniciada la intervención terapéutica. Ante estas situaciones, el equipo muestra un posicionamiento claro contra el maltrato infantil o juvenil y actúa desde el **cuidado del vínculo terapéutico**, no sólo con el niño, niña o adolescente sino también con las familias,



a fin de arrojar luz a la realidad y ofrecer un espacio donde encontrar otros recursos personales para mejorar las relaciones familiares y la gestión de los conflictos. De todos los casos notificados, se ha contado con la colaboración de la familia para continuar interviniendo y añadir al plan de trabajo terapéutico la nueva realidad detectada.

Durante el 2022 se han atendido **364 familias** en atención terapéutica familiar o individual, concretamente **634 personas**. De los cuidados terapéuticos, **333 personas** habían sufrido o estaban sufriendo una **situación de violencia** (machista, abuso sexual infantil o maltrato infantil).

Hemos atendido terapéuticamente:

634 personas

concretamente **364** familias.

De las personas atendidas,

333 habían sufrido o estaban sufriendo una situación de violencia machista, abuso sexual infantil o maltrato infantil.

Área de Acompañamiento Jurídico y Administrativo

De la mano del **equipo de abogadas IACTA**, especializadas en violencia machista, procesos migratorios de alto riesgo y en tráfico de personas con fines de explotación sexual, desde el Área de Acompañamiento Jurídico y Administrativo de la Associació **in via** asesoramos y acompañamos a las personas para **facilitar el acceso a la residencia y la nacionalidad**. También asesoramos en **derechos laborales**, especialmente en la denuncia contra despidos improcedentes y a personas que se encuentran trabajando sin que se garanticen sus derechos laborales básicos.

En materia de **vivienda**, la demanda principal detectada es en el asesoramiento sobre contratos de alquiler, muchas veces porque incluyen cláusulas abusivas o porque las usuarias desconocen cuáles son sus derechos como arrendatarias y qué obligaciones tiene la parte arrendadora.

Este último año hemos atendido mayoritariamente a mujeres, proporcionando una atención integral teniendo en cuenta las necesidades de los hijos e hijas menores de edad a cargo. Así, desde el servicio de acompañamiento jurídico y administrativo hacemos el seguimiento, acompañamiento, gestión y, en caso de ser necesaria, representación en los procesos



judiciales que las mujeres tienen abiertos o que se plantean abordar.

Las consultas tratadas son mayoritariamente respecto a procedimientos penales abiertos como **víctimas de violencia machista y tráfico de seres humanos** o sobre la viabilidad de iniciarlos, temas vinculados a la guarda y custodia de los hijos e hijas y, puntualmente, sobre aspectos laborales y fiscales.

Durante el **2022** hemos llevado a cabo:

127 atenciones de les cuales **90** han sido penales

Área de Inserción y Formación

Toda intervención social y laboral comienza con una primera fase de acogida, un proceso de contacto inicial entre una orientadora y una beneficiaria donde se genera un clima de confianza y se proporciona a la persona atendida la escucha, el tiempo y el acompañamiento que permite que emerjan las necesidades y dificultades ocultas tras la demanda expresada inicialmente, que en la mayoría de los casos es para iniciar un proceso de búsqueda de empleo o para mejorar la empleabilidad. Sin embargo, en demasiadas ocasiones, tras una mujer que pide ayuda para encontrar trabajo nos hemos topado con una superviviente de violencia machista. Gracias a nuestra mirada de género y de interseccionalidad, durante este 2022 hemos sido capaces de detectar **124 situaciones de violencia machista** en estos **espacios de acogida y orientación**, valorando y cubriendo las necesidades básicas de la persona en la medida de lo posible, para poder iniciar un proceso de búsqueda de empleo.

A través de **itinerarios individualizados de inserción sociolaboral**, acompañamos a la persona identificando y evaluando sus aptitudes, competencias e intereses con valor profesionalizador; informamos sobre la oferta formativa y la demanda laboral accesible para la persona actualmente o en un futuro cercano y, en función de su situación, decidimos el itinerario formativo a seguir o en su caso modificarlo para lograr una inserción profesional y social satisfactoria.

Durante este 2022 hemos realizado un total de **339 itinerarios de inserción sociolaboral**, atendiendo a personas con diversidad funcional, jóvenes tuteladas y extuteladas, personas migradas y mujeres supervivientes de violencia machista. Les hemos facilitado **formaciones prelaborales** con competencias lingüísticas transversales, orientación laboral, búsqueda de trabajo y alfabetización digital, así como formaciones ocupacionales en auxiliar de cocina, camarera de sala y atención al cliente.

Y es que en la Associació **in via** consideramos que un proceso de inserción laboral exitoso debe contemplar tres

elementos clave: la orientación profesional, la formación y la intermediación laboral. Conscientes de que la perspectiva de género en la intermediación laboral es un factor imprescindible para erradicar criterios discriminatorios en los procesos de selección de las empresas y para promover la **igualdad de oportunidades**, a través del Área de Inserción y Formación asesoramos y orientamos a las empresas sobre las diferentes fases del proceso de selección desde una **perspectiva de género e interseccionalidad**, consiguiendo un doble objetivo: facilitar la búsqueda de personal en las empresas y ampliar las posibilidades de encontrar trabajo de las personas que se encuentran en situación de vulnerabilidad.

Trabajamos con un **amplio tejido empresarial**, sobre todo de los ámbitos de la limpieza, mantenimiento y restauración, ya que éstos son los ámbitos en los que nuestras usuarias tienen una mayor experiencia, a la vez que son campos que les permiten conciliar su vida familiar con la laboral. Con todo el trabajo realizado a lo largo de 2022 hemos establecido **sinergias** con un total de **93 empresas**, consiguiendo **43 nuevos convenios de colaboración** y que **121 personas** se insertan en el mercado laboral, encontrando un empleo adaptado a sus perfiles profesionales. De las personas insertadas, 14 tienen otorgado el certificado de discapacidad, 28 son mujeres supervivientes de violencias machistas, y 46 tienen hijas e hijos a cargo, por lo que desde el área hemos atendido indirectamente a un total de 67 niñas, niños y adolescentes.

— Hemos realizado **339** itinerarios de inserción sociolaboral

— Hemos establecido sinergias con **93** empresas y logrado **43** nuevos convenios de colaboración

— Hemos conseguido que **121** personas se insertan en el mercado laboral

— De las **339** personas atendidas, **124** eran supervivientes de violencias machistas

Área de Atención a la Infancia en Riesgo

El **Teléfono Infancia Respon** y el **Servicio de Orientación y Mediación por la Infancia y la Adolescencia (SOMIA)** tienen una larga trayectoria, ya que inician su funcionamiento en octubre del año 1997 y son gestionados por la **Associació in via** con convenio con la Dirección General de Atención a la Infancia y la Adolescencia (DGAIA). Infancia Respon es un servicio de información, asesoramiento y orientación en temas relacionados con la infancia y la adolescencia y especialista en detección y valoración del riesgo hacia esta población.

La finalidad del servicio es explorar la situación, clarificando la demanda de la persona comunicante para facilitar la orientación más adecuada según la valoración realizada. El **SOMIA** es un servicio de escucha, asesoramiento y reflexión entorno problemáticas de la infancia y la adolescencia. La finalidad del servicio es **atender problemáticas** que requieren un encuadre y un análisis de la situación de la menor de edad o adolescente hacia su entorno y circunstancias con el fin prevenirlas, elaborarlas y mejorarlas.

Ambos servicios tienen una alta adaptabilidad a los contextos cambiantes de la sociedad actual y las situaciones y dinámicas familiares existentes. En concreto, Infancia Respon supo reorganizarse rápidamente para atender y dar respuesta al alud de llamadas que se desencadenaron por la situación bélica de Ucrania y los movimientos migratorios que hubo.

Los dos servicios están enfocados a la **protección y el fomento** del bienestar de la infancia y adolescencia,



poniendo al y la menor de edad o adolescente en el centro de la intervención para revertir situaciones de posible riesgo, buscando construir una sociedad donde niñas, niños y adolescentes reciban un trato respetuoso, digno y libre de violencias.

Hemos atendido **13.733** llamadas de atención a la infancia en riesgo

20,69% más que el año pasado*

De estas, **2.345** han llevado a la apertura nuevos casos

Hemos detectado **1.596** casos de maltrato infantil, abandono o negligencia

Área Educativa y Pedagógica

Desde el Área Educativa y Pedagógica ofrecemos **soporte académico** a niñas, niños y adolescentes que presentan dificultades de aprendizaje y que a menudo se encuentran en situación de vulnerabilidad. La intervención realizada se basa en un **acompañamiento integral** de la familia desde una perspectiva sistémica, englobando la intervención con sus familias, desde una mirada intercultural, de perspectiva de género y de defensa de los derechos humanos.

El objetivo de la intervención es paliar las distintas interseccionalidades y desigualdades desde las que parten las y los menores de edad y adolescentes atendidos y que puedan influir en su rendimiento académico y dificultar la consecución de logros, para ofrecerles una igualdad de oportunidades respecto al resto de niñas y niños, favoreciendo el desarrollo de sus potencialidades y su crecimiento como persona.

La intervención directa se realiza a través de **grupos reducidos de refuerzo escolar** en los que se lleva a cabo el plan de trabajo diseñado según las necesidades educativas individuales. No podemos olvidar que uno de los contextos más significativos en el aprendizaje de los niños, niñas y adolescentes es la familia, por lo que ponemos el foco en ésta y sus necesidades, realizando un seguimiento con madres, padres y otros familiares de referencia, ofreciendo **asesoramiento y orientación** para poder potenciar y detectar las propias herramientas que éstos tienen para acompañar a los niños, niñas y adolescentes.

Los diferentes proyectos que actualmente llevamos a término se dirigen a familias que se encuentran en una situación socioeconómica vulnerable, familias recién llegadas al territorio, o familias y jóvenes que se encuentran acogidas en los servicios residenciales de

la entidad. Éste 2022 hemos podido seguir dando atención a todas ellas desde 3 grandes proyectos como son el **Espai Aprendre**, que se encuentra dentro del programa de La Caixa Proinfancia; el **proyecto Ubuntu**, dando clases de **inmersión lingüística** a alumnado recién llegado en colaboración con escuelas e institutos del distrito y la ciudad; y el **proyecto Malala**, dirigido a **jóvenes tuteladas** y a **madres** y sus hijos e hijas que se encuentran en los recursos residenciales de la **Associació in via**. Como en otros años, hemos dado también continuidad al soporte de atención logopédica que llevamos a cabo dentro de una de las escuelas del distrito.

Durante este 2022 hemos atendido a **408 personas**, de las cuales 220 adultas y 188 niñas, niños y adolescentes. De estos últimos, 6 tenían una discapacidad reconocida, 12 se encontraban tutelados por la DGAIA y al menos 27 habían vivido una situación de violencia.

Hemos atendido educativamente y pedagógica **408** personas

188 niñas, niños y adolescentes
220 adultas

De los **188** niñas, niños y adolescentes atendidos

6 tenían una discapacidad reconocida

12 se encontraban tutelados por la DGAIA

al menos **27** habían vivido una situación de violencia

Área de Orientación y Acompañamiento Familiar

Desde el Área de Orientación y Acompañamiento Familiar, en la Associació **in via** ofrecemos espacios de asesoramiento y apoyo en temas relacionados con niñas, niños, adolescentes y la red familiar. Trabajamos desde una **mirada sistémica** y con enfoque de género interseccional basado en derechos humanos, y contamos con un equipo de 11 profesionales de los ámbitos de la psicología, el trabajo social y la mediación familiar.

Este año se han realizado diversas presentaciones del servicio a equipos profesionales como CSMIJ, Servicios Sociales, Centros de Atención Primaria y entidades del tercer sector. De esta forma, hemos podido exponer nuestra mirada y forma de trabajar, así como las peticiones y consultas que recibimos, para que puedan transmitirlos más eficazmente a las personas usuarias. Al mismo tiempo, hemos conseguido hacer correr la voz sobre nuestra experiencia en temas relacionados con el **acompañamiento a niños, niñas y adolescentes** según su etapa evolutiva y la prevención de situaciones de riesgo por un buen **desarrollo psicoemocional** de todos los miembros de la familia.

Este 2022 se han atendido más de **474 demandas de atención y orientación**. De estas demandas, 398 han sido iniciadas por profesionales. El total de personas atendidas desde el servicio a raíz de estas demandas es de **961**, y constan **335 con antecedentes de violencia**. Se ha atendido de forma **grupal a 327 personas** y a **634 personas a nivel intrafamiliar** desde del Área de Atención Terapéutica.



Se han llevado a cabo **19 encuentros temáticos** con familias y 10 encuentros con adolescentes. Las temáticas con familias han sido sobre coeducación en familia, acompañar a la sexualidad en la infancia, normas y límites, y detección y prevención de riesgos: uso de pantallas y redes sociales, y prevención de acoso escolar. Las temáticas con adolescentes han sido: malestar psicológico en la adolescencia, riesgos en las redes sociales y el mundo de las emociones en la adolescencia.

Hemos orientado y acompañado:

961 personas

335 de las cuales con antecedentes de violencia

De manera grupal hemos atendido:

327 personas y a nivel intrafamiliar **634**

Hemos llevado a cabo:

19 encuentros temáticos con familias
10 con adolescentes

Área de Soporte Económico a las Familias

A partir de un trabajo coordinado con **Servicios Sociales de Atención Primaria**, por 9o año consecutivo hemos proporcionado apoyo **económico directo a familias monomarentales** de toda Cataluña, especialmente aquellas que son supervivientes de violencias machistas y que se encuentran en situación de extrema vulnerabilidad. A partir de la derivación de las familias por parte de las trabajadoras sociales, la Associació efectúa el pago de rentas de alquiler que las familias no pueden asumir como consecuencia de la actual situación de crisis socioeconómica, proporcionando un seguimiento educativo encaminado a que las progenitoras puedan iniciar un proceso de inserción sociolaboral.

En concreto, a lo largo de 2022 se han destinado un total de **279.462,04€ a 171 familias**, que supone una media de **1.634, 28€ por familia** para hacer frente al pago del alquiler. Y es que analizando el perfil de las familias atendidas hemos detectado que disponen de una media de 632,9€ mensuales para hacer frente al importe medio de una renta de alquiler de 520,6 €. Gracias al apoyo del proyecto, estas familias han podido destinar sus ingresos a cubrir las necesidades básicas y los suministros, algo que hasta ahora les era imposible. Además, a través del proyecto **hemos parado el desahucio de 31 familias** y dos procesos judiciales por desahucio, a la vez que hemos parado ocho propietarios de iniciar el proceso judicial de desahucio previsto.

Atender a 171 familias ha significado que **444 personas** (193 mujeres, 41 hombres y 210 niños) en situación de pobreza hayan podido permanecer en

sus viviendas y hacer frente a la pobreza habitacional, alimentaria y energética a la que se afrontaban. De las 171 familias atendidas, el **19,5%** estaban formadas por una **mujer sola** con una media de 1,4 hijos e hijas a cargo, un 58% de las cuales eran **supervivientes de violencias machistas**. En relación a la procedencia, el **50,8%** son **familias migradas**, y con respecto a otras intersecciones detectadas a través de los seguimientos educativos efectuados, un **4,9%** tienen **patologías físicas graves**, un **3,3%** **patologías mentales** y un **6,3%** **discapacidades invalidantes**.

Este año, el proyecto, a través de las derivaciones efectuadas por **Servicios Sociales**, ha beneficiado a 5 familias que, aunque cuentan con dos progenitores, su situación económica era precaria; a 21 mujeres solas y a **9 familias** formadas por personas del mismo sexo, abuelos que se hacen cargo de toda la familia, o padres solos con hijas e hijos a cargo. Por último, destacar también que este proyecto no sólo ha impactado sobre las 444 personas que forman parte de las familias atendidas directamente, sino también sobre las **171 pequeñas propietarias** que, como inquilinas, también han podido sostener su economía.

— Hemos apoyado económicamente a **171 familias**, concretamente a **444 personas**, y hemos detenido **31 desahucios**

— Procedencia: el **50,8%** son familias migradas, mientras que el **49,2%** son autóctonas

— Situación de las familias: **19,5%** familias monomarentales, **58%** supervivientes de violencias machistas, **4,9%** patologías físicas graves, **3,3%** patologías mentales y un **6,3%** discapacidades invalidantes



Quan la Ca
acollia ne
Lactància
parats

El Camp d'Arles i l'Arles Nou

Hèrcules ens vigila des del passeig de Sant Joan

El temple d'Hèrcules forma part del
Patrimoni de l'Arles i de Sant Joan. Aquesta
obra monumental que té una altura de 30
metres és del segle II dC i és el temple
de Hèrcules més gran de l'Arles. El temple
es va construir a l'any 100 dC i va ser
per un període de 100 anys de
construcció que va acabar l'any
100 dC.

Projectes realitzats el 2022 i finançadors

DONEM OPORTUNITATS: Mejorar la empleabilidad en el mercado laboral de las personas con discapacidad intelectual, especialmente mujeres.
Ajuntament de Barcelona

HEVRIN: Itinerarios de inserción para jóvenes y mujeres supervivientes de violencia machista
Ajuntament de Barcelona

OLIMPIA: Itinerarios de inserción para mujeres i jóvenes migradas en situación de sinhogarismo.
Ajuntament de Barcelona

ARAMINTA: Acogida y atención integral a mujeres y familias monomarentales supervivientes de violencias.
Generalitat de Catalunya IRPF 2021-2022
Departament de Drets Socials

SALUA: Acogida, inclusión social e inserción laboral de personas migrantes y refugiadas.
Generalitat de Catalunya IRPF 2021-2022
Departament de Drets Socials

IMEX: Itinerarios de Emancipación para personas jóvenes extuteladas.
Ministerio de Derechos Sociales y Agenda 2030

AMÈLIA: Inserción y formación sociolaboral para mujeres víctimas de violencia machista.
Generalitat de Catalunya IRPF 2021-2022
Departament de Drets Socials

LILITH: Formación en detección e intervención socioeducativa en violencia de género y trata de seres humanos con fines de explotación sexual, desde una perspectiva interseccional y transcultural.
Ministerio Igualdad - Secretaría de Estado de Igualdad y Contra la Violencia de Género - Delegación de Gobierno contra la Violencia de Género - Subdirección General de Coordinación Interinstitucional en Violencia de Género

LAURA: Acompañamiento en sede judicial a supervivientes de violencias machistas.
Obra Social La Caixa

ESAL: Acciones de oportunidades de ocupación para colectivos especialmente vulnerables y que tienen especiales dificultades de inserción en el mercado laboral.
Generalitat de Catalunya. Servei d'Ocupació de Catalunya SOC

EQUIPAMIENTOS:
Ministerio de Inclusión, Seguridad Social y Migraciones - Secretaría de Estado de Migraciones - Dirección General de Programas de Protección Internacional y Atención Humanitaria

EUNICE: Acogida integral de mujeres supervivientes de violencia machista con TUS o Patología Dual.
Ajuntament de Barcelona / Diputació de Barcelona / Generalitat de Catalunya, Departament de Salut

Projectes nous

projectes de continuïtat

FRIEDA: Acompañamiento en sede judicial a supervivientes de violencias machistas.
Ajuntament de Barcelona

RESILIÈNCIES: Soporte terapéutico y capacitación de profesionales hacia el maltrato infantil y la violencia machista.
Ajuntament de Barcelona / Generalitat de Catalunya, Departament Drets Socials

SOAF ENDAVANT: Orientación y acompañamiento familiar.
Ajuntament de Barcelona / Generalitat de Catalunya, Departament de Drets Socials COSPE i IRPF 2023-22

UBUNTU / APRENEM JUNTS: Prevención del fracaso escolar y el abandono del sistema escolar.
Ajuntament de Barcelona / Generalitat de Catalunya, Departament d'Igualtat i Feminismes / Obra Social La Caixa

WANAGARI: Itinerarios de inserción para mujeres y jóvenes migradas.
Ajuntament de Barcelona

CLAUJOVE: Acogida residencial a jóvenes en situación de sinhogarismo.
Generalitat de Catalunya, Departament Drets Socials

HAMADA: Acompañamiento y soporte a jóvenes extuteladas.
Generalitat de Catalunya, Departament de Drets Socials

OLIVIA: Intervención y soporte en situaciones de violencia filioparental.
Generalitat de Catalunya, Departament de Salut i Departament d'Igualtat i Feminismes

SYLVIA: Atención terapéutica especializada en violencias machistas.
Generalitat de Catalunya, Departament de Salut i Departament d'Igualtat i Feminismes

WELCOME: Acogida, orientación e inserción laboral de personas migradas.
Generalitat de Catalunya, Departament d'Igualtat i Feminismes

MALALA: Prevención y atención socioeducativa a niños, niñas y adolescentes supervivientes de violencias machistas.
Generalitat de Catalunya IRPF 2021-22, Departament de Drets Socials

ACOLLIDA I INSERCIÓ:
Generalitat de Catalunya, Departament de Drets Socials

XARXA D'HABITATGES:
Diputació de Barcelona

TRÁNSITO: Acompañamiento integral a mujeres víctimas y supervivientes de trata con fines de explotación sexual.

Ministerio Igualdad - Secretaría de Estado de Igualdad y Contra la Violencia de Género - Delegación de Gobierno contra la Violencia de Género - Subdirección General de Coordinación Interinstitucional en Violencia de Género

NAMIRA: Atención integral a mujeres, jóvenes, niños y niñas y adolescentes supervivientes de violencias machistas.

Generalitat de Catalunya, Departament d'Igualtat i Feminismes

PARÈNTESI ALLOTJAMENT: Atención integral a mujeres, jóvenes, adolescentes y niñas y niños en situación de extrema vulnerabilidad.

Generalitat de Catalunya, Departament de Drets Socials

PASSAREL-LA: Atención integral a mujeres y jóvenes en situación de extrema vulnerabilidad.

Generalitat de Catalunya, Departament de Drets Socials

SUPORT FAMÍLIES EN SITUACIÓ D'EXTREMA

VULNERABILITAT: Soporte económico a familias para garantizar el derecho a la vivienda y evitar desalojamientos.

Generalitat de Catalunya, Departament de Drets Socials

CLAUDONA: Atención residencial a mujeres sin hogar y sin techo.

Generalitat de Catalunya IRPF 2021-2022, Departament de Drets Socials

PROINFANCIA:

Obra Social La Caixa

ESPAI FAMILIES: Escuela de padres i madres.

Ajuntament de Barcelona

CLAUDEL: Espacio creativo de prevención, acción y sensibilización en género y derechos sexuales.

Ajuntament de Barcelona

OGHOSA: Acogida y atención integral a niñas y niños, adolescentes y jóvenes migrantes solos sin referentes familiares.

Generalitat de Catalunya IRPF 2021-2022, Departament de Drets Socials

ALMAH: Atención residencial a jóvenes extuteladas en proceso de emancipación.

Generalitat de Catalunya IRPF 2021-2022, Departament de Drets Socials

DAHIA: Acogida integral a mujeres que han sufrido violencia.

Ministerio de Inclusión, Seguridad Social y Migraciones - Secretaría de Estado de Migraciones - Dirección General de Programas de Protección Internacional y Atención Humanitaria

ISABELLA: Itinerarios integrados y personalizados de inserción sociolaboral.

Ministerio de Inclusión, Seguridad Social y Migraciones - Secretaría de Estado de Migraciones - Dirección General de Programas de Protección Internacional y Atención Humanitaria

ACOL: Actuaciones de contratación laboral de personas en situación administrativa irregular.

Generalitat de Catalunya, Servei d'Ocupació de Catalunya (SOC). Fons Social Europeu

INCORPORA: Red de inserción laboral.

Obra Social La Caixa

in via



Nuestras usuarias

“Empecé en **in via** el año pasado. En aquel momento era mucho más divertido porque era más lúdico. Con el tiempo ha cambiado y ahora está más enfocado en reforzar todas aquellas dificultades académicas, y esto me ayuda para aprobar las asignaturas. Aprendo muchas más cosas”

– **Jannat Seddoug**

“**In via** es un lugar muy bonito que ayuda a mucha gente, tienes que venir a verlo porque es muy bonito. Arreglan papeles y también pueden ayudar a tu madre si lo necesita. A mí me ayudan con el cole, con mi madre y otras muchas cosas”

– **Amira (9 años)**

“Para mí **in via** es un sitio donde se aprenden cosas. Al principio pensaba que no lo necesitaba, pero mi idea ha cambiado, y ahora siempre acabo asistiendo”

– **Zoreiz Ali**

“**In via** es muy chulo, tiene juegos, ordenadores, hay móviles, peluches y libros. También Laura, Kate, Paula... ¡Me gusta mucho!”

– **Muna (4 años)**

“En **in via** me ayudan a estudiar de forma más individual, a mejorar la escritura, el vocabulario... Y mil cosas más”

– **Zaroon Ali**

“En el tiempo que he estado en **in via** he aprendido qué es el refuerzo, y esto ayuda mucho a mi rendimiento académico. Lo único que me gustaría cambiar es que vuelvan las clases online, que se haga un mixto presencial-online”

– **Rabia Mujtar**

“**In via** es bonito, tiene muchos juguetes y pueden tener papeles en blanco para dibujar. Mi madre va para poder trabajar, otras personas van porque no tienen dinero y también para disfrutar. Hay personas muy buenas”

– **Khalid (6 años)**



Personas, premios y transparencia

Premios y reconocimientos:

— **Premi Solidaritat (2020).**

Reconocimiento por nuestro trabajo de defensa de los Derechos Humanos

— **Distintiu ‘Actius de l’Acord’ (2020).**

Reconocimiento por nuestro compromiso social ciudadano

— **Penyora del foc de la colla del Drac del Poblenou (2020).**

Por nuestra participación en el tejido del barrio

— **Premi Meninas (2019).**

Distinción conmemorativa por nuestra labor en la Eliminación de la Violencia hacia la Mujer

— **Placa President Francesc Macià (1994).**

Por la innovación en materia de la inserción sociolaboral

Transparencia:

— Certificada desde el año 2003 por el **Códi Ètic de les Associacions de Barcelona**

— Adherida en 2011 a la **Carta de Compromís con la cultura de la transparencia de FEDAIA**

— Adherida desde el año 2021 al **Código Ético de la Federación de Entidades con Proyectos y pisos Asistidos (FEPA)**

Nuevos protocolos y políticas de la entidad:

— **Pla d’Igualtat 2021-2025**

— **Protocol per a la prevenció i actuació davant de l’assetjament sexual**, per raó de sexe, identitat de gènere, expressió de gènere, orientació sexual, racialització, ètnia i/o religió, diversitat funcional i altres.

— **Política de Protecció a la Infància:** Intocables.



Apoyo solidario

62 Personas socias:



35 mujeres / 26 hombres / 1 persona no binaria

Colaboración con empresas

Este 2022 hemos continuado consolidando y potenciando la promoción de alianzas y relaciones de **corresponsabilidad** social con el circuito de iniciativas del fuerte **tejido asociativo** y empresarial del que formamos parte y con lo que trabajamos día a día, sobre todo en nuestro barrio y distrito.

Hemos puesto en marcha, participado y colaborado en la gran diversidad de acciones, actividades y proyectos comunitarios que se realizan en nuestro territorio, con el convencimiento de que también como entidad social nos corresponde **fortalecer los vínculos** con las diferentes organizaciones, estamentos locales, escuelas, empresas, redes vecinales y comercios... Y conjuntamente trabajar para generar un mejor impacto en la construcción de igualdad, de cohesión social y de espacios seguros y libres de violencia.

El **trabajo en red** y la participación activa en la suma de conocimiento y experiencias que resulta de la creación de alianzas es un pilar fundamental para alcanzar nuestros objetivos y los objetivos comunes, siendo uno de ellos ofrecer la oportunidad de arraigar a las personas en su **territorio de proximidad** y, por tanto, poder integrar un sentimiento de pertenencia como ciudadanía de pleno derecho y protagonista real en la **transformación de la sociedad** de la que forman parte y en la que hacemos acción.

Podéis consultar las páginas 31 y 32 para ver la red de empresas colaboradoras.

50 Personas voluntarias:



34 mujeres / 16 hombres / 0 personas no binarias

¡Gracias, voluntarias!

La acción voluntaria es una expresión **libre, solidaria y responsable**, imprescindible para dar respuesta a las necesidades de la sociedad y así poder transformarla. Una toma de conciencia con la que cada una de nosotras tenemos la oportunidad de contribuir al bien común, a la cohesión social y a la erradicación de la violencia en cualquiera de sus formas.

Otro año más queremos reconocer, agradecer y hacer visible el compromiso de todas las personas que, con su acción voluntaria, colaboran en la construcción de una **sociedad más justa e inclusiva**, sobre todo a las que lo han hecho a través de su vinculación con nuestra entidad, sumando un gran valor añadido a nuestras acciones y nuestra base social.

Y tú, ¿quieres ayudarnos a **aturar a esta lacra**? ¡Lo puedes hacer económicamente con una donación o bien haciéndote voluntaria o socia! Consulta la web www.invia.cat para más información.

90 Nombre de personas trabajadoras:



77 mujeres / 12 hombres / 1 persona no binaria



Alba Moger Cosin,
voluntaria y socia:

“Me llamo Alba y soy una mujer de 34 años fuerte e independiente. En 2017 fui alumna del Servicio de Inserción y Formación y al poco tiempo me hice voluntaria, actualmente también soy socia. Formar parte de la Associació **in via** me ayudó a encontrar trabajo, salir adelante y no sentirme sola delante las dificultades. Ser voluntaria me ha demostrado que puedo ser parte activa de esta sociedad y así poder cambiarla. He querido devolver lo que recibí y realizar acciones que puedan mejorar la vida de los demás, esto me hace sentirme más útil y realizada.”



Enric Cañardo Serralvo,
trabajador y voluntario:

“Como voluntario y trabajador de la Associació **in via** me siento orgulloso de todo el trabajo que se realiza en los diferentes servicios para proporcionar un acompañamiento integral, y me gratifica mucho la humanidad de todas las personas que forman parte de la entidad.”



Lola Jaén Calero,
voluntaria:

“Soy Lola, voluntaria desde el 2018. Poder poner mi granito de arena en algunas de las propuestas e iniciativas de la entidad es maravilloso. Me llena de amor sentir el agradecimiento de las personas que se atienden y participan en los proyectos. Compartir experiencias con este equipo, tan profesional y comprometido, y ver que sumando esfuerzos podemos mejorar, aunque sea un poco, la vida de las personas, es extraordinario. Podéis contar conmigo siempre. Yo sé que siempre podré contar con la Associació **in via**.”

Espacios de representación y participación

- Federació Internacional ACISJF-IN VIA
- Federació Nacional ACISJF-IN VIA
 - Participación como vocal en el Consell de Govern
- Acord Ciutadà per una Barcelona Inclusiva. Ajuntament Barcelona
 - Miembros del Consell de la Governança
 - Miembros de la Comissió d'Acció
 - Miembros de la Xarxa Antirumors
 - Participación a:
 - XHIB, xarxa habitatges d'inclusió social
 - XAAPIB, xarxa d'acollida i acompanyament a persones migrants a Barcelona
 - XCAC, xarxa per una ciutadania activa i compromesa
- CEESC, Col·legi Educadores i Educadors Socials de Catalunya
 - Participación al Circuit de Violència Masclista de Catalunya en representació del CEESC
 - Participación en la comissió de feminismes
- Circuit de Violències Masclistes de Barcelona
- Consell de Dones de Barcelona. Ajuntament Barcelona
 - Participación en el Grup de Treball contra les Violències Masclistes
- Consell de Dones del Districte de Sant Martí. Ajuntament Barcelona
- Consorci Serveis Socials Barcelona
 - Participación en la Xarxa Joves

- Coordinadora d'Entitats del Poblenou
 - Participación en la comissió de gènere
- ECAS, Entitats Catalanes d'Acció Social
 - Participación en la comissió d'inserció laboral
 - Participación en la comissió de famílies
 - Participación en la comissió d'interculturalitat
- FEDAIA, Federació d'Entitats d'Atenció i Educació a la Infància i Adolescència
 - Participación en la comissió de gènere
 - Participación en la comissió organització fòrum
- FCVS, Federació Catalana del Voluntariat Social
- FEPA, Federación de Entidades con Proyectos y Pisos Asistidos
 - Participación como Tesorera en la Junta Directiva
 - Participación en l'Observatori de la Infància en representació de FEPA
 - Participación en la Delegació Catalana
 - Participación en la comissió de finançament
 - Participación en la comissió d'igualtat
 - Participación en la comissió de seguiment del Codi Ètic
- TIAC, Taula Infància Adolescència de Catalunya
- Taula de Salut Mental Districte Sant Martí. Ajuntament Barcelona
- Taula d'Ocupació del Districte Sant Martí. Ajuntament Barcelona
- Síndic Barcelona

Trabajamos en red Red de Entes Públicos

- 016
- Ajuntament d'Abrera
- Ajuntament d'Amer
- Ajuntament de l'Ametlla de Mar
- Ajuntament de l'Arboç
- Ajuntament de Begues
- Ajuntament de Canovelles
- Ajuntament de Corbera de Llobregat
- Ajuntament de Cunit
- Ajuntament de Deltebre
- Ajuntament de l'Hospitalet de Llobregat
- Ajuntament d'Hostalric
- Ajuntament de la Bisbal del Penedès
- Ajuntament de Llinars del Vallès
- Ajuntament de Molins de rei
- Ajuntament de Montmeló
- Ajuntament de Montornès del Vallès
- Ajuntament de Riells i Viabrea
- Ajuntament de Roquetes
- Ajuntament de Roses
- Ajuntament de Sant Adrià
- Ajuntament de Sant Julià de Llor i Bonmatí
- Ajuntament de Sant Just Desvern
- Ajuntament de Santa Coloma de Farners
- Ajuntament d'Argentona
- Ajuntament de Cabrils
- Ajuntament de Premià
- Ajuntament de Montgat
- Ajuntament de Malgrat de Mar

· Participación en el grup de treball sobre abús i assetjament infantil

- ASJTET, area Suport Jovent Tutelat i Extutelat (DGAI)
- CAID Hospitalet del Llobregat
- COA Besos, Barcelona
- CIRD Cornellà
- Consell Comarcal del Baix Llobregat
- Consell Comarcal del Baix Penedès
- Consell Comarcal del Baix Camp
- Consell Comarcal del Baix Ebre
- Consell Comarcal del Priorat
- Consell Comarcal de La Selva
- Delegació del Govern a Catalunya
- EAIA Hospitalet del Llobregat
- EAIA Mataró
- EAIA Montcada i Reixac
- EAIA Nou Barris
- EAIA Roquetes, Barcelona
- EAIA Sant Martí, Barcelona
- ECEIA, Equip Central Atenció Infància i Adolescència
- Fiscalia de Menors, Barcelona
- MMEE Sant Andreu, Barcelona
- MMEE Borges Blanques
- MMEE Pineda de Mar
- Oficina Atenció Ciutadana Plaça St Miquel, Barcelona
- PIAD Sant Martí, Barcelona
- SARA Servei Atenció, Recuperació i Acollida, Barcelona
- SARA Jove, Barcelona
- Servei d'Atenció del TMB
- SIFE Gràcia, Barcelona
- SIFE Horta, Barcelona
- SIFE Nou Barris
- SIAD Badalona
- SIAD Calafell
- SIAD Igualada
- SIAD Martorell

- SIAD Valls
- SIAD Viladecans
- SISFAM Servei Intervenció Famílies amb menors, Barcelona
- SSAP Alcanar
- SSAP Ametlla del Vallès
- SSAP Badalona
- SSAP Besos, Barcelona
- SSAP Blanes; Girona
- SSAP Calafell
- SSAP Camp d'en Grassot, Barcelona
- SSAP Castelldefels
- SSAP Ciutat Meridiana, Torre Baró i — Vallbona, Barcelona
- SSAP Clot, Barcelona
- SSAP Clot- Camp de l'Arpa, Barcelona
- SSAP Cerdanyola del Vallès
- SSAP Cervelló
- SSAP Cornellà del Llobregat
- SSAP Cotxeres de Sants
- SSAP Esparraguera
- SSAP Esplugues
- SSAP Eixample, Barcelona
- SSAP Figueres
- SSAP Garcilaso, Barcelona
- SSAP Generals de Barcelona
- SSAP Girona
- SSAP Gràcia, Barcelona
- SSAP Guineueta, Barcelona
- SSAP La Llagosta
- SSAP La Salut-El coll- Vallcarca i Penitents, Barcelona
- SSAP Lleida
- SSAP Mancomunitat Alberche
- SSAP Mataró
- SSAP Miami Platja, Montroig del Camp
- SSAP Montcada i Reixac

- SSAP Montgat
- SSAP Nou Barris, Barcelona
- SSAP Nova Esquerra Eixample, Barcelona
- SSAP Piera
- SSAP Poblenou, Barcelona
- SSAP Poblesec, Barcelona
- SSAP Pubilla Cases, Hospitalet
- SSAP Raval Sud, Barcelona
- SSAP Raval Nord, Barcelona
- SSAP Ripollèt
- SSAP Roda de Ter
- SSAP Roquetes-Trinitat Nova-Canyelles, Barcelona
- SSAP Rubí
- SSAP Sabadell
- SSAP Sagrada Família, Barcelona
- SSAP Sant Andreu de la Barca
- SSAP Sant Adrià del Besos
- SSAP Sant Ildefons, Barcelona
- SSAP Sant Feliu del Llobregat
- SSAP Sant Joan Despí
- SSAP Sant Martí, Barcelona
- SSAP Sant Pere de Ribes
- SSAP Santa Perpetua de la Mogoda
- SSAP Sant Quirze del Vallès
- SSAP Sarrià-Sant Gervasi, Barcelona
- SSAP Selva de Mar, Barcelona
- SSAP Terrassa
- SSAP Tordera
- SSAP Torreforta, Tarragona
- SSAP Torredembarra
- SSAP Turó de la Peira
- SSAP Vila Olímpica, Barcelona
- Telèfon contra la Violència Masclista de Catalunya
- UTEH Unitat Municipal contra Trata Éssers Humans, Barcelona

— USAV Unitat Suport Alumnat en situació de Violència, Barcelona

Red de entidades sociales

— ABD - ASOCIACIÓN BIENESTAR Y DESARROLLO
— AMPANS
— ANDRÒMINES
— ASSOCIACIÓ VEÏNS I VEÏNES DE POBLENOU
— Associació Vinclé
— AURA FUNDACIÓ
— AURIA GROUP
— CÁRITAS
— Casa d'Infants Paulo Freire
— Casal dels Infants
— Casal Infantil Sagrada Família
— CEIP Can Sorts
— Centre d'Accolliment Gaudí
— COLLA CASTELLERS DE BARCELONA
— COORDINADORA D'ENTITATS DE POBLENOU
— CREU ROJA MARTORELL
— EQUIP ASSESSORAMENT LABORAL (EAL)
— ESPAI LÍNIA: LA CASA DELS BARRIS
— IACTA Sociojurídica SCCL
— FEMAREC
— FIGHT LIKE A WOMAN
— FORMACIÓ I TREBALL
— Fundació AGI
— Fundación Babel
— FUNDACIÓ DAU
— FUNDACIÓ ARED
— FUNDACIÓ DE L'ESPERANÇA
— FUNDACIÓ EL LLINDAR
— FUNDACIÓ IBN BATTUTA
— FUNDACIÓ INTEGRAL BARCELONA
— FUNDACIÓ PRIVADA ECOM

— FUNDACIÓ TALLERS
— FUNDACIÓN INTERMEDIA
— FUNDACIÓN MARIANO
— Fundación Nazareth
— FUNDACIÓN QUIERO TRABAJO
— FUNDACIÓN SEELIGER Y CONDE
— Fundació Servei Solidari
— Fundació Vicky Bernade
— Llar Enric d'Oss
— Llar de Pau
— Metzineres
— Mujeres Pa'lante de L'Hospitalet
— OBSERVATORIO ECONOMÍA SOLIDARIA
— Provivenda
— Punt de Referència
— RECOLLIM
— SALESIANS SANT JORDI
— SOLIDANÇA
— TRINIJOVE Sabadell
— WIN WIN CONNECTION

Red de entidades educativas

— AFA Escola Auró
— AFA Escola Fort Pienc
— AFA Escola Rambleta del Clot
— AFA Escola Sabadell
— AFA Escola Volerany
— AFA Nostra Llar
— AMPA Escola Grèvol
— CEIP Can Sorts
— Centre Escola Intermunicipal de Sant Sadurní d'Anoia
— Centre Obert Muntanyès
— Centre Socioeducatiu Maresme
— Centre Socioeducatiu Poblenou
— EAP Sant Martí
— EAP Cervelló
— Escola Andreu Castells

— Escola Amor de Déu Sant Adrià
— Escola Bogatell
— Escola Brasil
— Escola Casas
— Escola Ciutat Comtal
— Escola Concepció Arenal
— Escola El Parc de la Ciutadella
— Escola Farigola de Vallcarca
— Escola Fluvià
— Escola Jesuïtes de Casp
— Escola Jesuïtes del Clot
— Escola Laia
— Escola L'Arenal de Llevant
— Escola La Llacuna del Poblenou
— Escola La Mar Bella
— Escola Les Acàcies
— Escola Londres
— Escola Prim
— Escola Sant Esteve de Valls de Torroella
— Escola Sant Martí
— Inspecció d'Educació de Mataró
— Institut Bernat Metge
— Institut Escola Trinitat Vella
— Institut Front Marítim
— Institut Icària
— Institut Infanta Isabel
— Institut Joncar
— Institut Josep Serrat i Bonastre
— Institut Joan d'Àustria
— Institut Maria Espinalt
— Institut Montserrat Roig de Terrassa
— Institut Quatre Cantons
— Institut Rubió i Ors
— Institut Salvador Espriu
— Institut Trinitat Nova
— Institut Vall D'hebron
— Institut 22@

— UAO Unitat Acompanyament i Orientació

Red de entidades de la salud

— CAP Besòs, Barcelona
— CAP de la Vila Olímpica, Barcelona
— CAP La Pau, Barcelona
— CAP Les Roques, Barcelona
— CAP Poblenou, Barcelona
— CAP Ramón Turró, Barcelona
— CAP Sant Llätzer, Terrassa
— CAS Horta-Guinardó, Barcelona
— CSMA Sant Martí
— CSMIJ de Ramón Turró
— CSMIJ (Santiago Batlle)
— CSMIJ Eixample
— CSMIJ Hospitalet Llobregat
— CSMIJ La Mina
— CSMIJ Sant Martí La Mina
— CSMIJ Sant Martí Sud-La Mina
— CSMIJ Hospitalet del Llobregat
— Hospital la Vall d'Hebrón (EMMA-Unitat Atenció Violències Infància i Adolescència)
— Hospital Clínic, Unitat Identitat Gènere
— Hospital de Dia Litoral Mar
— Hospital de Dia per Adolescents Miralta
— Hospital Sant Joan de Déu, Unitat Identitat Gènere
— Hospital Sant Joan de Déu, Unitat Conductes Addictives UCA
— Konsulta'm Sant Martí, Barcelona

Red de empresas colaboradoras

— ADP Automatic Data Processing

— AGUARIBAY
— ANISH RME GRUP, S.L.
— ATENCIÓN INTEGRAL
— AUDENS FOOD
— AVAN SERVICIOS EXTERNOS
— BAR CAN JOAN
— BAR EL TIMBAL
— BAR LA UNIÓ
— BITACORA POBLENOU (L'Obrador de Poblenou Serveis de Restauració, S.L.)
— BODEGA LA PUBILLA DE TAULAT
— BOTIGA QUIOSC L'AMISTAT
— CAFES CARACAS
— CAL CISTELLER
— CALTOR
— CAMINO BITES RESTAURANT S.L.
— CARNISSERIA TRINXANT
— CARNISSERIA HALAL IRFAN KARIM
— CASALIMPIA
— CATAUROQUET GROUP, S.L.
— CENTRE DIETÈTIC POBLENOU
— CENTRE RESIDENCIAL PUTXET
— CHURRUCA RESTAURANTE
— CLAREL -BEAUTY BY DIA
— COMPASS GROUP - EUREST, S.L.
— COPISTERIA LA PEIPER
— D. LLUÍS
— DAVOS PROTECCIÓN
— DIALNETEGES
— E.S. DIAGONAL MAR GALP
— E.S. PARALELO GALP
— E.S. VALL D'HEBRON GALP
— EIX COMERCIAL POBLENOU
— EL NACIONAL
— ESPAI ENTRE CORDES
— ETIC DATA
— EXCELLENT FACILITY SERVICES
— F SERVICES

— FARMACIA ALMIRALL
— FIFTY SOLUCIONES
— FLORS MARGARITA
— FRUITERIA KCH
— FUNDACIÓN NORTEMPO
— GANIVETERIA MERINO
— GI GROUP OUTSOURCING
— GIS NET
— GLOBAL SERVICIOS GENERALES (Tambien OPTIM)
— GOTA DE GUST
— GROUPE-ARMONIA, SL
— GRUP COLLONUT
— GRUP OLIVÉ
— GRUPO SIFU
— GS LIMPIEZAS
— HEURA CET
— HUMAN & LAW
— ICÀRIA GRÀFICAS (Iniciatives Socials)
— IKEA HOSPITALET
— INDITEX
— INTEGRACEE
— JPJ LIMPEX
— KEISY
— LA BRUIXA
— LA MUNDANA, S.L.
— LA XEMENEIA
— LES TISORES DE POBLENOU
— LICONSUR
— LIMPTRES S.L. (VERTINET)
— LOKILLO BAR TABERNA
— MAMÀ HELADERA
— MANETES DE LA LLAR
— MARIA RODRIGUEZ ESTÉTICA BARCELONA
— NAROSSA SWEET PARTY
— NOLLEGIU
— NORTEMPO (NORTEX)

- PERE MATA SOCIAL
- PERRUQUERIA MAROIS
- PREST SERVICES GLOBAL
- QUE TE LIMPIO
- RANDSTAD
- RESTAURANTE ARGENTINO NOU XUPITO
- SABONIUM
- SALON 94
- SECURITAS DIRECT
- SELECTIVA SERVEIS AUXILIARS / TRIANGLE
- SEPROTEC
- SERENDIPITY BARCELONA
- SERUNION
- SIRSA
- SOCO RESTAURANT
- SYNGENTA
- TALLERS GUINARDÓ
- THE CAKE MAN BAKERY
- THE FISH AND CHIPS SHOP, S.C.P
- TOT NET
- TRADISA GRUPO AGORA INVEST
- VMARKET VEGAN FOOD & GOODIES
- YA COCINO YO
- ZANAH PASTELES



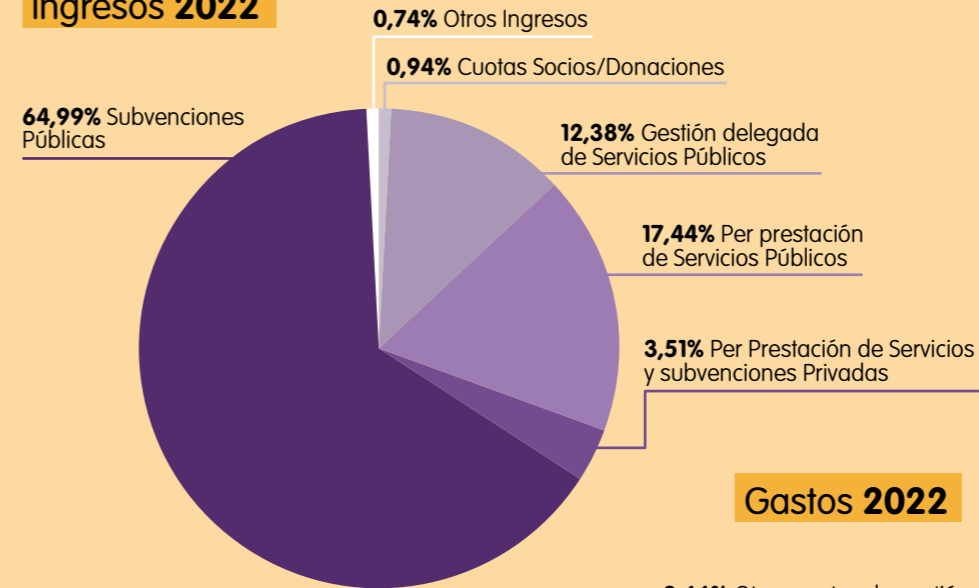
Objetivos de desarrollo sostenible

En la Associació in via nos comprometemos con la **Agenda 2030 de Desarrollo Sostenible** (aprobada el 2015 por las Naciones Unidas) con el objetivo de erradicar la pobreza, velar por la salud y bienestar de las personas, conseguir una educación de calidad para todo el mundo, luchar por la igualdad de género y por el trabajo digno, trabajar para la reducción de desigualdades e injusticias, detener el cambio climático, y hacer alianzas por los objetivos ODS, entre otros.

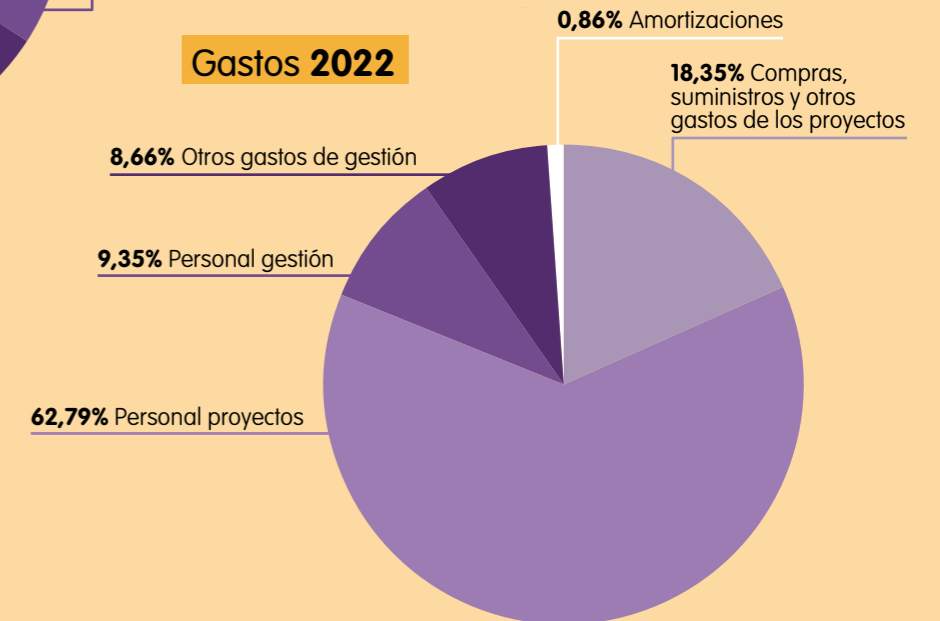


Ingresos y gastos en porcentajes

Ingresos 2022



Gastos 2022





Hemos recibido el soporte y la colaboración de:

Entidad miembro de:



Con el soporte de:





in via



www.invia.cat



carrer de l'Amistat 15, baixos
08005 Barcelona



T. 932 155 626



invia@invia.cat



in via