



in via



memòria activitats 2021

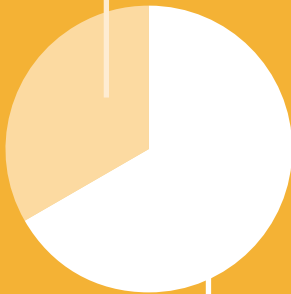
Treballem en la prevenció i per l'erradicació de les condicions de desigualtat i abús que generen violència i discriminació, des de l'atenció i l'acompanyament integral a dones, infants, joves, famílies i col·lectius vulnerabilitzats

2021 Associació in via

HEM ATÈS **13.564 PERSONES**

HEM ATÈS **2.186 PERSONES** DES DE 9 DELS NOSTRES SERVEIS.

726 homes



1.460 dones

0 persones no binàries

> 23 anys **1.540**

18 - 23 anys **139**

0 - 18 anys **507**

HEM ATÈS **11.378 TRUCADES**
D'ATENCIÓ D'INFÀNCIA EN RISC
AL SERVEI **INFÀNCIA RESPON.**

Trucades de
casos nous **2.364**

2.100 Maltractament
infantil i negligència

Trucades de
seguiment **9.014**

Contra les mentides

He escollit un títol clar, a l'abast de tothom. En aquest temps convuls on encara estem immersos en una pandèmia, avancem cap al desastre meteorològic, tenim guerra a Europa i patim per la manca d'energies, val més ser clars. Si ho voleu més elaborat, diguem que **la lluita contra el negacionisme és un objectiu que ens hem de marcar totes les persones que volem un món inclusiu, un món per viure en companyia estimada.**

Parlem del cas concret de l'Associació **in via**, la nostra entitat, dedicada a aixoplugar dones que estan en risc de perdre la vida, l'exclusió més gran que pot haver-hi. Doncs, hi ha qui no vol llogar-nos pisos, perquè vés a saber què hi faran... Estem davant d'una mentida absoluta. Dones i infants que pengen d'elles són un veïnatge perillós? L'Associació **in via** no pagarà el lloguer?

Més aviat diríem que el món es divideix entre els qui volem prop i els qui volem lluny. És a dir, un món on tot sigui del color i les maneres conegudes, de sempre, sense cap alteració, que ha de correspondre als qui tenim a prop. Després, les altres, les persones que no responen a l'estàndard prefixat. En altres barris, on no s'hi va, on llegim alguna vegada que han assolit un èxit i diem, ves per on, han aconseguit resultats, malgrat ser diferents.

És un estereotip basat en la negació que totes les persones tenim els mateixos drets i podem optar als

mateixos assoliments. L'Associació **in via** lluita perquè les persones que s'hi han acollit tinguin futur. Sense adjectius, perquè l'han de triar i l'associació les acompanyarà perquè l'obtinguin. En aquest camí ens cal la complicitat d'altres entitats, de voluntàries i voluntaris i de l'administració, de manera principal, ja que té la primera responsabilitat per una societat igualitària, amb oportunitats per a tothom. De manera ferma, reclamem un suport clar i manifest per acomplir la nostra tasca d'acompanyar les dones perquè se sentin segures en el camí escollit. Perquè puguin viure lliures i independents.

És l'hora de negar les mentides. Potser així conservarem la sanitat pública, salvarem el món de tantes contaminacions, arribarà la pau (sigui a Europa, a l'Àfrica o onsevulla) i ens repartirem l'accés a l'energia. Potser així a les dones no els caldrà fugir de casa...

En aquests propòsits ens trobareu a l'Associació in via. Us necessitem i us volem al costat. Som-hi!



MANOLITA SANZ.
Presidenta de l'Associació **in via**

«La lluita contra el negacionisme és un objectiu que ens hem de marcar totes les persones que volem un món inclusiu, un món per viure en companyia estimada»

Els barris els conformen el seu veïnat i les entitats que en formen part

El Poblenou té el privilegi d'una vida associativa tan potent i diversa que sempre és possible trobar aquella en la que poder participar. En el marc d'aquesta vida associativa algunes entitats ajuden a apuntalar situacions personals i familiars que, mitjançant un acompanyament proper i professional, permeten donar resposta a situacions que generen precarietat i indefensió.

Què puc dir de l'Associació **in via**?

Si bé el marc de referència pel que principalment és coneguda és l'atenció a dones víctimes de violència masclista, el seu treball té una mirada de llarg abast que inclou tot un univers que va des de les víctimes de tràfic amb finalitat d'exploació sexual, el suport a famílies monomarentals, a joves tutelades i extutelades, a dones en procés migratori, el suport psicològic i educatiu a famílies i els seus fills i filles, la detecció i orientació en situacions de risc vers els menors d'edat, la formació i inserció sociolaboral de persones amb diversitat funcional...

L'estabilitat emocional i la manca d'autoestima són carències habituals en població vulnerabilitzada i el suport psicològic individual o grupal què ofereix l'Associació **in via** ajuda a l'apoderament personal.

En els projectes que treballa, l'espai formatiu té una importància rellevant i inclou tant la preparació pel treball mitjançant formacions diverses, com espais que ajuden a la reflexió i promouen canvi d'hàbits i maneres de pensar i actuar.

D'altra banda, és de valorar l'esforç que representa l'orientació laboral en la recerca de feina i el suport a la inserció així com la col·laboració amb Serveis Socials per evitar desnonaments, donant suport econòmic al pagament de lloguers.

M'agrada remarcar la seva mirada transcultural, la importància que donen al treball en xarxa i la bona acollida que hem rebut des del grup de dones de l'AVV en totes les propostes que els hem fet. L'Associació **in via** ens ha ofert col·laboració i una formació de qualitat.

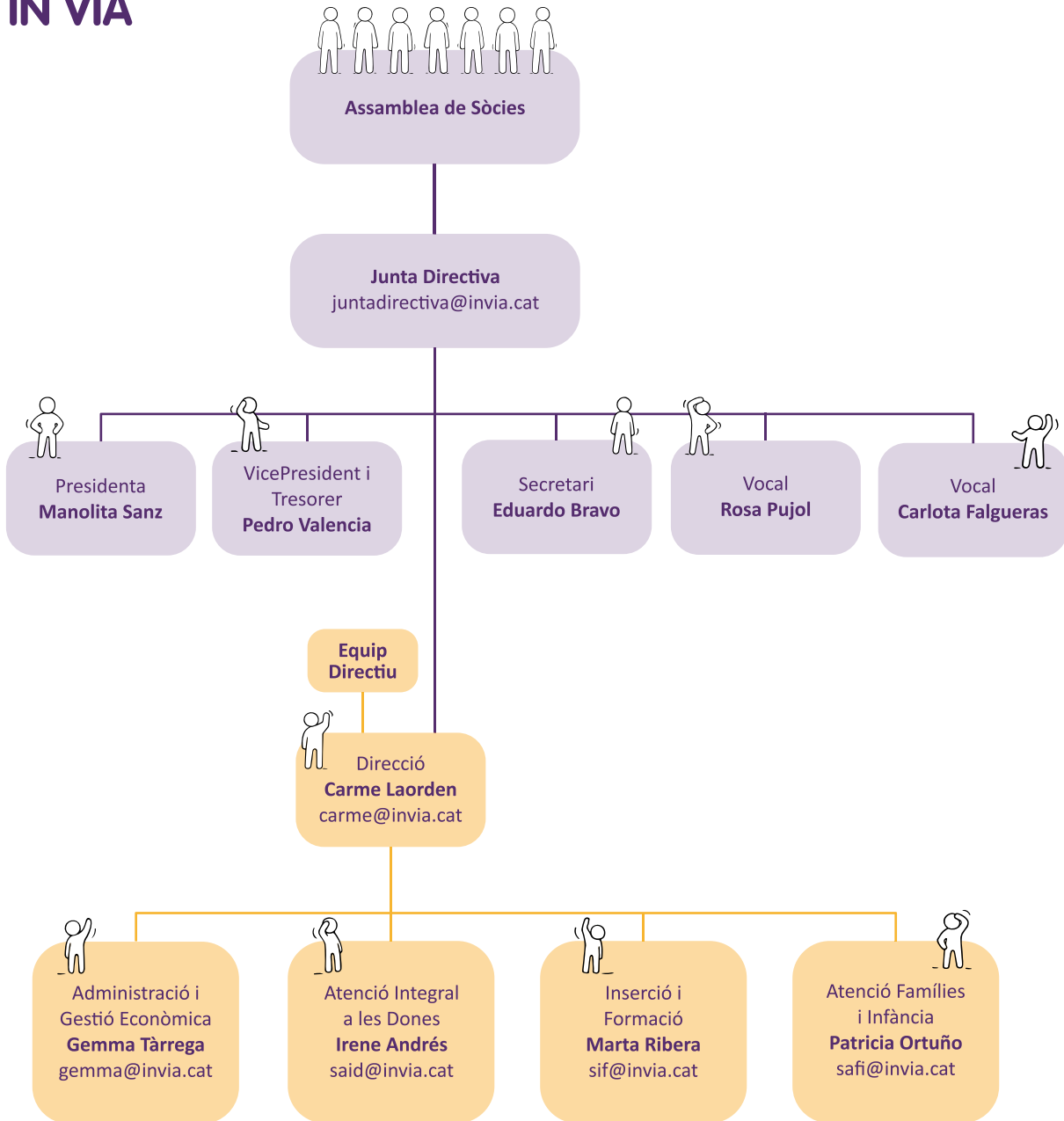
És un luxe pel Poblenou disposar d'una entitat com l'Associació **in via**. Els desitjo bona feina i molts anys de seguir col·laborant braç a braç en tots els projectes que fan del Poblenou el barri que ens enamora!



MONTSE MILÀ ESTRADA
Associació de Veïns del Poblenou

*«L'Associació
in via ajuda a
l'apoderament
personal»*

ORGANIGRAMA DE L'ASSOCIACIÓ IN VIA





LES
NOSTRES
TREBALLADORES

PERSONES A L'ASSOCIACIÓ IN VIA

Persones treballadores 74



Persones sòcies 54



Persones voluntàries 40



PREMIS I RECONeixEMENTS

Premi Solidaritat (2020)

Reconeixement per la nostra feina de defensa dels Drets Humans

Distintiu "Actius de l'Acord" (2020)

Reconeixement pel nostre compromís social ciutadà

Penyora del foc de la colla del Drac del Poblenou (2020)

Per la nostra participació en el teixit del barri

Premi Meninas (2019)

Distinció commemorativa per la nostra tasca en l'Eliminació de la Violència envers la Dona

Placa President Francesc Macià (1994)

Per la innovació en matèria de la inserció sociolaboral

TRANSPARÈNCIA

Certificada des de l'any 2003 pel **Codi Ètic de les Associacions de Barcelona**

Adherida l'any 2011 a la **Carta de Compromís amb la cultura de la transparència de FEDAIA**

Adherida des de l'any 2021 al **Codi Ètic de la Federación de Entidades con Proyectos y pisos Asistidos (FEPA)**

FORMACIONS DE LES NOSTRES TREBALLADORES

A l'Associació **in via** tenim un fort compromís adquirit de la integració conscient i efectiva de **la perspectiva de gènere, interseccionalitat, transcultural i de drets humans** per a tots els serveis que oferim i des de totes les treballadores de l'entitat. Així, en el marc del projecte Vertebral finançat amb fons propis, durant el 2021 les treballadores hem rebut multitud de formacions de diversos tipus.

162 formacions sobre prevenció i abordatge de violències, com per exemple, sobre: acompanyament psicològic a supervivents i víctimes d'abús sexual, atenció a persones supervivents de trata amb finalitat d'exploatació sexual

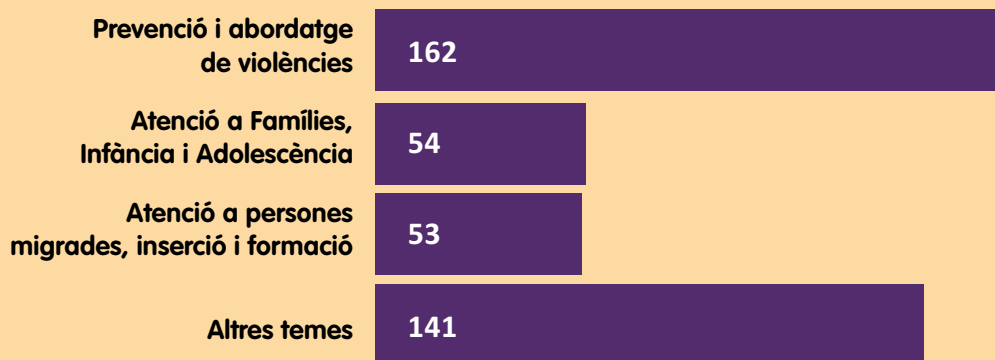
i laboral, detecció i abordatge multidisciplinar de la violència de gènere, violència masclista i salut mental, atenció a persones amb malalties mentals, prevenció del suïcidi, la mutilació genital femenina, exclusió residencial des de la perspectiva de gènere, atenció a persones drogodependents, anàlisi del sistema prostitucional a Espanya, estratègies d'intervenció per a garantir els drets de les persones LGTBI+ i contra la discriminació, gènere i transfeminismes: afectació en els recursos d'acollida, etcètera.

54 formacions específiques d'atenció a Famílies, Infància i Adolescència, com per exemple, sobre: fills i filles de la violència de gènere, violència vicària: quan el maltracte utilitza als fills i filles, com actuar i intervenir davant la violència sexual a la infància, atenció a infants i adolescents supervivents de trata amb finalitat d'exploatació sexual, resolució de conflictes, desenvolupament-afectivitat-acompanyament de la petita infància

(0-3 anys), abordatge de violències-consum de substàncies-sexualitats en l'adolescència, pedagogia sistèmica, trastorns d'alimentació a l'adolescència, gènere-sexualitats-violència filioparental, etcètera.

53 formacions sobre atenció a persones migrades, inserció i formació, com per exemple, sobre: atenció i necessitats de les persones migrades, benestar emocional de la joventut extutelada, encarar l'apatridia, igualtat d'oportunitats entre dones i homes al treball, ingrés mínim vital i renda garantida, competències TIC i docència online, etcètera.

141 formacions d'altres temes, com per exemple, sobre: els Objectius de Desenvolupament Sostenible (ODS), COVID i acompanyament del voluntariat a distància, COVID i teletreball, riscos laborals, projectes europeus, competències TIC i fonaments de màrqueting, primers auxilis, polítiques locals de joventut i convivència a l'espai públic, etcètera.



EL VALOR DE LES NOSTRES ASSOCIADES I VOLUNTÀRIES

Volem donar el nostre fort agraïment a l'esforç i compromís de les **54 persones associades i 40 voluntàries**

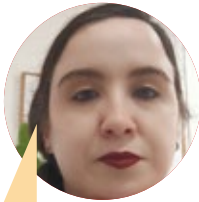
que ens han acompanyat aquest 2021 en la nostra lluita comuna per erradicar tota mena de violència i protegir els drets de totes les dones, infants, famílies, i persones vulnerabilitzades davant l'abús i la discriminació. Gràcies a totes elles, des de l'Associació **in via** podem assolir la nostra missió i ajudar cada cop a més persones que ho necessiten.

Vols canviar la societat i protegir els drets humans de la ciutadania? Fes-te sòcia o voluntària de l'associació!



«Con ilusión por participar en la memoria y con orgullo de pertenecer a **Associació in via**, quiero compartir el sentimiento que tengo hacia ésta ONG desde que la conozco y pertenezco a ella como socia. Mi labor es muy sencilla, la de elogiar y admirar a todas y todos los que hacen que el día a día de mujeres, niñas y jóvenes sea lo más parecido a una vida “normal” y digna. Como la de cualquiera de nosotras. Lo difícil es la dedicación, cariño y esfuerzo que día a día ofrecéis a estas personas tan necesitadas de todo. Contad siempre conmigo».

FELI LÓPEZ. Sòcia



«Mi nombre es Sonia Moreda, he sido víctima de violencia, a los 12 años me fui al centro de menores hasta los 17. Fue entonces cuando entré en **Associació in via** como usuaria de Casa de la Jove, alumna del Servicio de Inserción y Formación, así como alumna de prácticas, además de voluntaria de la entidad. Actualmente trabajo en la asociación desde hace 11 años. Como trabajadora y como voluntaria, ha sido enriquecedor aprender cómo funcionan los servicios de toda la entidad y poder echar una mano a todas las técnicas».

SÒNIA. Treballadora i voluntària



RESUM DE L'ANY



FEBRER

Recollim el distintiu de l'Actius de l'Acord 2020 per promoure el compromís social ciutadà.



MARÇ

Engueguem la campanya #Visibilitzemles amb el Social.cat pel 8M.



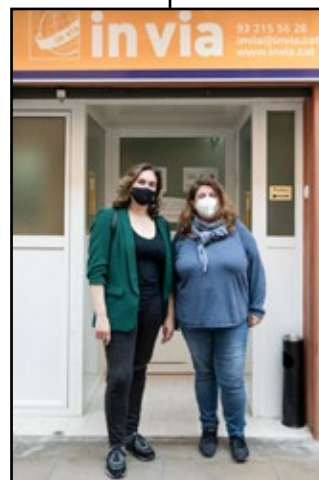
ABRIL

Ens visita la tinenta d'alcaldia Laura Perez Castaño.

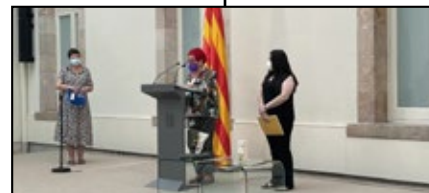


MAIG

Lliurem a la Colla del Drac de Poblenou la Penyora de Foc custodiada durant tot l'any.



Ens visita l'alcaldessa de Barcelona Ada Colau. Vam parlar de les necessitats de les entitats que treballem amb col·lectius vulnerabilitats.



JUNY

Recollim el Premi Solidaritat 2020 concedit per l'Institut de Drets Humans de Catalunya



SETEMBRE

Exposem "Dones i comerç" a Can Felipa!



Establim un nou conveni amb l'Ajuntament d'Abrera! Per donar suport a famílies monomarentals en situació de vulnerabilitat.



Exigem la reforma del reglament d'estrangeria per la regularització de la joventut extutelada, juntament amb FEPA i altres entitats.

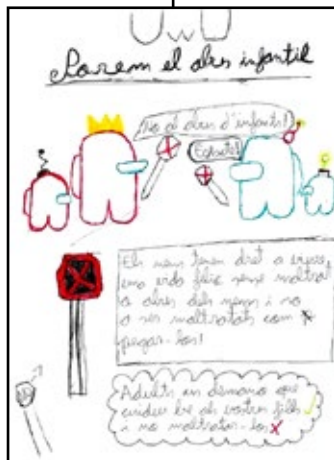


Celebrem la jubilació de la nostra companya Nati, després de treballar 33 anys amb nosaltres!



NOVEMBRE

Participem altre cop al Saló de l'Ensenyament de Barcelona, informant sobre els nostres serveis d'inserció laboral i formació per a col·lectius vulnerabilitzats.



El 19N Dia internacional de la Prevenció de l'Abús Infantil (físic, sexual o psicològic) els nostres infants posen deures als adults!



Organitzem la campanya "La Violència Masclista NO és ficció!" entorn el 25N.



Recaptem per la Xarxa d'Aliments del Poblenou!



LES NOSTRES XARXES SOCIALS I WEB



INSTAGRAM
1012 SEGUIDORES
(+38%)



TWITTER
1328 SEGUIDORES
(+19%)



FACEBOOK
(PÀGINA)
1201 SEGUIDORES



LINKEDIN
(PÀGINA)
971 SEGUIDORES
(+51%)



YOUTUBE
11 VÍDEOS
(+64%)



WEB NOTÍCIES
11
(+73%)

APARICIONS ALS MITJANS

10 notícies, 2 entrevistes,
1 article d'opinió

SOCIAL.cat

OCN

La República

LLEIDA.COM

EMPORDÀ

CATzona

RàdioEstel

CatalunyaPRESS



CAMPANYA 8M, Dia Internacional de la Dona

Juntament amb el diari digital de l'acció social a Catalunya, el Social.cat, vam engegar 'Visibilitzem-les', una campanya per reivindicar les dones que ens han marcat i que la societat patriarcal ha invisibilitzat, infravalorant-les.



CAMPANYA 25N, Dia Internacional per a l'Eliminació de la Violència envers les dones:

La #ViolènciaMasclistaNoÉsFicció sinó una realitat!



SENSIBILITZACIÓ

FORMACIONS A ENTITATS EXTERNES



Des de l'Associació **in via** fem multitud de formacions a entitats externes, empreses, famílies, escoles... També participem a ponències i grups de treball autònoms. Durant el 2021 hem participat a:

- Grup de Treball sobre tràfic i explotació sexual de dones i nenes – **Departament de Presidència de la Generalitat de Catalunya.**
- Ponents i formadores en la prevenció i lluita contra les xarxes de tràfic i explotació de persones (incloses persones menors; amb finalitats d'explotació laboral o sexual) per a: **l'Institut d'Estudis Europeus de la UAB, Creu Roja, Policia Nacional UCRIF – BPEF, Campus ONU Immigració, Diaconia, Sindicat de Polícies Locals, Universitat d'Alcalà.**
- Formació en Mediació Familiar - Postgrau de Resolució de Conflictes i Mediació Familiar de la **Universitat de Girona.**
- Formació en Mediació i Resolució de Conflictes en el Poble Gitano – **Departament de Treball, Afers Socials i Famílies.**
- Formació a les treballadores amb diversitat funcional del **Parlament**, sobre competències digitals.
- Ponents a les VI Jornades de la **Federación de Entidades con Pisos Asistidos (FEPA)** "El bienestar emocional de la juventud extutelada".
- Formació en temàtiques d'educació i psicologia en la infància i adolescència – **Escoles i AFA de Barcelona.**



LA NOSTRA ATENCIÓ INTEGRAL

Des de l'Associació **in via** tenim presents totes les **violències** que travessen les persones de la nostra societat per diferents raons (masclisme, capacitisme, racisme, xenofòbia, classisme, edatisme, homo/bifòbia, transfòbia, etcètera). Per això, atenem a dones, infants, joves, famílies i col·lectius vulnerabilitzats des d'una **perspectiva de drets humans i de gènere interseccional i transcultural**, procurant sempre entendre i respectar les necessitats específiques de cada persona a partir de les seves vivències i opressions.



«Per a mi, treballar des de la interseccionalitat, vol dir que m'he de despullar dels meus privilegis i he de mirar de connectar amb les opressions que travessen a aquestes persones (...) Sense perdre en cap moment de vista les seves necessitats i pensant quin seria l'acompanyament que m'agradaria a mi en la seva situació (...) Com a equip educatiu, mirem de què els malestars, ferides i dolors, que s'han generat a causa de la desigualtat vagin desapareixent, fins que elles amb els seus èxits, puguin volar lliures de nou fortes i empoderades».

KANDI ARASA. Equip educatiu de l'Atenció Residencial

INTERSECCIONALITATS



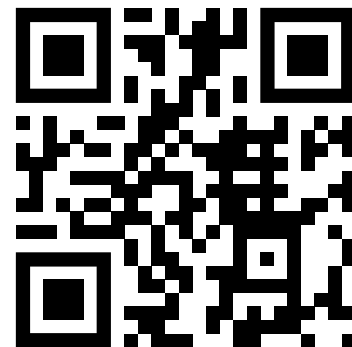
ELS NOSTRES SERVEIS



Des de l'Associació **in via** oferim tots aquests serveis gràcies a la feina de les treballadores de diferents àrees dins l'entitat que són: **el Servei d'Atenció Integral a les Dones supervivents i víctimes de violències masclistes (SAID), el Servei d'Atenció a Famílies i Infància (SAFI), i el Servei d'Inserció i Formació (SIF)**. Des de les tres àrees es treballa amb una perspectiva de Drets humans i

de gènere interseccional i transcultural i de reducció de danys.

Consulteu www.invia.cat per veure tota la informació, incloent més estadístiques que a la present memòria.



1. ATENCIÓ RESIDENCIAL

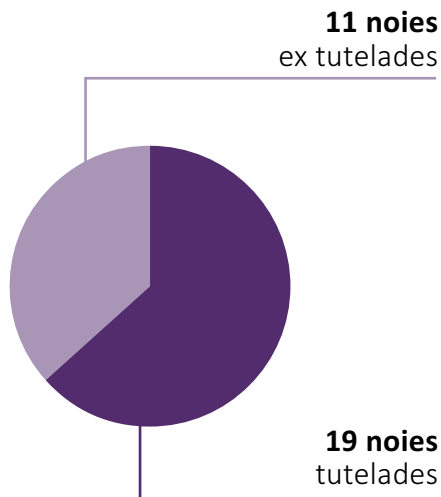
Des de l'Associació **in via** fem una acollida integral a dones, joves i infants supervivents de violències, des d'una perspectiva **de drets humans, gènere interseccional, transcultural i de reducció de danys**. Aquestes persones han estat vulnerabilitzades perquè, a més a més d'haver patit violència masclista, han estat racialitzades, es troben en situació de sensellarisme, presenten Patologia Dual i altres situacions problemàtiques que condicionen el seu apoderament. L'atenció que els proporcionem suposa cobrir les seves necessitats **de manera integral**, és a dir,

cobrint les seves **necessitats residencials, socioeducatives, bàsiques i formatives**, per afavorir el seu procés de recuperació psicoemocional i d'autonomia.

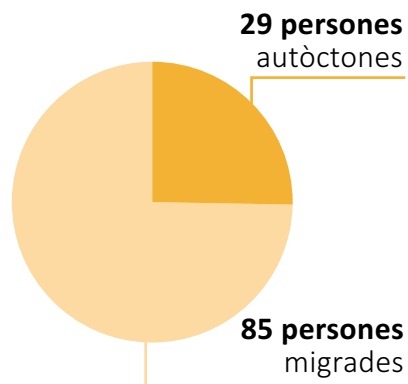
Aquest any hem acollit de forma integral a la Casa d'acollida i als 8 pisos d'autonomia i emancipació **a 114 dones, joves i infants supervivents de violències al Servei d'Atenció Integral a Dones supervivents i víctimes de violències masclistes de l'entitat**. Respecte a les famílies, hem atès a un total de **13 famílies monomarentals**, essent la moda estadística 1 fill a càrrec.

HEM ATÈS RESIDENCIALMENT A 114 DONES, JOVES I INFANTS SUPERVIVENTS DE VIOLÈNCIES

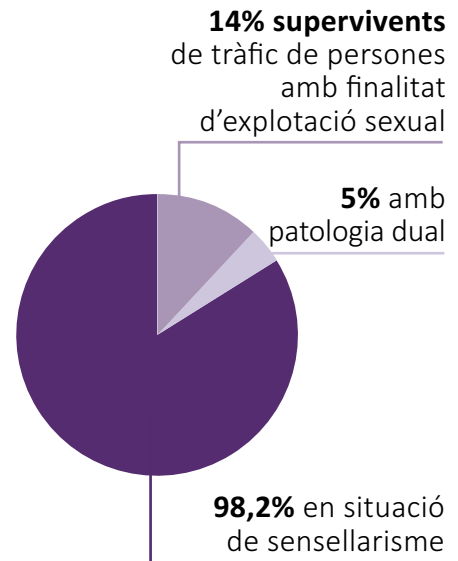
INFÀNCIA I ADOLESCÈNCIA EN SITUACIÓ DE RISC (30 PERSONES)



PROCEDÈNCIA



SITUACIÓ PERSONES ATESES (114 PERSONES)



2. ATENCIÓ TERAPÈUTICA

A l'Associació **in via** treballem des d'un **enfocament sistèmic** que articula la nostra aproximació terapèutica individual amb dones i infants així com en el treball que realitzem amb les famílies: considerem que el que preval és **la relació**, és a dir, el procés d'interacció entre les persones que conformen un sistema (comunitari, familiar, afectivosexual), la comunicació i vinculació multinivell que es produeix entre elles, i no tant l'observació de la persona de manera aïllada. Conseqüentment, prioritzem **el treball en xarxa** amb tots els agents que intervenen amb la dona, la família, l'infant o adolescent.

Així mateix, partint del **Marc dels Drets Humans**, abordem les diverses realitats socials des d'un **enfocament metodològic de Gènere i Interseccional** per tal de garantir la qualitat i l'efectivitat de les nostres accions i el disseny de les nostres estratègies d'acompanyament.

Els programes que hem dut a terme el 2021 tenen com a eix principal proporcionar atenció terapèutica en situacions en què s'ha produït una situació de violència de gènere, de negligència/maltractament o abús sexual cap a infants i adolescents, i dificultats en les relacions familiars, que afecten els infants i adolescents. Aquests programes han estat: Desdèmona, Sylvia, Resiliències, Olivia, Endavant, Proinfància, Trinitat nova.

Els projectes d'Atenció Terapèutica de l'Associació **in via** s'engloben dins **de 3 intervencions terapèutiques** diferenciades

que es porten a terme dins dels recursos d'Atenció Residencial, i de manera ambulatoria a la seu de l'associació i a 5 centres escolars:

1. Teràpia individual o maternofamiliar amb dones i joves que han patit situacions de violència masclista.
2. Teràpia familiar sistèmica.
3. Teràpia individual sistèmica amb Infants i adolescents.

Durant el 2021 hem realitzat principalment el següent tipus d'intervenció:

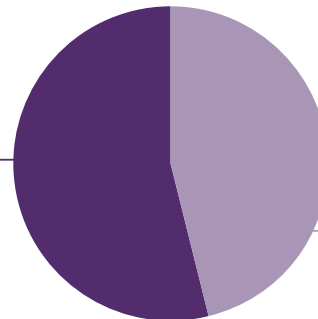
- Treball del trauma per la violència viscuda, sigui aquesta del tipus que sigui.
- Reparació i reconstrucció dels vincles familiars.
- Habilitats de parentalitat i marentalitat positives.
- Reducció de simptomatologia de tipus ansiogen/depressiu.
- Dol migratori i dol per la mort de familiars.



HEM ATÈS A
511 PERSONES
TERAPÈUTICAMENT,
CONCRETAMENT A
152 FAMÍLIES

VIOLÈNCIA

279 persones
no han patit
violència



232 persones
han patit
violència

3. ACOMPANYAMENT JURÍDIC I ADMINISTRATIU

De la mà de l'**equip d'advocades IACTA** especialitzades en violència masclista, processos migratoris d'alt risc i en tràfic de persones amb fins d'explotació sexual, l'Associació **in via** desenvolupa un projecte de continuïtat per assessorar i acompanyar a nivell legal i judicial aspectes jurídics des de una mirada holística, de gènere i d'interseccionalitat, atenent les demandes de les dones,

joves supervivents de violències i de persones en situació de vulnerabilitat

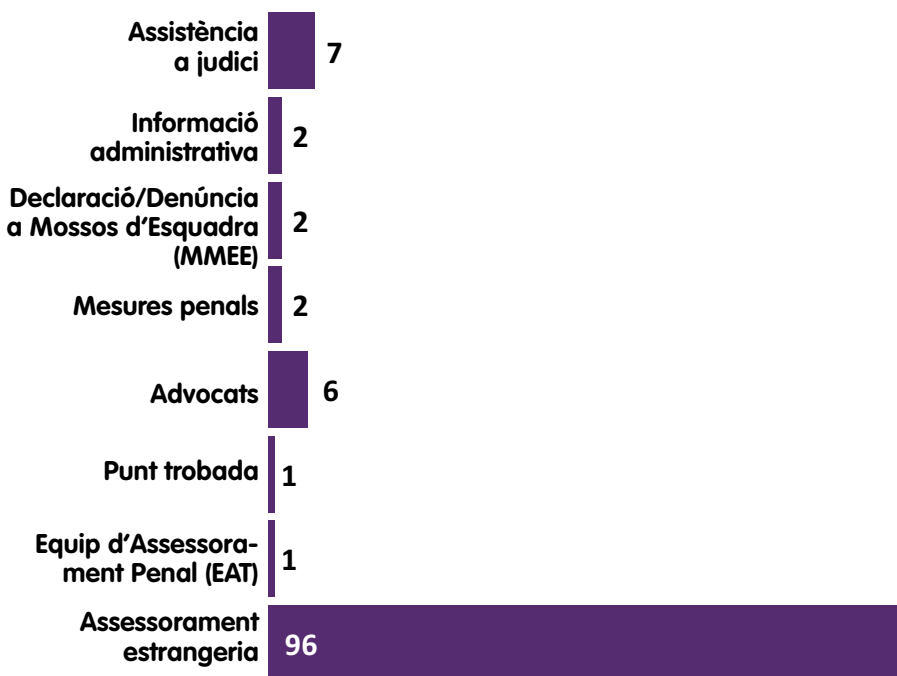
Hem realitzat un acompanyament i assessorament jurídic especialitzat en diferents matèries: **dret civil, penal, administratiu, familiar, laboral, violència masclista, gènere, estrangeria, reagrupament familiar, protecció internacional, i també en qüestions d'habitatge**, entre altres. Per altra banda s'han realit-

zat tallers per tal que poguessin obtenir el certificat digital les persones migrants i aprendre el funcionament de les TICS en relació als tràmits burocràtics

Per a la bona execució del servei hem transmet a la persona la informació de tal manera que pugui assolir-ne la seva comprensió i ser conscient de la situació jurídica en la que es troba.

HEM ACOMPANYAT JURÍDICA I ADMINISTRATIVAMENT A 117 PERSONES

TIPUS D'ACOMPANYAMENTS



4. ACOLLIDA I ORIENTACIÓ LABORAL

Durant el 2021, des de l'Associació **in via** hem atès a un total de **713 persones en situació de vulnerabilitat**, donant-los acollida i orientació laboral. Entenem l'orientació laboral com un procediment de suport i seguiment per tal de desenvolupar tant **competències socials, com personals i laborals** per aconseguir que la persona accedeixi a una ocupació i la mantingui. Aportem aquella informació que les usuàries no posseeixen i les orientem perquè prenguin les decisions més correctes, de for-

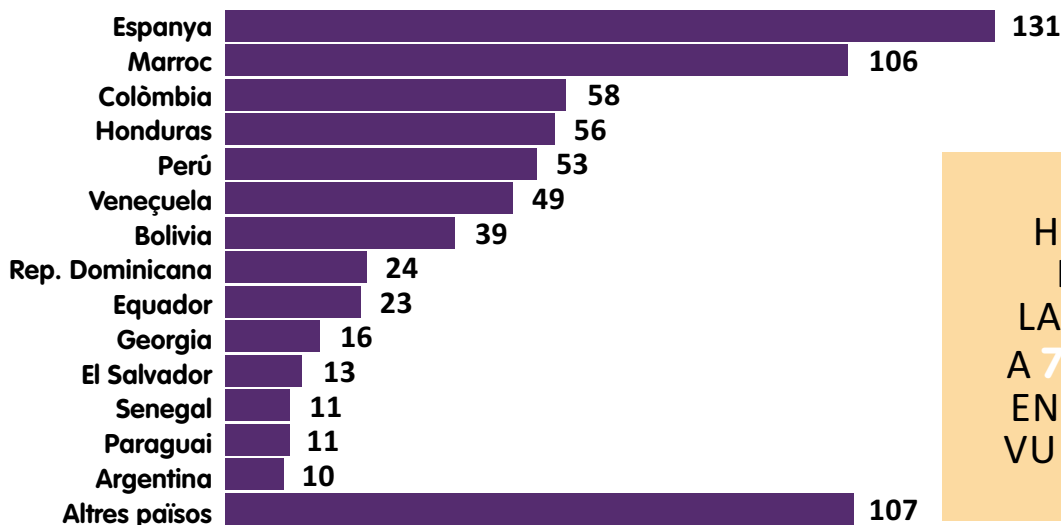
ma autònoma i en funció de les seves necessitats. Durant el 2021 hem atès a un total de **80 dones supervivents de violències masclistes**, les quals es trobaven en circumstàncies complicades després d'acabar amb aquesta violència, donat que la majoria eren dependents de l'agressor econòmicament, i necessitaven trobar una feina. En alguns casos, tenien manca d'experiència en la recerca de feina a causa de tot el temps que han estat sense treballar, i amb l'afegit que la societat és canviant sobretot en l'àrea tecnològica. Aquesta **esclatxa digital** s'ha visibilitzat encara més amb la COVID-19.

També, **moltes d'aquestes dones tenen fills i filles a càrrec seu** i, per tant, han de saber gestionar el temps i necessiten la feina per poder mantenir-los. Amb l'acollida les orientem i

pretenem que, un cop acabin l'itinerari d'inserció sociolaboral, aconseguixin ser autònomes i econòmicament independents gràcies a haver trobat una feina ajustada a les seves característiques. A més, realitzem accions per augmentar la seva autoestima, aprendre a gestionar el seu temps de manera efectiva, conèixer noves professions i aquelles enteses com a "masculinitzades", així com adquirir múltiples eines TIC i el coneixement de tècniques per enfrontar-se a la recerca de feina amb èxit.

A més, aquestes dones es troben en una situació complicada a causa de les **seqüeles psicològiques** i, en molts casos, això els dificulta trobar una feina. Per tot això, plantejem una **intervenció a través d'una mirada de gènere i d'interseccionalitat**, dotant-les d'instruments i d'empoderament.

GRÀFIC DE PROCEDÈNCIA



HEM ACOLLIT
I ORIENTAT
LABORALMENT
A **713 PERSONES**
EN SITUACIÓ DE
VULNERABILITAT

5. ITINERARIS D'INSERCIÓ I FORMACIÓ PRELABORAL I OCUPACIONAL

Des de l'Associació **in via** oferim itineraris d'inserció laboral, a **persones migrants, refugiades, sol·licitants d'asil**, que es troben en situació d'especial **vulnerabilitat, persones amb diversitat funcional, joves tutelades i extutelades en situació d'exclusió, famílies monomarentals amb fills o filles a càrrec, i especialment atenem a dones supervivents de violències masclistes**, des d'una perspectiva de Drets Humans, Gènere Interseccional i Transcultural, per tal de facilitar els seus processos d'apoderament.

Un cop les persones arriben a l'associació, especialment les dones supervivents de violències masclistes perquè estan en **situació d'extrema vulnerabilitat**, en general mostren una dependència econòmica i afectiva, un desconeixement dels seus drets, una manca d'una xarxa social de suport, manca d'experiència laboral, baixa formació acadèmica, incapacitat personal per prendre decisions, els costa participar de manera continuada, així com tenen dificultats d'aprenentatge que es generen en passar per un moment de crisi vitals. Alhora, l'ocupació és molt important perquè elles recuperin el control de la pròpia vida, i això fa necessari que realitzem **itineraris individu-**

HEM REALITZAT
7 PROGRAMES
D'INSERCIÓ LABORAL
I 228 ITINERARIS
D'INSERCIÓ
SOCIOLABORAL

alitzats d'inserció laboral que tinguin en compte la situació específica i la pròpia realitat de cada dona, detectant possibles situacions de violència o maltractament i donant una resposta efectiva. La complexitat de situacions de les dones supervivents requereixen unes **accions tutorialis de forma continuada** durant tot l'itinerari i que, alhora, estan definides per poder donar suport i actuar com a element motivacional. Es fan **tutories individuals** al llarg de tot l'itinerari, es-

pecialment en aquells casos en què s'evidencia desànim, participació irregular o problemàtiques associades a la situació. També es fan **classes grupals sobre formació pre-laboral**, com les de competències digitals, lingüístiques, de recerca de feina, i de competències transversals, i classes **sobre formació ocupacional**.

Hem fomentat l'augment de l'**autonomia** en les persones beneficiàries, amb metodologies participatives, i orientades a consolidar-se com a protagonistes dels seus propis processos, generant un clima de confiança, donat que és important saber **empatitzar** amb la situació de la persona i esdevenir un suport professionalitzat i proper alhora.

Durant el 2021 hem realitzat un total de 7 programes d'inserció laboral, i 228 itineraris d'inserció sociolaboral, afavorint la inclusió sociolaboral de les persones en situació de vulnerabilitat, garantint així el seu dret a una ocupació digna.



6. INTERMEDIACIÓ LABORAL

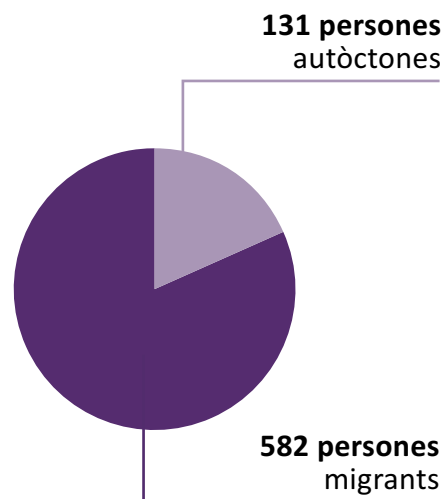
Des de l'Associació **in via** busquem **facilitar i millorar la selecció de personal de l'empresa, sense caure en els prejudicis culturals i socials que discriminen negativament** i posterguen les dones i col·lectius vulnerabilitzats en els processos de selecció, amb l'evident perjudici que això causa en la nostra societat. D'una banda, gestionem ofertes d'ocupació on les empreses juguen un paper clau perquè generen els llocs de treball i duen a terme la contractació final. Les assessorem sobre els **tipus de bonificació** al qual es poden acollir en dur a terme la contractació de persones en situació de vulnerabilitat, especialment dones supervivents de violència masclista. Posem èmfasi en el fet que es beneficiïn del treball que realitzem, perquè **aquestes empreses estalvien temps i diners en el reclutament de nou personal**: se'ls ofereixen diferents currículums de persones amb el perfil que necessiten i, a més, podem assegurar que gràcies a la formació laboral i ocupacional rebuda des de l'entitat, aquestes persones han adquirit les competències i destreses necessàries per a desenvolupar eficaçment el treball en qüestió. També **fem seguiments durant i després de la contractació**, garantint una bona integració laboral i adaptació al lloc de treball. Així, les empreses es vinculen a la RSC i es comprometen a generar un impacte positiu creant una societat més respectuosa.

Durant el 2021 hem establert sinergies amb 159 empreses, i hem atès 713

persones des d'aquest servei, de les quals **104 persones han estat inserides** aconseguint una ocupació adaptada als seus perfils professionals. Això és degut al fet que hem atès a més de 200 persones que es troben en situació administrativa irregular o amb NIE únicament de residència, i d'aquesta manera no poden trobar un lloc de treball amb contractació laboral: 170 persones tenen passaport i 25 únicament NIE de residència. A més, ens trobem amb **col·lectius altament vulnerables** degut al no poder homologar la titulació secundària o universitària existent en el seu lloc d'origen, o a la seva baixa formació, o a tenir només experiència laboral en treballs de poca qualificació. Totes aquestes persones que no han aconseguit una ocupació han millorat les seves competències sociolaborals a través de les nostres **formacions prelaborals i/o ocupacionals**. A més, d'aquestes 104 persones inserides, hem aconseguit **237 contractes**, sent-ne **34 contractes indefinits**, degut a totes les restriccions i mesures COVID que van haver d'adoptar les empreses, creant una situació de temor cap al futur i amb el resultat de no voler realitzar contractació indefinida.

**HEM ACONSEGUIT
237 CONTRACTES,
I HEM ESTABLERT
SINÈRGIES AMB
159 EMPRESSES**

PROCEDÈNCIA



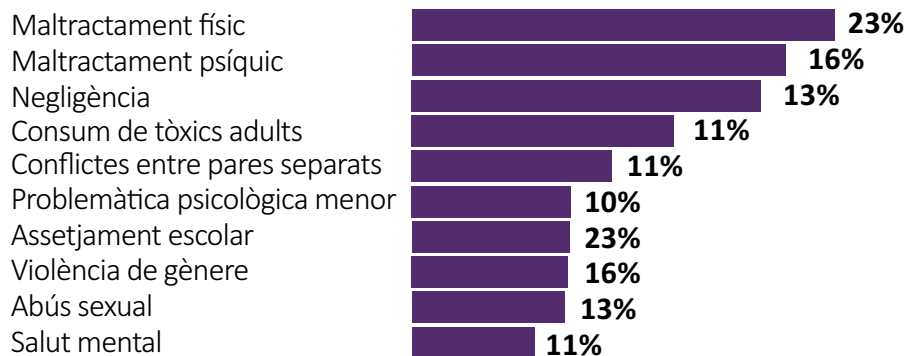
7. ATENCIÓ INFÀNCIA EN RISC: INFÀNCIA RESPON

Des de l'Associació **in via** oferim el servei **Infància Respon**, un servei públic d'atenció exclusivament telefònica, **gratuït i permanent**, que funciona 24 hores al dia, els 365 dies de l'any, i que té l'objectiu de **prevenir i detectar els maltractaments d'infants i adolescents**, posant especial atenció en els **casos d'assetjament** a les escoles, ciberassetjament, **violència masclista en adolescents i abusos sexuals**.

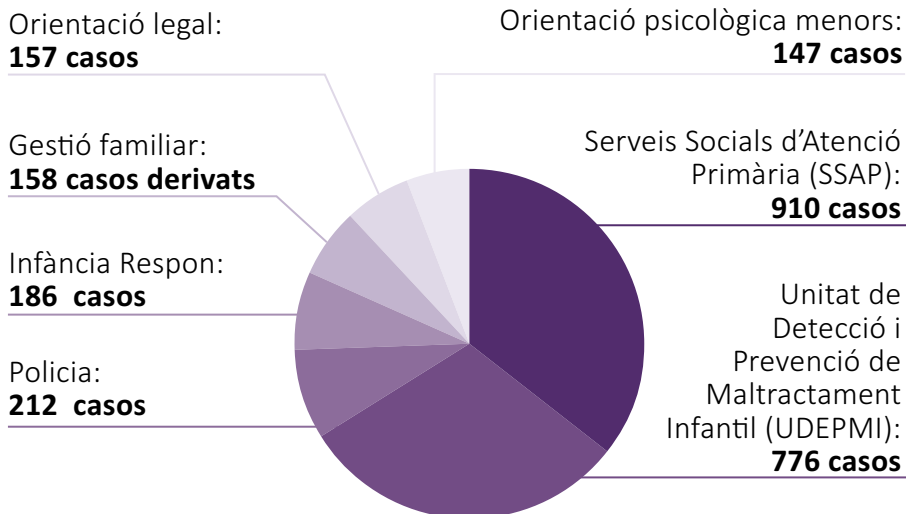
Al servei Infància Respon tenim la mirada posada en la protecció als infants i adolescents, i per això es treballa amb eines que faciliten la detecció de situacions de risc o maltractament de la infància i l'adolescència. Per altra banda, també **orientem a famílies, infants i adolescents en possibles situacions conflictives**, per tal de prevenir situacions de risc en el futur. És per això que l'establiment del vincle durant la trucada és essencial a l'hora de realitzar l'exploració, tenint en compte la gravetat de les situacions que s'expliquen al nostre personal tècnic i el que implica explicar situacions de malestar greu de manera telefònica a un desconegut/da.

HEM ATÈS 11.378 TRUCADES D'ATENCIÓ D'INFÀNCIA EN RISC

PROBLEMÀTIQUES



DERIVACIONS DE CASOS A:



8. ATENCIÓ PEDAGÒGICA I EDUCATIVA

A l'Associació **in via** treballem amb metodologies innovadores com **la pedagogia sistèmica**, i principalment amb la **mirada intercultural** com a base, per tal que els infants i adolescents de diferents procedències puguin tenir les mateixes oportunitats en l'accés a l'educació i prevenir així el seu fracàs escolar i que puguin ser ciutadans i ciutadanes de ple dret en el futur, i també en el present.

La nostra atenció pedagògica i educativa se sustenta principalment en la realització de **grups de reforç escolar**, sessions de reforç escolar **individual** per adolescents acollides als recursos residencials, **grups de diàleg**, **lectoescriptura i suport en les llengües**, així com un treball d'**acompanyament als infants i les seves famílies** des de la detecció d'altres necessitats, l'orientació i l'acompanyament emocional als processos formatius, socials i d'integració a la societat d'acollida en que es troben.

En els projectes que tenen com a activitat principal el reforç escolar, també **treballem de manera transversal altres aspectes com a elements de prevenció i protecció** dels infants i adolescents com: la prevenció de la violència masclista, les diferents cultures i costums, els drets dels infants i adolescents, les emocions, l'autoestima...

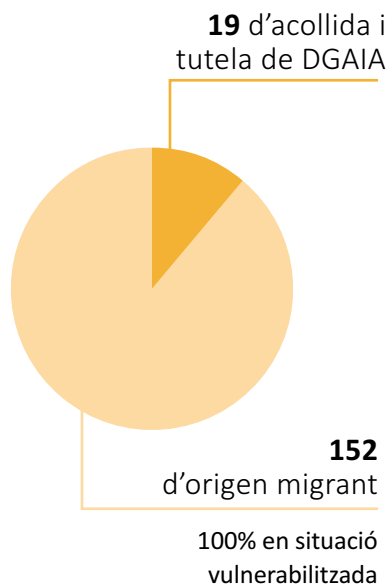
Els programes d'aquest servei són: Ubuntu, Proinfància, Malala.

HEM ATÈS PEDAGÒGICA I EDUCATIVAMENT A **169 INFANTS I ADOLESCENTS** I A LES SEVES FAMÍLIES, CONCRETAMENT A **355 PERSONES**

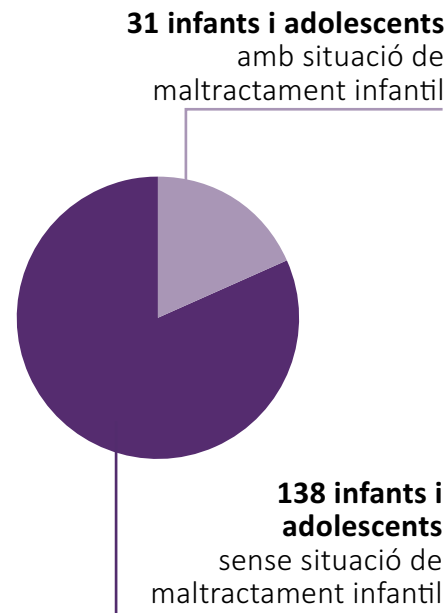
DERIVACIÓ DE LES FAMÍLIES ATESES A...



SITUACIÓ DELS 169 INFANTS I ADOLESCENTS



VIOLÈNCIA EN ELS 169 INFANTS I ADOLESCENTS



9. ORIENTACIÓ I ACOMPANYAMENT FAMILIAR

Aquest servei el realitzem a través d'**accions interfamiliars** (amb altres famílies en format grupal) i **intrafamiliars** (amb el propi nucli familiar). Dins de les intervencions en format grupal potenciem la realització de grups participatius i de diàleg, el contingut pràctic i teòric de qualitat aportat, i la valoració dels participants i necessitats detectades. Així mateix, partim a nivell metodològic d'eines relacionades amb la **psicologia de grups**, per poder fomentar la parti-

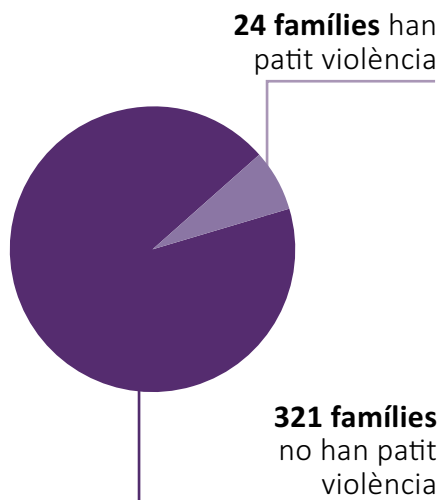
cipació de les persones i la creació d'un clima de confiança i vinculació. Fem les trobades en format virtual i en format presencial, a la seu de l'entitat, a dispositius municipals i a centres educatius.

Respecte a l'**atenció intrafamiliar**, l'englobem dins de 3 tipus d'intervenció específica: l'**orientació psicoeducativa a pares i mares, la mediació familiar i l'acompanyament emocional a adolescents**. Treballem des del prisma de les intervencions breus i focalitzades a situacions en concret, i quan valorem la necessitat d'una intervenció de caràcter terapèutic en un cas el derivem cap als serveis terapèutics. A part, la mirada i **prevenció** per poder actuar abans que s'esdevingui en situacions greus són claus tant a nivell grupal, com individual (intrafamiliar), com també ho són la de-

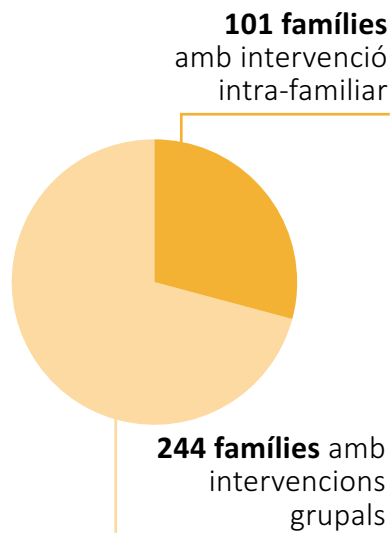
tecció de possibles situacions de risc o **maltractament cap a la infància**, per tal de garantir els seus drets i les pràctiques de bon tracte.

HEM FET ORIENTACIÓ I ACOMPANYAMENT FAMILIAR A **355 FAMÍLIES**, CONCRETAMENT A **493 PERSONES**

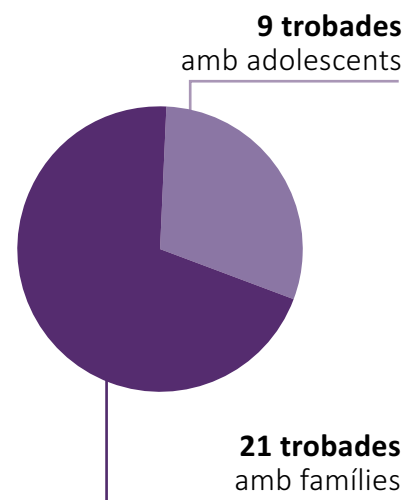
VIOLÈNCIA



INTERVENCIONS



HEM FET 30 TROBADES DE XERRADES TEMÀTIQUES



10. SUPORT ECONÒMIC FAMILIAR

De la mà de **Serveis Socials d'Atenció primària i Especialitzada**, al llarg de 2021 hem pogut donar continuïtat per **7è any consecutiu al projecte Suport a les Famílies en Situació de Vulnerabilitat**, amb l'objectiu **d'evitar desnonaments i pal·liar la situació de pobresa** en què es troben moltes **famílies monomarentals**, a través del pagament de lloguer

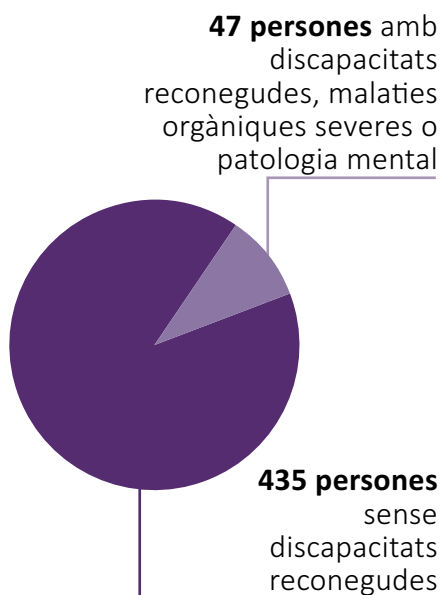
i lloguer endarrerit, i afavorint itineraris personalitzats d'inserció a famílies de diferents municipis catalans.

Així, durant 2021, hem destinat un import de 304.221,83 € a un total de **179 famílies (482 persones)** que tenen una mitja d'ingressos mensuals de 638 € i paguen una mitja de 529 € pels seus lloguers, aconseguint que totes elles romanguin al seu domicili i **aturant 9 desnonaments, 1 d'ells en execució**.

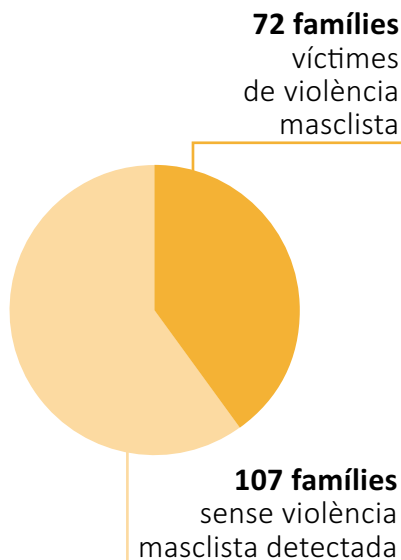
Les famílies que hem atès han estat derivades pels Serveis Socials de diferents Ajuntaments/Consells Comarcals.

HEM DONAT SUPORT ECONÒMIC A 179 FAMÍLIES, CONCRETAMENT A 482 PERSONES I HEM ATURAT 10 DESNONAMENTS

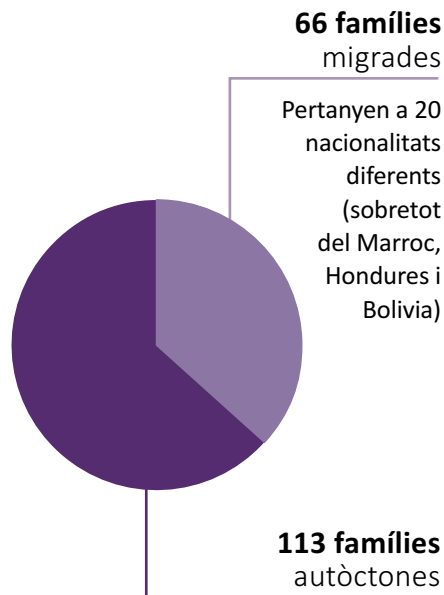
SITUACIÓ SANITÀRIA



SITUACIÓ DE LES FAMÍLIES



PROCEDÈNCIA DE LES FAMÍLIES



PROJECTES REALITZATS EL 2021 I FINANÇADORS

1 ACOL – Generalitat de Catalunya. Servei d'Ocupació de Catalunya SOC, i Fons Social Europeu

2 Apoyo entidades tercer sector – Ministerio de Derechos Sociales y Agenda 2030, con cargo al 0,7% del Impuesto de Sociedades

3 Acompanyem a persones migrants – Ajuntament de Barcelona

4 Acollida Inserció – Generalitat Catalunya. Departament de Drets Socials

5 Almah: atenció residencial a joves extutelades en el procés d'emancipació – Generalitat Catalunya. Departament Treball, Afers Socials i Famílies, amb càrrec al 0'7% del IRPF

6 Certificat primera acollida – Generalitat de Catalunya, Departament de Treball, Afers Socials i Famílies. Secretaria d'Igualtat, Migracions i Ciutadania

7 Clau Dona: atenció residencial a dones sense llar i sense sostre – Generalitat Catalunya. Departament Treball, Afers Socials i Famílies, amb càrrec al 0'7% del IRPF

8 ClauJove: acollida residencial a joves sense llar – Generalitat Catalunya. Departament de Drets Socials

9 Claudel: Espai creatiu de prevenció, acció i sensibilització en gènere i drets sexuals – Generalitat Catalunya. Departament d'Igualtat i Feminismes. ; Ajuntament de Barcelona

10 Dahia: acollida integral a dones que han patit violència – Ministerio de Inclusión, Seguridad Social y Migraciones y Fondo de Asilo, Migración e Integración. Secretaria de Estado. Dirección General de Inclusión y Atención Humanitaria

11 Desdémona: atenció terapèutica a dones que han patit violència – Generalitat Catalunya. Institut Català de les Dones

12 Equipaments Casa Jove – Generalitat Catalunya. Departament Treball, Afers Socials i Famílies, amb càrrec al 0'7% del IRPF

13 Espai Famílies, escola de pares i mares – Ajuntament de Barcelona

14 Espai Psicologia: atenció terapèutica individual i familiar – Ajuntament de Barcelona

15 Eunice: Acollida integral de dones supervivents de violència masclista amb TUS o Patologia Dual – Ajuntament de Barcelona

16 Frieda: acompanyament en seu judicial a supervivents de violències – Ajuntament de Barcelona

17 Hamada: acompanyament i suport joves extutelades – Generalitat Catalunya. Departament de Drets Socials

18 Hamada Integral: suport econòmic a joves exresidents i extutelades en situació de vulnerabilitat – Ajuntament de Barcelona

19 Incorpora: Xarxa d'inserció laboral – Fundació La Caixa

20 Inserció i formació sociolaboral per a dones que han patit violència de gènere – Generalitat Catalunya. Departament Treball, Afers Socials i Famílies, amb càrrec al 0'7% del IRPF

21 Itinerarios integrados y personalizados de inserción sociolaboral – Ministerio de Inclusión, Seguridad Social y Migraciones y Fondo social Europeo. Secretaria de Estado. Dirección General de Inclusión y Atención Humanitaria.

22 Malala: prevenció i atenció educativa i social a infants supervivents de violències masclistes – Generalitat Catalunya. Departament Treball, Afers Socials i Famílies, amb càrrec al 0'7% del IRPF

23 Namira: atenció integral a dones, joves i infants supervivents de violències masclistes – Generalitat Catalunya. Departament d'Igualtat i Feminismes

24 Obres de millora Casa Jove – Generalitat Catalunya. Departament Treball, Afers Socials i Famílies, amb càrrec al 0'7% del IRPF

25 Obres de millora Pis Marina – Generalitat Catalunya. Departament Treball, Afers Socials i Famílies, amb càrrec al 0'7% del IRPF

26 Oghosa: acollida i atenció integral a infants i joves migrants sense referents familiars – Generalitat Catalunya. Departament Treball, Afers Socials i Famílies, amb càrrec al 0'7% del IRPF

27 Olivia: intervenció i suport en situacions de violència filioparental – Generalitat Catalunya. Departament d'Igualtat i Feminismes

28 Parentesi Allotjament: atenció integral a dones, joves i infants en situació d'estrema vulnerabilitat – Generalitat Catalunya. Departament de Drets Socials

29 Passarel·la: atenció integral a dones i joves en situació d'estrema vulnerabilitat – Generalitat Catalunya. Departament de Drets Socials

30 Proinfància: suport educatiu i terapèutic per a la infància – Fundació La Caixa

31 Resiliències: Suport terapèutic i capacició de professionals vers el maltractament infantil i la violència masclista – Generalitat Catalunya. Departament de Drets Socials i Departament de Feminismes

32 SOAF Endavant: Orientació i Acompanyament familiar – Generalitat Catalunya. Departament de Drets Socials; Ajuntament de Barcelona; Diputació Barcelona



33 Sylvia: Identificació de l'impacte de les violències masclistes i abordatge terapèutic especialitzat – Generalitat Catalunya. Departament d'Igualtat i Feminismes i Departament de Salut

34 Suport Econòmic a les famílies en situació de vulnerabilitat – Generalitat Catalunya. Departament de Drets Socials

35 Taller Habilidades Personales Básicas per persones amb discapacitat intel·lectual – Associació INSERTA Empleo. Fundación ONCE i Fondo Social Europeo

36 Taller Iniciación al Trabajo Sector Servicios per persones amb discapacitat intel·lectual – Associació INSERTA Empleo. Fundación ONCE i Fondo Social Europeo

37 Tránsito: Acompañamiento integral a mujeres víctimas y supervivientes de trata con fines de explotación sexual – Ministerio de Igualdad. Secretaría de Estado de Igualdad y Contra la Violencia de Género

38 Ubuntu: prevenció del fracàs escolar i abandonament del sistema escolar – Generalitat Catalunya. Departament d'Igualtat i Feminismes

39 Xarxa Habitatges – Diputació de Barcelona

40 Welcome: Acollida, orientació i inserció de persones novinyades – Generalitat Catalunya. Departament d'Igualtat i Feminismes

OBJECTIUS DE DESENVOLUPA- MENT SOSTENIBLE (ODS)

A l'Associació **in via** ens comprometem amb l'Agenda 2030 de Desenvolupament Sostenible (aprovada el 2015 per les Nacions Unides) amb l'objectiu d'erradicar la pobresa, vetllar per la salut i benestar de les persones, aconseguir una educació de qualitat per a tothom, lluitar per la igualtat de gènere i pel treball digne, lluitar per la reducció de desigualtats i injustícies, aturar el canvi climàtic, fer aliances pels objectius ODS, entre d'altres.



COL·LABORA AMB NOSALTRES

Col·laboració amb empreses

A l'Associació **in via** volem seguir enfortint la relació amb empreses responsables i compromeses amb la societat a través de la seva Responsabilitat Social Corporativa. Si voleu col·laborar amb nosaltres ho podeu fer de moltes maneres:

fer una donació econòmica o material a un projecte social, incentivar la participació i cura dels vostres equips a través del voluntariat corporatiu o de la formació, ampliar els vostres equips apostant per la inserció inclusiva, etcètera. **Si voleu contribuir de forma activa i voluntària a la millora social, econòmica i ambiental, us animem a fer-ho amb nosaltres!**



Agraïm la donació de material de l'Escola Grèvol.



Gràcies a **EticData** per donar-nos recursos informàtics per lluitar contra l'esclatxa digital.

XARXA DE PARTICIPACIÓ I REPRESENTACIÓ

➤ **Acord Ciutadà per una Barcelona Inclusiva, Ajuntament de Barcelona:**

- ▶ Participació a la Comissió d'Acció
- ▶ Participació al Consell de Governança
- ▶ Participació a la XAAPIB (Xarxa d'Acollida i Acompanyament per a Persones Immigrants a Barcelona)
- ▶ Participació a la XHISB (Xarxa d'Habitatge d'Inclusió Social)
- ▶ Participació a la XCAC (Xarxa per a una Ciutadania Activa i Compromesa)

➤ **ACTAS (Associació Catalana de Treball amb Suport per persones amb discapacitat)**

- ▶ Membres de la Junta

➤ **Cens d'Entitats de Foment de la Llengua Catalana**

➤ **Consell de Dones de Barcelona**

- ▶ Participació Circuit Violències Masclistes

➤ **Consell de Dones del Districte de Sant Martí**

- ▶ Participació Circuit Violències Masclistes

➤ **Consorti de Serveis Socials de Barcelona**

- ▶ Participació a la Xarxa Joves

➤ **Coordinadora d'Entitats de Poble Nou**

- ▶ Participació Comissió de Gènere

➤ **ECAS (Entitats Catalanes d'Acció Social)**

- ▶ Participació en la Comissió d'Inserció Laboral

- ▶ Participació en la Comissió de Famílies

- ▶ Participació en la Comissió de Interculturalitat

➤ **FCVS (Federació Catalana de Voluntariat Social)**

➤ **FEDAIA (Federació d'Entitats d'Atenció i d'Educació a la Infància i l'Adolescència)**

- ▶ Participació a la Comissió de Gènere
- ▶ Participació Comitè Científic FORUM

➤ **FEPA (Federació d'Entitats amb Projectes i Pisos Assistits)**

- ▶ Membre de la Junta Directiva i Executiva
- ▶ Participació a la Comissió de Delegació Catalana
- ▶ Participació a la Comissió de Seguiment del Còdi Ètic
- ▶ Participació a la Vocalia de Captació de Fons i Finançament
- ▶ Participació a la Vocalia d'Igualtat i Gènere
- ▶ Representants de FEPA a l'Observatori de la Infància

➤ **Federación Nacional e Internacional de ACISJ - IN VIA**

- ▶ Membres del Consell Nacional

➤ **TIAC (Taula Infància Adolescència de Catalunya)**

➤ **Taula d'Ocupació del Districte de Sant Martí**

➤ **Taula de Salut Mental del Districte de Sant Martí**

- ▶ Participació a la Comissió Salut Mental de Infància i Joves
- ▶ Participació a la Comissió Salut Mental de Famílies

XARXA D'ENTITATS

- Ajuntament d'Abrera
- Ajuntament de Barcelona
- Ajuntament de Begues
- Ajuntament de Canovelles
- Ajuntament de Corbera de Llobregat
- Ajuntament de Granollers
- Ajuntament de l'Hospitalet de Llobregat
- Ajuntament de Llinars del Vallès
- Ajuntament de Molins de Rei
- Ajuntament de Montgat
- Ajuntament de Montmeló
- Ajuntament de Montornès del Vallès
- Ajuntament de Roses
- Ajuntament de Sant Adrià del Besòs
- Ajuntament de Sant Just Desvern
- Ajuntament de Terrassa
- Ajuntament de Valls
- Associació Andromines
- Associació de Concessionaris Mercat de Poble Nou
- Associació Casal dels Infants del Raval
- Aula Activa. Formació i Serveis
- Casal de Barri de Poble Nou
- Consell Comarcal del Baix Ebre
- Consell Comarcal del Baix Penedès
- Consell Comarcal de la Selva
- Consorci de Serveis Socials de Barcelona
- Cruz Roja Española. Unidad de Trata de Personas. Área de Inclusión Social
- EAIA Vallès Oriental
- EAIA Maresme
- EAL (Equip Assessorament Laboral)
- Eix Comercial El Clot
- Eix Comercial Poble Nou
- Entitat Metzineres
- Federació Cordibaix
- Fundació i Formació i Treball
- Fundació ARED

- Fundació ESMEN
- Fundació FEMAREC
- Fundació Bay Al-Thaqafa
- Fundació Gentis
- Fundació Integramenet
- Fundació Intermedia
- Fundació Integra Barcelona
- Fundació Privada ASPROSEAT Treball
- Fundació Quiero Trabajo
- Fundació Seeliger y Conde
- Fundació Surt
- Fundació Solidària UAB
- Fundació Treball i Formació
- Hospital de la Vall d'Hebron, Servei de Psiquiatria Transcultural
- Impo Badalona
- Observatorio Economía Solidaria
- Parc Estudi
- Policia Nacional (UCRIF Barcelona)
- UTEH Ajuntament de Barcelona

XARXA D'EMPRESES COL·LABORADORES

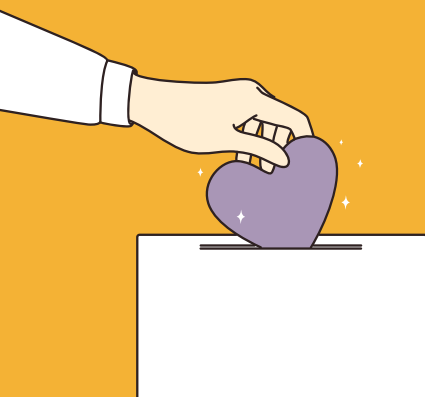
- ABACUS
- ACCIONA
- ALCAMPO DIAGONAL MAR
- ALGALI ESTILISTES
- ASOCIACIÓN DE CONCESIONARIOS MERCAT DE POBLENOU
- AVAN SERVICIOS EXTERNOS
- AVIRAM RICART
- BAR PESCADOR
- BAR RESTAURANTE COLOM
- BCA SERVICIOS 2010
- BITACORA POBLENOU (L'Obrador de Poblenou Serveis de Restauració, S.L.)
- BON ÀREA
- CABERNET RESTAURANT, PANCAKEHOUSE S.L.
- CAFETERIA BROOKLYN
- CAL FRUITÓS
- CALZADOS ARNAL, S.L.
- CAMINO BITES RESTAURANT S.L.
- CANTINA MEXICANA TEQUILA
- CARNECERÍA HALAL IRFAM KARIM
- CARNISSERIA TRINXANT
- CARREFOUR GLORIES
- CARTRÓ
- CBD BARCELONA
- CENTRO DE ESTÉTICA MARIA RODRIGUEZ
- Cerveseria El Trabucaire
- CESTAS MARTÍ
- CELECE
- COMPASS GROUP SPAIN
- DANIEL LLUIS ALCAIDE (Olives Mercat)
- DECATHLON
- DEPINEL CLARET (FRATÉ ESTETIC S.L)
- DEPINEL SANT GERVASI (XAGUIALF 2014 S.L)
- DIALNETEGES
- E.S DIAGONAL MAR GALP
- E.S VALL D'HEBRON GALP
- EGAR 365 S.L.
- EL BOMBÍN
- EL NACIONAL
- ESTANC 305
- ETIC DATA CLOUD & SERVICES S.L.
- EXCELLENT FACILITY SERVICES
- EULEN S.A.
- ETICDATA
- FEEL AT HOME APARTMENTS (QUALITY CONSULTING, S.L.)
- FRUITERIA GABRIELA
- FRUTERIA PASTANAGA
- GELIM
- GLOBAL SERVICIOS GENERALES
- GREMI D'INSTAL·LADORS DE BARCELONA
- GROUPE-ARMONIA, SL
- GRUP ATYSA
- GRUP OLIVÉ
- HAVVA STORE, S.L.
- HOTEL ILUNION BARCELONA
- IKEA HOSPITALET
- ISS FACILITY SERVICE
- JPJ LIMPEX
- JUDITH OLLÉ SERVICIO DOMÉSTICO
- KACHA FRUIT BARNÀ
- LA XEMENEIA
- L'HORTET DE LA SANDRA
- LIMPIEZAS COLOMER
- LIMP'TRES S.L.
- MANETES DE LA LLAR
- NDAVANT
- NOLLEGIU, S.L.
- PAPERERIA L'AMISTAT
- PEIX FRESC DE PLATJA (CA LA SARA)
- PEIXOS MONTÍA
- PIMEC
- PIZZERIA STUZZICHINI (FRATELLI CASTIGLIONI)
- RAMEN HOUSE RAMBLA POBLENOU
- RED POINTS
- RESTAURANTE ARGENTINO NOU XUPITO
- RESTAURANTE ECHEGARAY
- RESTAURANTE PANCHITO TEQUILA
- ROC 35
- SALÓN 94 (perruqueria)
- SELECTIVA SERVEIS AUXILIARS / TRIANGLE
- SEPROTEC
- SERENDIPITY BARCELONA
- SOCOBEACH, S.L.
- SORLI DISCAU
- SPOON FACTORY, S.L.
- SSFI SERVICIOS AUXILIARES SL
- STEAM & COAL
- SUPERKIDS ZAPATERIA
- TALLERS GUINARDÓ
- THE CAKE MAN
- TOT D'AVUI SUPERMERCATS
- XARCUTERIA MUNTANÉ CASANOVAS
- ZANAH PASTELES

COL·LABORA AMB NOSALTRES

Vols fer una donació o ser Associada?

Si vols ajudar-nos a sostenir econòmicament els nostres projectes pots fer una donació. Totes les quotes de persones associades i els donatius a l'Associació **in via**, per ser d'utilitat pública i també per estar adscrita al Cens d'Entitats de Foment de la Llengua Catalana, gaudiran d'una **deducció** del seu import a la declaració de la renda. També pots col·laborar amb nosaltres escollint-nos com a entitat receptora del teu llegat. Aquest 2021, ja sumem **54 associades** formant part de l'Associació **in via**.

Pots contactar-nos a través de la nostra web: www.invia.cat

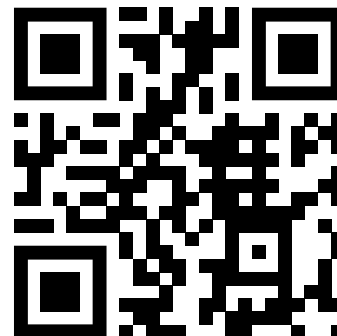


El nostre compte bancari:
ES23 1491 0001 2030 0009 0721

BIZUM 02501



Més informació a www.invia.cat



TESTIMONIS D'EMPRESES

«Incorporar a personas que siguen los itinerarios de Associació in via nos hace tomar conciencia de la necesidad de la inserción sociolaboral de este tipo de colectivos en situación de vulnerabilidad. Por ello, recomendaría este servicio de inserción laboral a otras empresas, ya que es una manera de contribuir y ayudar a que estas personas se vayan adaptando de nuevo a la sociedad, quienes lo harán siempre gracias a su propio esfuerzo y capacidades».

JORDI MARTINEZ - Gerente - Fundador en Limpres, S.L.



«Además de contar con la mano de obra de personas que tienen muchas ganas de aprender, empezar o reciclarse, estamos aportando nuestro grano de arena al colaborar con una entidad con valores que nos representan. Colaborando con Associació in via e incorporando a sus usuarios creemos que estamos trabajando en conjunto por un mundo mejor y un futuro digno para estas personas.

Por otra parte, vemos totalmente una evolución positiva (en cuanto a aptitudes y emocionalmente) de las personas una vez insertadas laboralmente. Se sienten capaces, respetadas, valoradas como seres humanos y queridas. Las prácticas - en conjunto con el seguimiento de Associació in via - dan el soporte para que las personas vuelvan a ser creativas, aumenta su autoestima, motiva! Las prácticas pueden abrir las puertas a una nueva oportunidad.

Recomendaría a Associació in via y su servicio de inserción laboral a otras empresas, primero, para dar una segunda oportunidad a quienes la necesitan, y también, porque son personas que tienen muchas ganas de aprender y llegan motivadas para trabajar y aprender».

**LUCIANO MINUZZI - Propietario Zannah Pasteles
(Pastelería Creativa made in Poblenou)**





**LES NOSTRES
USUÀRIES**

Com ha estat la teva experiència en el nostre Servei de formació i inserció?

«La meva experiència a l'Associació **in via** ha sigut molt bona perquè em van ajudar a entrar a la vida laboral, ja que no era capaç de començar a treballar i saber el que volia fer a la meua vida. A Tallers Guinardó vam anar a fer pràctiques, on més endavant em van contractar, i actualment estic treballant allà. M'han ajudat molt les professionals de l'associació, han tingut molta paciència amb mi i han mirat sempre el millor per mi».

IRENE - Usuària del Servei d'Inserció i Formació



Què significa la Casa d'acollida per a tu?

«Per mi la casa d'acollida és un lloc on ningú em molesta, aquí ningú em crida, estic tranquil·la, aquí avanço».

K.B.



Què sents després de fer l'arteriàlia al Projecte Claudel?

«Me siento orgullosa porque pese al miedo que he pasado estoy aquí de pie.

Me siento orgullosa porque he estado muy perdida y ahora empiezo a saber quién soy.

Me siento orgullosa porque ahora puedo decir que NO».

ANÒNIMA



«Esta casa significa la oportunidad de salir adelante en otro país, de tener una vida mejor y superar los traumas del pasado. Junto con mi hijo, nos sentimos acompañados, no sólo no sentimentalmente sino psicológicamente. Estoy muy agradecida de poder vivir aquí».

C.E.





LES NOSTRES TREBALLADORES

«Per a mi l'Associació **in via** ha representat el poder treballar amb la realitat de moltes famílies, a més de suposar un creixement professional».

MINERVA MORENO, Tècnica del Servei d'Atenció Pedagògica i Educativa

«Establir vincles d'ajuda i de suport amb les persones que consulten, per així reduir l'impacte de relacions familiars i de parella que han generat patiment. Afavorir un espai segur i d'intimitat on poder treballar experiències personals doloroses».

JOSEP CASTILLO, Psicòleg clínic del Servei d'Atenció Terapèutica

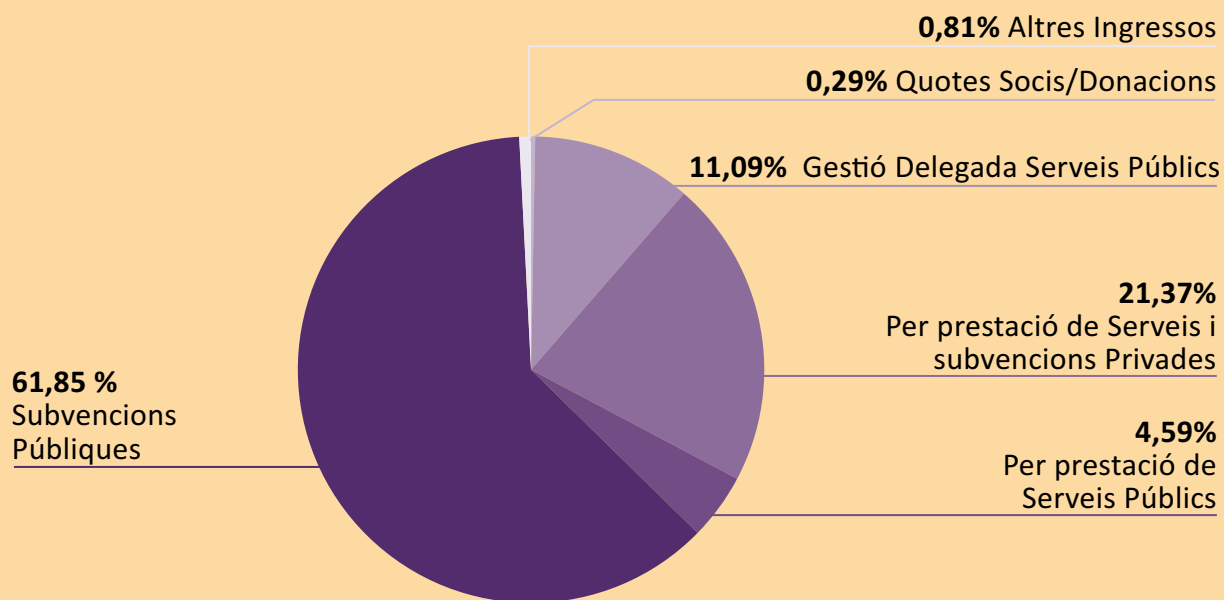
«Treballar a **in via** aquest últim any ha estat una re invenció de la meva feina. Mai havia treballat amb el col·lectiu de dones supervivents de violència i ha estat absolutament enriquidor, i un repte d'aprenentatges i noves il·lusions. M'encanta que en aquesta entitat, aquesta família, ens donin la oportunitat de poder ampliar els nostres coneixements i experiències laborals per la diversitat de programes i projectes que tenim la sort de poder gestionar».

AÏDA BONET, Tècnica d'inserció laboral

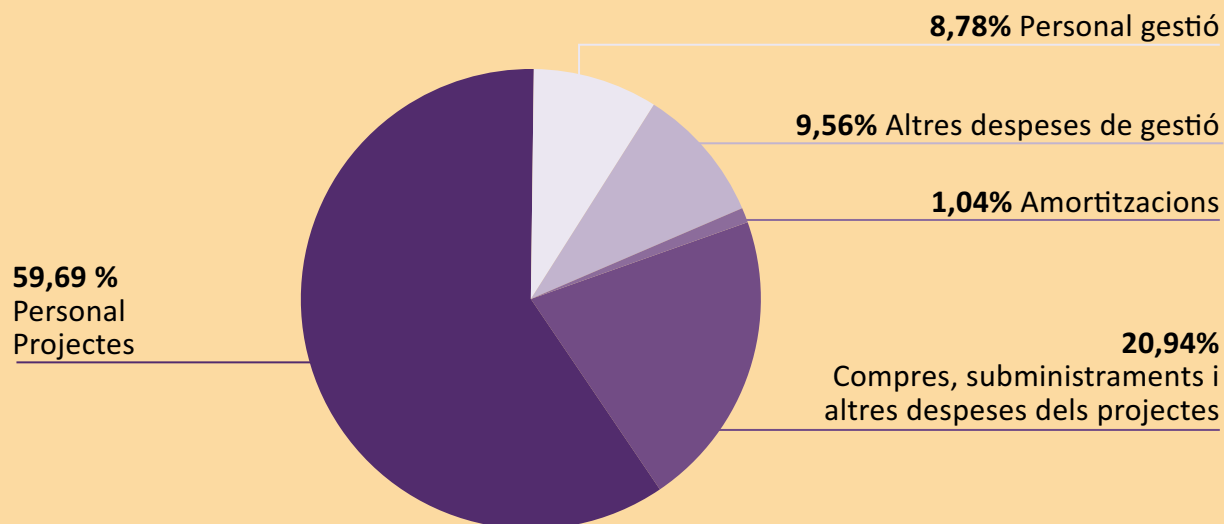
«Per a mi, l'Associació **in via**, el passat 2021, va significar creixement i saber fer. Quan dia rere dia creix el número de persones, tant de treballadores i treballadors com d'usuaris i usuàries, és que les coses s'estan fent bé, sense dubte!».

SERGI MORENO, Tècnic del Servei d'Atenció Pedagògica i Educativa

INGRESSOS 2021



DESPESES 2021



HEM REBUT EL SUPPORT I COL·LABORACIÓ DE:

ENTITAT MEMBRE DE:



AMB EL SUPORT DE:



Amb càrrec a l'assignació del 0,7 % de l'IRPF

SOC

Servei d'Ocupació de Catalunya



Inserta



CaixaProinfancia

Incorpora



in via



www.invia.cat

**Carrer de l'Amistat 15, baixos
08005 Barcelona
T. 932 155 626
invia@invia.cat**